

# LOODUSLIKUD PÜHAPAIGAD KARKSI KIHELKONNAS

## JUHENDMATERJAL KOOLIDELE



Ahto Kaasik

Meegaste 2020

Kogumiku koostamist rahastas Eesti Rahvakultuuri Keskus

Kogumiku koostamises osalesid Hiite Maja SA ning MTÜ Põline Pere

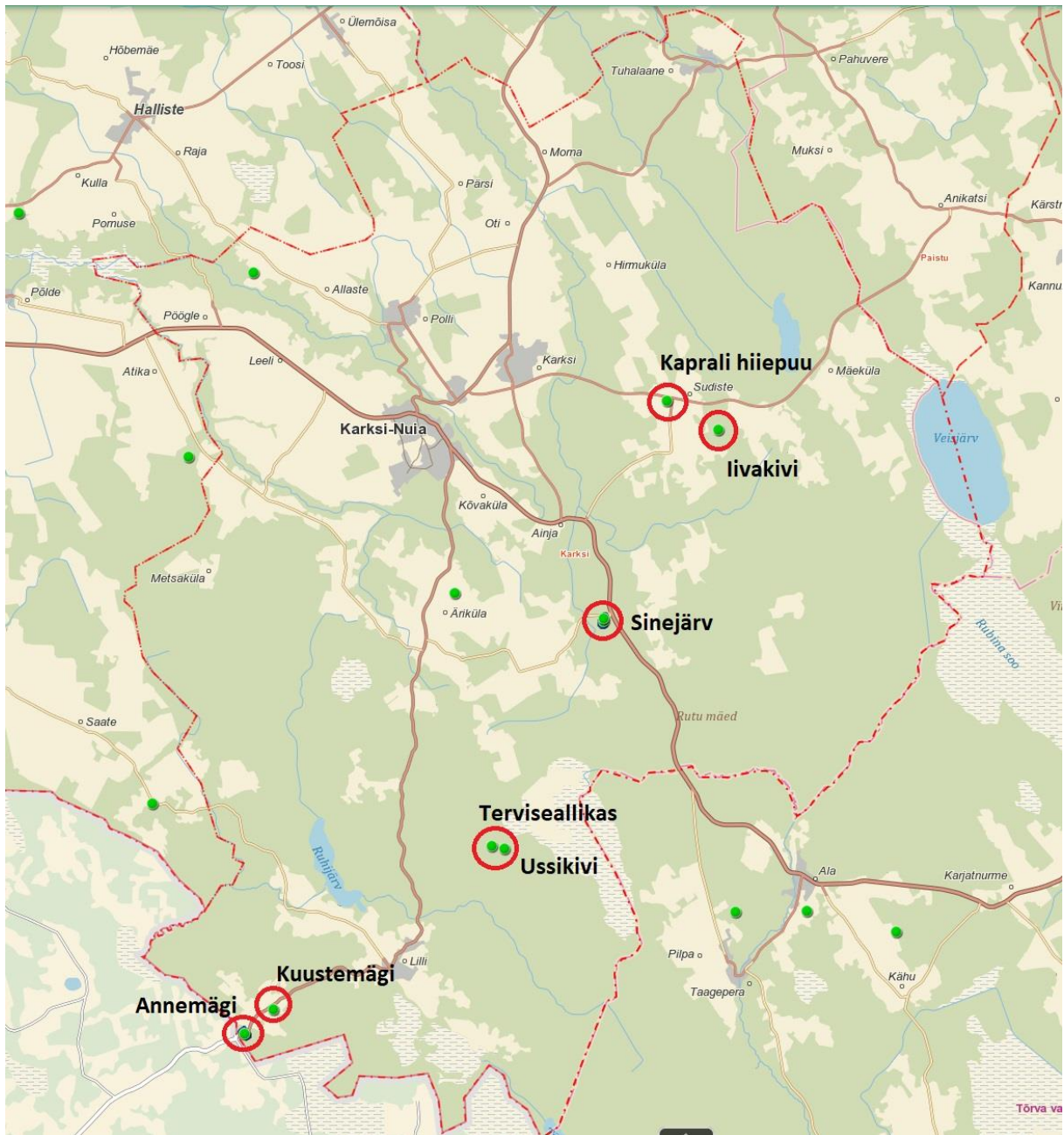
Tekst ja fotod: Ahto Kaasik

Käesolev kogumik on koostatud MTÜ Lilli Looduskeskuse projekti "Tutvustame lastele Mulgimaa looduslikke pühapaiku" raames. Projekti rahastaja Eesti Rahvakultuuri Keskus.



## SISUKORD

KARKSI KIHELKONNA PÜHAPAIGAD .....	5
ENNE KUI LÄHED PÜHASSE PAIKA.....	6
LILLI KANDI PÜHAPAIGAD.....	10
LILLI TERVISEALLIKAS.....	10
LILLI USSIKIVI, AHIKOTUS.....	13
LILLI KUUSTEMÄGI, TAMMEMÄGI, HIIEMÄGI, HIIETAMMIK.....	17
Andidega kivi KuustemäelLILLI ANNEMÄGI, KABELIMÄGI .....	19
SUDISTE IIVAKIVI, IHVAKIVI .....	26
SUDISTE KAPRALI HIIERPUU, HIEKÜNNAPUU, AHIKOTUS .....	31
Ainja Sinejärv.....	35
KARKSI KIHELKONNA REGILAULE HIITEST.....	40
IGAMEHEÕIGUS.....	44
VAATA LISAKS .....	45



Karksi kihelkonna pühapaigad. Eesti looduslike pühapaikade kaart

## ***SISSEJUHATUS***

Hiied, pühad lätted, kivid, puud ja teised looduslikud pühapaigad moodustavad olulise osa Eesti loodus- ja kultuuripärandist. Pühapaiku tundes ja hoides tunneme ja hoiame oma kodu ja kodumaad. Pühapaikadega seotud pärimusi ja tavasid edasi kandes hoiame oma juuri ja sirutame vaimu. Pühapaikade külastamine tähendab looduses liikumist, mis omakorda on tervislik ja arendav.

Pühapaigad on meie vanimad looduskaitsealad. Pühapaiku tundma õppides saame aru, et oleme põline ja looduslähedane rahvas. Rahvapärimused kõnelevad, et oma hiiepaik on olnud igal külal ja vähem pühapaik igal talul. Nii õpetavad esivanemate pühapaigad meile, et loodust tuleb austada ja hoida igal pool, kus elame ja töötame. On ju inimene olemas ainuüksi tänu loodusele ja koos loodusega.

Looduslikud pühapaigad ühendavad meid oma maa ja esivanematega, kuid teisalt ka teiste rahvastega. Sarnaseid pühapaiku ja traditsioone leidub ka meie hõimurahvastel ja samuti paljudel teistel põlistel rahvastel.

Käesolev kogumik tutvustab valikut Mulgimaa Karksi kihelkonna põlistest looduslikest pühapaikadest ja jagab soovitusi nende külastamiseks. Siit leiab pühapaikadega seotud tavade tutvustuse ja soovitusi seal õuesõppe korraldamiseks. Eraldi on tutvustatud seitset pühapaika: nende asukohti, juurdepääsu, kirjeldust ja pärimusi. Sellest piisab ühe pika või kahe lühema pärimuspäeva korraldamiseks. Kel huvi suurem, leiab allpool viiteid teistegi pühapaikade külastamiseks.

### ***KARKSI KIHELKONNA PÜHAPAIGAD***

Karksi kihelkonnas on arhiiviandmete põhjal teada üle 40 põlise pühapaiga. Seal leidub kogukondlikke hiiekohti, pühi allikaid, kive, puid ja koopaid ning samuti perekondlikke pühapaiku ehk ahikotuseid. Kaardile on neist seni kantud üheksa. Neist omakorda seitse leiavad käesolevas kogumikus lähemalt tutvustamist. Just nii palju paiku on võimalik rahulikult süüvides ühe päeva jooksul külastada. Alg- ja põhikooli lastele on otstarbekas korraldada lühemaid retki, mille jooksul külastatakse 3-4 pühapaika.

Pühapaiku tutvustades on oluline tähele panna järgmist.

1. Me pole turistid, vaid põlisrahvas, kes tutvub esivanemate pühapaikadega ja meenutab nendega seotud tavasid. Me tugevdame juuri, et ammutada sealt tarkust, tervist ja elujõudu. Pühapaiku puudutava teabe kõrval on olulisemgi pakkuda lastele nendega seotud kogemusi, tundeid, seoseid ja taipamisi.

2. Pühapaigad lõimivad võrdselt looduslikku ja kultuurilist pärandit. Nende tundmaõppimisel tuleb seetõttu pöörata võrdselt tähelepanu pühapaikade loodusele, tähendusele, pärimustele ja tavadele.
3. Pühapaikadega seotud vaimne pärand on jõudnud meieni läbi okupatsioonisaajandite, mil võõrvõimud püüdsid maarahva pühadusi määrada ja demoniseerida. See on jätnud pärandisse võõristava jälje. Oskar Loorits on juhtinud tähelepanu, et kristlik propaganda on muutnud Mulgimaa talude kaitsevaimud ja ahikotused sageli kurjadeks ja ohtlikeks. Olgem siis valmis pärimusi allikakriitiliselt lugema ja elujaatavalt mõtestama.
4. Pühapaigad on küll väärtuslikud pärandiobjektid, kuid nad on samas ka tähenduslikud ja väärtuslikud praegu. Pühapaikadega seotud traditsioonid moodustavad olulise osa Eesti nüüdiskultuurist ja meie looduslähedasest identiteedist. Seetõttu tuleks jälgida, et nende paikade tutvustamisel ei jääks tooni andma minevikuline pool nagu: on olnud, on tehtud, on kõneldud. Paljugi sellest on, tehakse ja kõneldakse siin ja praegu.
5. On oluline, et lastel oleks võimalus külastada samu paiku aasta-aastalt uuesti. Pärandiga seotud teadmised ja seosed avarduvad koos lapse arenguga.

### **ENNE KUI LÄHED PÜHASSE PAIKA**

Head asjad võivad vahel ununeda, kuid ei aegu. Seetõttu võiks ka pühapaikadega seotud põliseid tavasid teada iga eestlane, samuti peaksime neid tutvustama oma külalistele. Rahvusvaheline Looduskaitse Liit (IUCN) on seisukohal, et põliseid pühapaiku tuleb hoida põliseid tavasid järgides. Talitame nõnda meiegi.

Meie kõige esimene ja peamine teaduslabor on viis meelt ja juurdlev mõistus. Tavad väljendavad ka esivanemate tarkusi ja rahvalikku loodusteadust.

Loodusega seotud põliste tavade järgimine on osa eesti looduskultuurist. Tavad on omalaadne keel, mille läbi loodust ja selle osasid kõnetame ja seda koduseks muudame.

Tavasid järgides uuendame sidet esivanemate ja teiste põliste rahvastega. Pühapaikade tervitamine, andide viimine, liu laskmine, paelte sidumine jpm on omane eri mandrite põlistele rahvastele.

Looduslikud pühapaigad on väekohad, mis võimendavad meie mõtteid, sõnu ja tegusid. Sellest tulenevad ka seal järgitavad head tavad. Pühapaigas hoiame rahu ja puhtust, ei murra meelega oksa ega lille ning võtame kaasa vaid prügi. Ja muidugi ammutame sealt uut jõudu, teadmisi ja kogemusi. Peame meeles, et hiieasukate ja kohalike inimeste jaoks oleme külalised.

**TERETAMINE.** Meie rahva põline tava on teretada inimest ja metsa ning kummarduda pühale paigale. Rahvatarkus teab, et inimese kõrval on elus ja hingestatud ka loodus: puud,

allikad, kivid, mäed, metsad jne. Tere on vana loitsusõna, mis loob sideme ja kasvatab usaldust. Teretamine ja südamest kummardamine ei alanda kedagi, see ülendab kõiki.

**PUHTUS.** Pühapaika mine kainena, puhta ihu, rõiva ja meelega ning ära jäta endast maha sodi ega mustust. Nagu pühamusse ikka, sisene ka looduslikku pühapaika jalgsi ning ära lase sinna koduloomi. Asjale mine pühapaigast välja. Lahkudes võta kaasa prügi.

**KÜLAKOST EHK ANNID.** Vanaemad meenutavad, et tühja käega ei sobi külla minna. Söödavat külakosti, samuti kingitusi ja lilli viime ikka selleks, et luua ja kasvatada head meelt. Nii ka pühades paikades.

**PUUTUMATUS.** Pühapaigas ei tehta mõtte, sõna ega teoga meelega liiga ühelegi elavale olendile, ka mitte puule-põõsale ega maapinnale. Pühas paigas ei või oksagi murda, lilli, marju või seeni korjata, küttida, kalastada ega muid loodusande varuda. Kõik, mis pühapaigas on kasvanud, sealhulgas kuivanud puud, oksad ja rohi, peab sinna ka jääma. Erandiks on vaid vesi, mida võib julgesti kaasa võtta

**RAHU.** Pühapaigas hoitakse vaikust ja rahu, et mitte häirida selle külastajaid ega asukaid. Ühiste pühade ja kombetalituste ajal on aga laul, mäng, pillilood, tants ja hõisked kohased.

**TULI.** Samamoodi nagu pühapaiga vesi on püha ka seal läidetud tuli. Lõkkesse ei sobi visata plasti, pudelikorke jm sodi. Sobiv küünal on valmistatud mesilasvahast või rasvast ning sellest ei jää midagi maha.

## **SOOVITUSI**

### **Ettevalmistus**

Nii kalendripühade tähistamine, kui ka pühapaika minek vajab ettevalmistusi. Kõnelge juba aegsasti sellest, kuhu ja milleks lähete ning mida kaasa võtate. Kas lähete pühapaikade ja sealse loodusega tutvuma, vanu tavasid meenutama, regilaule laulma, rahvamänge mängima, pärimusi jutustama, endale, või lähedastele tervist ja õnne paluma vms. Kõnelge ka headest tavadest, mida pühapaigas järgida.

Kohale jõudes lähenege kindlasti pühapaigale jalgsi ja võimalusel peatuge, et sefa juba eemalt silmitseda.

### **Kuidas pühapaika teretada?**

Pühapaika jõudes seisatage selle piiril ja teretage. Kasutage tavalisi teretussõnu nagu tere, või tere-tere! Näiteks:

Tere hiis!

Tere, tere hiiekene!

Kui teretust saadab kummardus, saab see mõjusam.

Et jõuda oma meeles kohale, võib seejärel küsida, kas ma tohin tulla hiide, allika äärde, püha puu okste alla jne. Kuulatage ja pange tähele, mis teie ümber toimub.

### **Mida pühapaika kostiks viia?**

Üldine reegel on, et loodusse ja pühasse paika võib jätta vaid looduslikust ainest asju. Looduse hammas peab hakkama kostile hõlpsalt peale. Erandiks on vaid mündid jms. Pühale kivile, puu alla või allika kõrvale võib jätta veidi kodust ja puhast sööki ja jooki. Kui see sobib lindudele ja loomadele, sobib see ka hiiele.

Samuti võib anniks jätta münte ja väiksemaid ehteid. Ära pane münte allikavette, vaid ainult selle kõrvale maapinnale või kivile. Mündist erituvad ained võivad rikkuda vee. Allikavette sobib hästi hõbe. Näiteks võib noaga kaapida hõbeesemelt noaga hõbedapuru ehk hõbevalget.

Pühale puule võib anniks siduda looduslikust kiust lõnga, paela, riideriba vms. Kindlasti veendu, et and oleks looduslikust ainest. Sobiv on näiteks lambavillased, linased, puuvillased, nahast ja kõrttest lõngad, paelad, vööd jms.

### **Kuidas kaapida hõbevalget?**

Kui pühapaigas on allikas vm veekogu, võiks esmalt külastada seda, viia allikale külakosti ja loputada nägu.

Enne hõbevalge andmist loputa nuga ja hõbeese allika ääres puhtaks. Seejuures lase veel langeda allika kõrvale. Võta münt, sõlg vm hõbeese kindlalt vasakusse kätte ja nuga paremasse kätte. Hästi sobib keskmiselt terav taskunuga. Vajuta noateraga mõõdukalt hõbeesemele ja lohista noatera üle hõbeda nii, et tera pool lohiseb järgi. Rauast noatera on hõbedast tugevam ja hõbeebemed langevad noa järel vette. Nuga loputa ja hõbedat kaabi paaritu arv kordi – 3, 5, 7, või 9 korda. Rahvatarkus teab, et selline korduste arv suurendab taia väge.

### **Kuidas siduda annipaela?**

Pühale puule ja põõsale võib siduda paela paludes, tőotades, tänades, või ravides. Võta paraja pikkusega lõng vms, et seda saaks siduda ümber puu oksa või tüve. Pane tähele, et see oleks looduslikust kiust. Pühapaika on keelatud jätta plastist, nailonist, kilest, kummist jm tehisainest esemeid. Seo pael lõdvalt, et see ei pitsitaks puu koort. Taia väe suurendamiseks võid selle kinnitada 3, 5, 7, või 9 sõlmega.

### **Koristamine**

Püha paik vajab puhtust ja seetõttu tuleb seal enda ja vajadusel ka teiste järgi koristada. Lahkudes tuleb kaasa võtta kõik kaasa toodud esemed. Maha jäävad vaid annid. Kui pühapaika on toodud anniks sobimatuid esemeid – nt tehismaterjalist riputisi, siis võib needki prügina eemaldada. Mõistagi tuleb kokku korjata ja ära viia ka olmeprügi – kõikvõimalikud pakendid jms.

### **Mida pühapaigas veel teha?**

Loodus. Vaadake ringi, kasutage erinevaid meeli, keskenduge taimedele, veele, kividele, lindudele, ilmale ja kõnelge nende päritolust ja tähendusest inimesele. Erinevaid puuliike võib eraldi teretada ning uurida, millised nad on.

Pärimused. Jutustage paigaga seotud pärimusi ja tehke seda loovalt. Pärimused on väärtuslikud, kuid neid tuleb uuesti mõtestada, et vanad lood ja tavad oleksid arusaadavad ja toetavad.

Laulud ja mängud. Pühapaikade ja laiemalt loodusega seotud tavaks on seal laulmine ja mängimine. Olgu need põlised, või uuemad, peasi, et valmistavad rõõmu ja muudavad olemise toredaks.

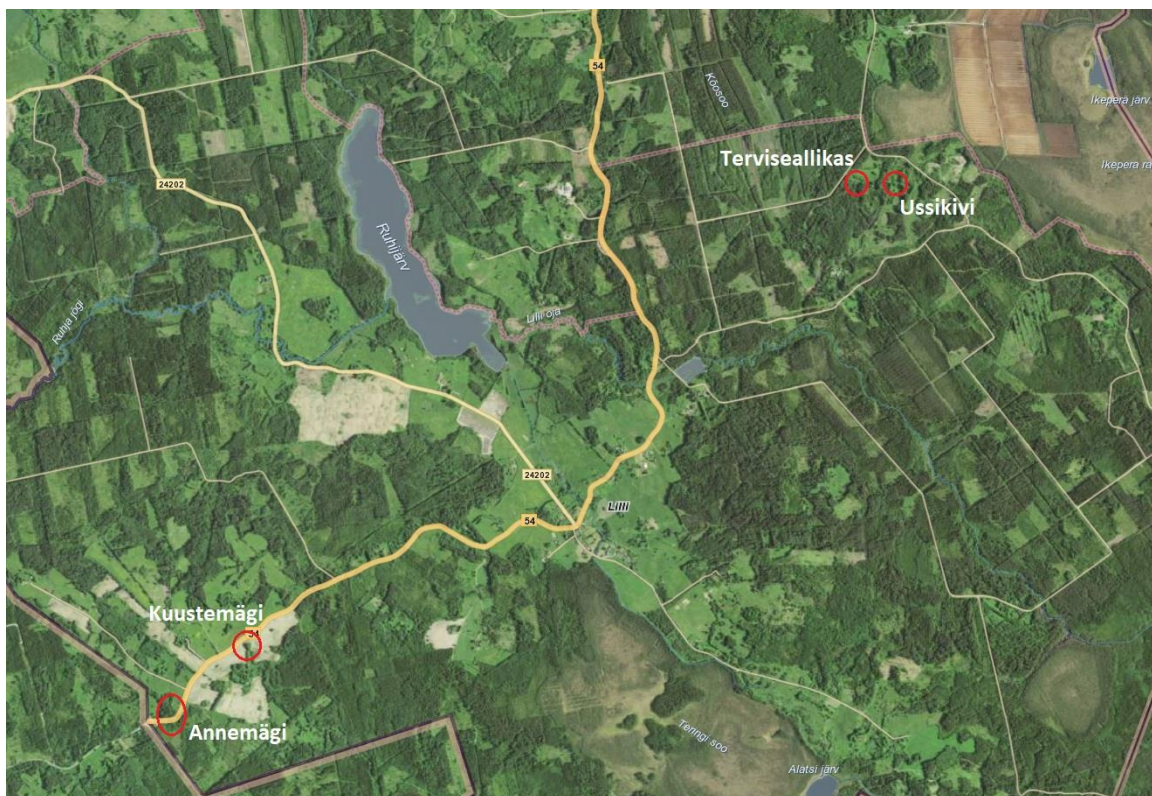
Joonistamine ja pildistamine. Keskenduge avanevatele vaadetele ja pisiasjadele ning püüdke neid talletada joonistades ja pildistades. Pühapaikades jäädvustatud fotod on oodatud ka iga-aastasel Hiite kuvavõistlusel ning kuni 16-aastastele on seal lausa oma auhind.

Vaata [www.hiiepaik.ee](http://www.hiiepaik.ee) veebilehte, kus leiad hiiekoolide õppematerjalid ja soovitusi õuesõppe tundideks.



*Lilli looduskeskuse lastelaagri õpilased Sudiste livakivil liugu laskmas. Pärimuslik kogemusõpe pakub kogemusi ja aitab teadmisi paremini mõtestada ja talletada.*

## LILLI KANDI PÜHAPAIGAD



Lilli pühapaigad. Kaardi alus: Maaameti ortofoto

## LILLI TERVISEALLIKAS



Lilli Terviseallikas ja Ussikivi. Punase joonega tähistatud juurdepääsutee. Kaardi alus: Maaameti ortofoto.

## Lilli Terviseallikas

### Asukoht

Viljandi maakond, Mulgi vald, Lilli küla, Sõrmuse katastriüksus nr 60002:004:0252.  
Koordinaadid: XY: 6431839.48, 593131.64.

### Asukoht

Allikas asub loodusliku rohumaaservas madala kallaku lõunaservas. Timmo talu asub allikast 400 m ida pool, Ussikivi 270 m ida pool, Sõrmuse talu varemed ca 190 m kirde pool, edelakirde suunaline metsatee on 70 m loode pool.

### Juurdepääs

Karksi-Nuia – Lilli teel 530 m peale Altsi bussipeatust tuleb pöörata vasakule, ida poole metsateele ja sõita 3,2 km Sõrmuse kinnistuni. Peatuda tuleb kohas, kus paremal ida pool teed on metsa vahel rohtunud pinnasetee. Seda mööda tuleb kõndida esmalt 60 m idakagusse ja seejärel rohumaad mööda 40 m lõunaedela poole. Allika juures ei ole ühtegi viita ning selle leiab madalal nõlvakul kasvava mõnekümneaastase tamme juurest.

### Kirjeldus

Allika läbimõõt on ca 1 m ja sügavus veeseisust sõltuvalt kuni paarkümmend cm. Vee vooluhulk ligikaudu liiter sekundis. Allikas ilmub kaldanõlvast kivide vahelt ta voolab väikse ojakesena puuderea vahel kagu suunas. Allika ümber on maakive ja kasvavad mõned tammed jm puud.

### Pärimus

Selle allika kohta on pärimust napilt. On öeldud, et see on Terviseallikas (ka terviseallikad) ja sealt on viidud vett silmade ja nahahaiguste raviks.



*Hõbevalge andmine allikale.*

## **Veest ja pühadest allikatest**

Vesi on Maal ringelnud miljardeid aastaid. Vesi on sünnitanud elu ja hoiab elu Maal ka praegu. Ka inimene koosneb suures osas veest ja on olemas tänu veele. Eestis leidub puhast allikavett rohkesti ja see on meie üks suurimaid rikkusi.

Vanarahvas on pidanud looduslikku vett ja ka tuld kui sellist pühaks. Vesi ja tuli võimendab sõnu ja tegusid. Seepärast on veekogude kõrval keelatud halbu asju öelda ja teha. Samuti leidub meil rohkesti pärimusi, mis keelavad veekogusid mistahes kombel reostada.

Reostatud või teotatud järv, jõgi ja allikas võib ära lennata ja inimesed veeta jätta, teab rahvasuu.

Veelgi pühamad on aga pühad allikad ehk lätted. Neid tervitatakse, neile viiakse külakosti, nende vett tarvitatakse tervendamiseks, õnne ja edenemise loomiseks, puhastustaigadeks, nende juurde ei lasta koduloomi. Pühasse allikasse ei tohi meelega astuda ja mingil juhul ei tohi seal supelda. Vesi on elu. Elu on püha.

## **Teabe allikad**

Looduslike pühapaikade kaart

Tartu Ülikooli arheoloogilise kohateabe andmebaas.

EELIS: [https://eelis.ee/default.aspx?state=3;-294849174;est;eelisand;;&comp=objresult=parandobj&obj\\_id=-211431940](https://eelis.ee/default.aspx?state=3;-294849174;est;eelisand;;&comp=objresult=parandobj&obj_id=-211431940)



*Lilli Terviseallikas.*



*Lilli Timmo Ussikivi*

## **Asukoht**

Viljandi maakond, Mulgi vald, Lilli küla, Timmo katastriüksus nr 60002:004:0220.

Koordinaadid: XY: 6431823.55, 593401.53. Vt kaarte eelneva pühapaiga tutvustuse juures.

Kivi asub tasasel maal väikses noorte puudega metsatukas võsastunud raiesmikul. Kivi kõrval seisab plekist valge arheoloogiamälestise tähis. Kivist 120 m ida pool on Timmo talu, 130 m loode pool Sõrmuse talu varemed, 175 m põhja pool metsatee ja 270 m lääne pool Terviseallikas.

## **Kirjeldus**

Kivi on madala ja laia väljanägemisega, enam-vähem kolmnurkne ja pealt tasane, kõrgus kuni 40 cm, läbimõõt 1,8x1,5 m. Kivi loodepoolsel serval on 1,4 m pikkune, ca 5 cm laiune ja kõrgune ussi meenutav moodustis. Selle ussi saba kõrval on veel üks, ca 20 cm pikkune ussi meenutav moodustis. Kivi juures on muinsuskaitse valge plekksilt. Kivi on võetud muinsuskaitse alla kui arheoloogiamälestis nr 13282 Ohvrikivi "Ussikivi".

**Juurdepääs** on peamiselt sama kui Lilli terviseallikal. Karksi-Nuia – Lilli teel 530 m peale Altsi bussipeatust tuleb pöörata vasakule, ida poole metsateele ja sõita 3,2 km Sõrmuse kinnistuni. Peatuda tuleb kohas, kus paremal ida pool teed on metsa vahel rohtunud pinnasetee. Seda mööda tuleb kõndida esmalt 60 m idakagusse ja seejärel põllu äärt mööda 30 m lõunasse, 160 m idakagusse ja 40 m kirdesse. Seal pöörata ida poole metsa, ületada truup, minna 50 m kagu suunas, minna läbi vasakul põhja pool kasvava vana puistiku ja kõndida mõnikümme m üle võsastunud raiesmiku puudetukani, kus asub Ussikivi. Alternatiivne juurdepääs. Juhul kui Timmo talu omanik lubab, siis kivi juurde saab minna ka läbi taluõue.

## **Pühadest kividest ja ahikotustest**

Pühi kive leidub kogu Eestis. Reeglina on need rändrahnud, mis jõudsid meie maale mandrijää tõukel viimasel jääajal, hiljemalt vast 15 000 aastat tagasi Soome lahe ja Lõuna-Soome aladelt. Paljud neist rahnudest on oma praegusel kohal püsinud 10 000 aastat ja kauemgi. Kuid need kivid ise on veelgi vanemad. Geoloogide hinnangul on rändrahnude aine maapõuest üles sulanud ja hangunud vähemalt 1,8 miljardit aastat tagasi. Nii on rändrahnud kõige vanemad ainelised kehad meie maastikul. Sadadest tuhandest rändrahnudest ligikaudu 500 on esivanemad pühaks pidanud. Pühadel kivil ei ole reeglina mingeid inimese tehtud lohke ega raiendeid. Kui aga kivil on lohk, milles püsib vesi, on seda kasutatud tervendamiseks.

Timmo ahikotuse kivil lohku pole, kuid tal on ussi kujutis, mis muudab kivi eriliseks ja on andnud talle ka nime.

Varem olnud igal talul oma pühapaik, kuid vahel kasutas sama paika kaks talu. Mulgimaa talude pühapaiku ümbrises varem aed, et sinna ei pääseks kariloomad. Pühad paigad hoiti ikka puhtad ja puutumatud, sinna viidi ande ja seal öeldi palveid. Selliseid kohti nimetati

ahikotusteks ning püha-, puhas-, tapu- jm aedadeks. Sageli kasvatati selliste aedade ümber humalaid ehk mulgi keeli tappusid. Sealt siis tapuaia nimi.

Mulgimaa pühapaiku uurinud Oskar Loorits on kokku kogunud kimbukese palveid-pöördumisi, mida esivanemad ahikotustel on öelnud. Allpool valik neist.

Armas maajumal, võta sellestasastki raasikesest.

Ohver sulle, tervis mulle.

Söö seda meile tulles, teise [pütitäie] toon Sulle ära minnes.

Tulge sööma, hingekesed, siin on rahukesi-jalakesi, kaks ja kärke.

Ma toon sulle oma käega, ära võta oma väega.

Maa-ema, sa andsid mulle, nüüd toon ma sulle, võta vastu mis ma su käest saanud olen.



*Lilli Timmo Ussikivi*

### **Pärimus**

See kivi olnud varem kahe Timmo talu ühiseks pühapaigaks. Pärimus kõneleb Ussikivist järgmist:

"Kivil on tapuaed ümber ollu, siia on ohverdamas käidu. Kivile on "värsket" ja üleüldse "hädmeelt" viidu. Kui uudseleiba sai või esimene oinas tapeti, siis viidu kivile värsket. Pühadeks viidu ja ka hingedepäevaks viidu. Kord olla kahe Timmu talu perenaese-peremehe tülli lännu: "Sina viid [kivile] vähe!" Viimati otsustedu, et teine talu võib oma kambriotsale ka viia. Sulane lännu pööningule, söönu ära ja siis peene häälega rööknü, et "Veel seda! Veel seda!" Siis viidu veel."

Sama Timmo talu maa peal leidub ka Ussi- ehk Uisamägi. Pärimus kõneleb sellest järgmist.  
Uisa mäest

Karksi vallan Lõune puolsen nukan Timmu talu rundi sehen om uits suo mida Uisa suo õigats ja ka üits mäekink ka säääl suo sehen mida Uisa mäes õikats. Nimelt selle pärast, et säääl enne vanast paillu uiske olevet ollu.

Üits kõrd olli sinna mäe pääle ka üits siante tark mies johtun mineme kes ka uisa sõnu olli mõisten. Ja ta nännu ka säääl mäe pääl suure hulga uiske üten kuhjan ja üits suur valge uisk punane hari pähän, ku maailma suur madu, ollu nende vähepide uiske keskpaigan. Mehel tullu siiss ka hää nõuu mielte. Ta panten üte palgi mis uisa kuhja üits vakkama kaveten säääl mäe otsan ollu püistu ja tennu suure tule ümmerringi ja esi võten üte sää suure tookame

kätte ja lännu esi palgi otsa üles ja muidugi mõisten ka si mies uisa kilt siis kutsun ta kikk uisa sääält kuhjast oma manu ja siiss akanu nii uisa sinnapoule tuleme kikk mis järest sinna tulle tullu nii tulen ära kõrvenu.

Aga kigeviimändi tullu si suur uisade kuninges kah ja si tullu tulest läbi ja ei joule ka tuli talt suurepet viga tennu, tulbe või palgi ala kus si mies otsan ollu ja lönu ümmergpalgi kiirtu ja hakkanu üles mehe manu roomame. Aga mies löönu tookamege selle uisa kunigel ännä otsast

ärä. Nuh siiss saanud si uisa kunigu veel õige vihatses ja akkanu kangest vissi ja vassi aama. Viimändi olli mies ta ikki ära tapen ja mies tullu palgi otsast maha. Sest ajast saandik ei joule säääl änäp ütte uiska nätt.

H II 48, 682/3 (4) < Karksi khk. - J. Kivisäk (1895)

### **Teabeallikad**

Tartu Ülikooli arheoloogilise kohateabe andmekogu.

Eesti Kirjandusmuuseumi Eesti Rahvaluule Arhiiv

Looduslike pühapaikade kaart

Kultuurimälestiste register:

<https://register.muinast.ee/public.php?menuID=monument&action=view&id=13282>



## LILLI KUUSTEMÄGI, TAMMEMÄGI, HIIEMÄGI, HIETAMMIK

### Asukoht

Viljandi maakond, Mulgi vald, Lilli küla, Kõnnupõllu katastriüksus nr 60002:004:0032.

Koordinaadid: XY: 6428098.28, 588280.96.



Lilli Kuustemägi. Kaardi alus: Maaameti ortofoto

### Juurdepääs

Karksi-Nuia – Lilli maanteel 1,26 km peale Villemi bussipeatust näitab vasakule ida poole teeviit kirjaga „KUUSTEMÄGI“. Samas läheb üle põllu vasakule pinnasetee, mille ääres 40 m kaugusel kasvab väike hiiesalu.

### Kirjeldus

Hiiesalu on 60 x 40 suurune lehtpuuenamusega salu, kus lisaks pärnadele, tammedele ja kaskedele kasvab ka lehiseid ja mõni mänd. Suuremate puude vanus võib küündida 100-150 aastani. Salu all asub paari meetri kõrgune ja mõnekümne meetrise läbimõõduga ümar küngas. Künkal on väheldane maakivi, millel võib sageli näha münte. Ümbritsevate puude okstel ripub värvilisi lõngu. Künas asub loomaurg, mis kulub arvatavasti mägrale. Hiie serval on valge plekist arheoloogiamälestise silt. Hiis on võetud kaitse alla kui arheoloogiamälestis nr 13281 Ohverdamiskoht "Hiiemägi, Hiietammik".

## Hiiekohtadest

Hiienimelised ja hielaadsed pühapaigad moodustavad silmatorkava ja olulise osa looduslikest pühapaikadest. Rahvapärимused kinnitavad, et oma hiis on olnud igal külal. Hiis pole kunagi ühe inimese või pere oma. Hiit kasutab vähemalt ühe küla, vahel aga ka terve kihelkonna rahvas.

Hiied hõlmavad suurema maa-ala (1-100 ha) ning seal leidub sageli mitmeid pärimuste ja rahvakombestikuga seotud paiku. Nii võib hiies leiduda püha allikas ja kivi, silmatorkav põlispuu, rahvakogunemiste paik, tule tegemise koht, tantsu-, mängu- ja kiigekoht. Üsna paljudes hiites asuvad ka matusekohad.

Paljud hiied on olnud jaanitule jt kevad-suviste pidulike rahvakogunemiste paigaks veel 20. sajandi alguses.

Kuna sarnaselt teiste looduslike pühapaikaega on puutumatu ka hiite elustik ja maapind ja sealt ei või peale vee välja viia midagi looduslikku, siis on need ka ajaloolised looduskaitsealad. Hiies on püha ja puutumatu kogu taimestik, samuti seal elavad loomad ja linnud ning putukad.



*Lilli Kuustemäe lõunaservast möödub vana talutee*

## Pärimus

Kuustemägi oli varem kohaliku rahva kogunemisaigaks, kus tehti tuld, tantsiti, lauldi ja mängiti. Seal tehti samuti jaanituld, kus käis külalisi ka Lätist. Asub ju Eesti-Läti piir Kuustemäest vaid kilomeetri kaugusel.

Kõnnu talu tee ääres on Kuustemägi. Seal oli kolm suurt kuuske peal, sellest on ka nimi. Oli küla kooskäimise paik. Keskele tehti tantsuplats ja minu noorespõlves istutati sinna ka need

puud, mis seal praegu kasvavad. Iga aasta tehti seal jaanituld ridva otsas üleval. [---] Ka lätlasi tuli vahel siia Ungru kõrtsi juurest.

Neil küll oli oma tuli seal, aga siia ka käisid ja laulsid oma liigolaule. Meil ei olnud jaanilaule. RKM II 87, 422/3 (3) < Halliste khk – E. Tampere (1960)



*Lilli Kuustemägi. Vaade maanteelt*

### **Teabeallikad**

Eesti Kirjandusmuuseumi Eesti Rahvaluule Arhiiv

Eesti looduslike pühapaikade kaart

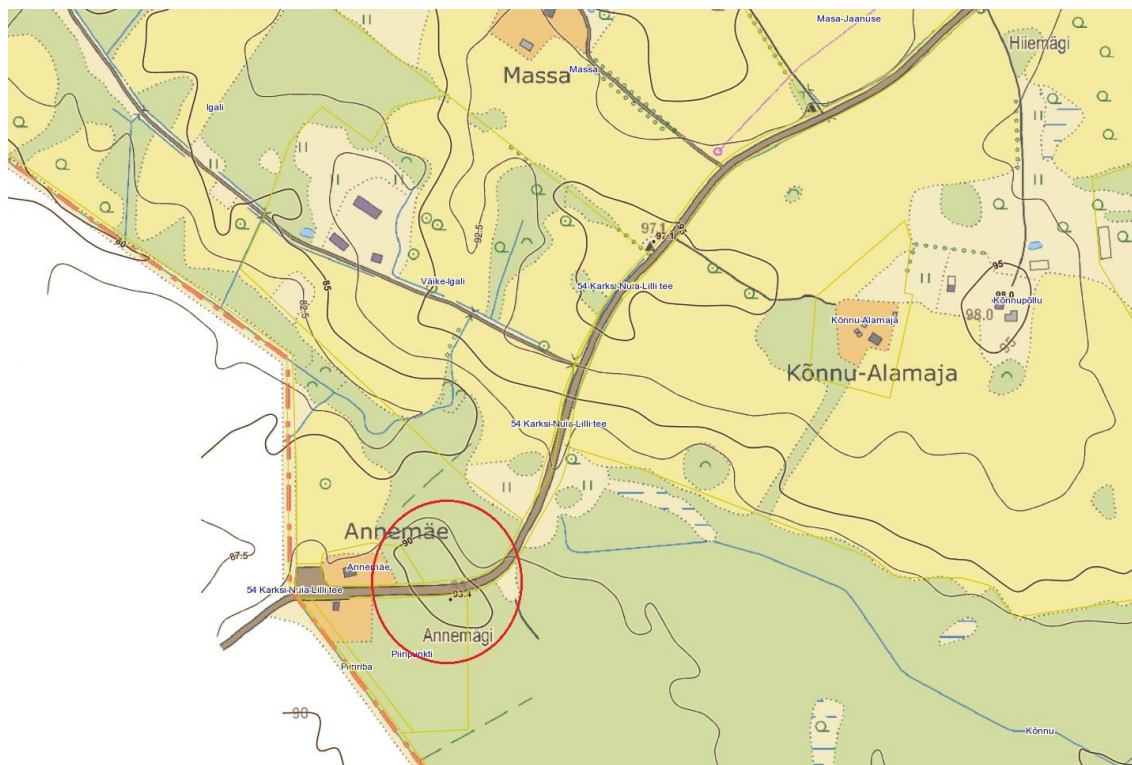
Kultuurimälestiste register:

<https://register.muinas.ee/public.php?menuID=monument&action=view&id=13281>



*Andidega kivi Kuustemäel*

## LILLI ANNEMÄGI, KABELIMÄGI



Lilli Annemägi. Kaardi alus: Maaameti põhikaart

### Asukoht

Viljandi maakond, Mulgi vald, Lilli küla, Piiripunkti katastriüksus nr 60002:004:0076, Kõnnu kü nr 60002:004:0033, Igali kü nr 60002:004:1070, Annemäe kü nr 60002:004:0037.  
Koordinaadid XY: 6427490.41, 587650.19.



Lilli Annemägi. Vaade lõunast Läti piiri äärest

## Juurdepääs

Mägi asub Karksi-Nuia – Lilli maanteel maantee all ja kahel pool maanteed 100 m enne Eesti-Läti piiri. Kuna maantee on Annemäe kohal kitsas, tuleks sõiduk jätta piiri ääres asuvasse parklasse.

## Kirjeldus

Annemägi on 160 m pikkune ja 100 m laiune, kuni 6 m kõrgune loode-kagu suunaline kõrgendik, mis on kaetud segametsaga. Annemäe keskelt on süvendatud ja ehitatud läbi maantee. Mäel, mõlemal pool maanteed leidub rohkesti väiksemaid ja suuremaid, kuni 3 m sügavusi lohke. Mäe lõunaosas tõuseb maanteelt mäele laudadest trepp. Samas on Annemäele osutav teeviit. Trepi kohal on mäel laudadest teabetahvel ning väheldane kivi, millel võib näha raiendit, mis meenutab kolme rattaga vankrit. Kivile asetatakse sageli münte ja ümbritsevatele puudele seotakse lõngu.

Mäel asub plekist valge muinsuskaitse silt. Mägi on võetud arheoloogiamälestisena kaitse alla kui kalmistu ja ohverdamiskoht "Annemägi" nr 13280.



*Lilli Annemägi. Vaade maanteel mäe lõunaosale*

## Kabelikohtadest

Meie rahval oli varem tavaks matta oma surnud kodu lähedale, et lahkunute hinged saaksid lähedasi hõlpsalt külastada ja aidata. Igal külal oli seetõttu oma kalmistu. Eesti vallutamise järel 13. sajandil kehtestasid võõrvõimud nõude, et matta tohib üksnes võimude poolt heaks kiidetud kalmistule, kuhu on ehitatud ka kabel. Seetõttu kerkisid toona meie kalmistutele väiksed majakesed, mida nimetati ladina keeles capelle ja hiljem maakeeles kabel. Sõna kabel ja samuti kirik tähistas hiljem matusekohti isegi siis, kui hoone oli juba ammu kadunud.

Kuna matusekohad asusid sageli hiiepaikades, siis leiamegi paiku, kus on põimunud pärimused rahvakogunemistest, tule tegemisest, andide toomisest, kalmetest, kabelist või kirikust. Nii näib see olevat ka Lilli Annemäel.

### **Pärimus**

Mäe kohta on talletatud rohkesti pärimusi. Levinumad lood kõnelevad kahe pulmarongi kohtumisel puhkenud võitlusest, kus hukkunud Anne nimeline pruut. Samuti kõneldakse, et mäe põhjaosas asunud kirik, või kabel, mis vajus maa alla. Kõneldakse ka, et seal oli kalmistu ja püha paik. Mäel on nähtud salapärast tuld ja kummalisi olendeid. Leidub ka ajaloolisi teateid, mille kohaselt toimusid vanasti Annemäel suured rahvakogunemised ja pidustused. Võimud rüüstanud püha paika ja sõdurid saadetud korduvalt pidustusi laiali ajama.

Kirjanik August Kitzberg ajaloolises jutustuses Maimu viib tegevuse korduvalt Annemäele. Muu seas annab Kitzberg selgituse sellele, miks Karksi ja Halliste naised ja neiud kandsid vanasti lühikest soengut. Leina märgiks ja anniks taevajumal Ukule lõikas Maimu vanaema seal oma juuksed maha ja tema eeskujul ka teised Karksi naised.

Polli ja Läti Kööna valla piiri peal on Annemägi. Vanarahvas räägib kohast: Mäe peal juhtunud kaks pulmarongi vastastikku. Kumbki pulm ei ole tahtnud teed anda. Sellest tulnud tüli, kusjuures üks pruut, Ann, ära tapetud. Sellest ajast jäänud paigale nimeks Annemägi. Karksi kirikuraamatutes on mitmel korral ja aastal Annemäe kohta kirjutatud. Annemäel seisnud Anne kabel, kus rahvas sagedasti, iseäranis annepäeval hulganí kokku tulnud ebajumalateenistust pidama ja ohverdama. Rahvahulgad tulnud kaugelt kokku, isegi kaupmehed. Aastal 1669 annepäeva ööl olnud suur ohverdamine ja joomine, kus kaksteistkümmend vaati õlut ära joodud. Ehk küll Karksi lossipealik ohverdamispaiga lasknud ära lõhkuda, olevat rahvas siiski alalõpmata sinna kokku voolanud. Neid lastud lossi rüütlitel laiali ajada. Asjata. Rahvas ei ole kokkutulemisi maha jätnud. Viimaks mõistetud lossipealikule kümme taalrit trahvi, kui ta neid kokkutulemisi ära ei kaota. Mäe pealt liiva seest leitakse sagedasti väikesi hõberahakesi ja luukillukesi.

E 26750/2 < Karksi - E. Kitzberg (1896).

-

Kabeli mägi Polli vallas Igali talu juures Lätimaa piiri peal, üks veike mäekink suure maantee ääres. Selle mäe peal on väga palju surnuid põletatud, kust meie Soome professor Aspeliniga ja Appelgreeniga aastal 1880 hulga surnute tuhka ja luid leidsime, nõnda ka poti tükka, mis surnute matuste pidude järel sinna puruks olivad visatud. Selle mäe sisse on ka palju terveid surnu kehasid maetud. Ka leitakse sealt sagedasti vanu rahasid, mis ohvriks sinna peale on maha visatud. Enamaste on need ordu, Poola ja Rootsi rahad olnud. – Selle peal on ka vanaste üks veike puust kabelike olnud, mida Anne kabeliks on kutsutud ja keda nime see mägi praegu veel kannab. Sell kabeli juures ja mäe ümber on vanal ajal kõiksugusid pagana usu pidusid ja kombeid peetud. Sinna on Jaani päeva öösetel kõik rahvas ümbertkaudu kokku tulnud, kuhu siis ümberringi suured tuled maha tehtud, mille juures söödud ja joodud, tantsitud ja mängitud, ja tulest läbi karatud, elajate õnneks ja kordaminemiseks. Eespool räägitud Halliste ja Karksi kirikute katsumise (Visitations) protokollides 1640 aasta järel

kaebatakse kõvasti selle üle, et need pagana usu pidud Jaani päeva öösel Anne mäel väga üle käte minevat ja rahvas seal väga möllavat, sest et Jaani päeva öösel seal 20 vaati õlut olla ära joodud. Sellepärast antakse Karksi lossi valitsejale kiriku katsujate poolt 10-ne riigitaalri ähvardusel kõva käsk, et Anne mäe kabel ära hävitatud peab saama ja selle eest valvatama, et rahvas Jaani päeva öösetel mitte sinna pidusid pidama, jooma ega mässama ei tule. Nõnda on see koht siis ka üks pagana aegne surnute põletamise ja ohverdamise püha koht olnud, mille peale katoliku papid veikse kabeli ehitanud, ja seda püha Anna nime järele nimetanud, - nõnda, kuidas meie seda Halliste kabeli mägede juures oleme tundma õppinud. Jaan Jung, 1899. Muinasaja teadus Eestlaste maalt. II, lk 32-33.

-

Anne mäel (Läti piiril, Praküla koolimajast 3 km eemal) sääl oli kaits pulma jälle vana rahva jutu järgi vastamisi sõiten, ja sääl om suure tapluse tullu. Tõine peigmees tahten tõist pruuti käest ära võtta.

AES, MT 200, 50 < Karksi, Polli v., Murassoo as. – S. Tanning < Peeter Tõrvand (1937).



*Lilli Annemägi. Raiendite kivi mäe lõunaosas*

Teolised lännu mõisast kodu läbi mõtsa. Karten karusid hakanu laulme. Teine hunt käinu teisel pool (hunt kaitsen inimesi karude vastu). Jouden huntege Lilli mäeni, nännu ehen sinakat tuld ja selle ümmer käinu sinitse poisikse. Ale Peetril ollu härja ikes käes, mõnel teivas. Peeter visanu sis oma ikke tulle ja kohalt ollu kik kadunud. Aga kudas ike kukkun, sääl ollu kuldrahad. Vanakurat kuivatena raha.

ERA II 237, 477 (24) < Karksi khk., Polli v., Polli-Saviaru vanadekodu < Karksi khk., Polli v., Kogre t. - Endel Kärner, Viljandi gümnaasiumi õpilane < Ants Riso, 75 a. (1939)

Anne mägi, mägi Perakülas

Peragülän om anne mägi. ku maimu ollu karksi kirikkun ....?, sis olli tal juuzs är leigat lühikses ja äbistet sellega. teize pühäppes ollu naistel kigel juuzs lühikses leigat ku na kirikkus tullu. anne nimeline ollu maimu vanaemä. sis olli lännu sinna mäebäl kokku ja sis vanaemä leiganu kigebält oma juuze ärä ja vizanu tulle. sellest olli saanu see anne mägi. sedä kenel miu emä, kust temä tat kuldz inimeste käest. si jut om pirla ka rahva kähen.

A.J. 75 a, karksi, vaiste

EKI kohanimekartoteek, krk eki1 a-l, [22/4] (779293/7)

-

Annemägi om Lillin, Läti piiri poole. Maemu põletedi sääl äräde.

RKM II 96, 126 (76) < Karksi khk, Mäkiste k, Viira t – Viiu Jürken < Leena Kits, 60 a (1960)

-

Polli Peräkülän om Annemägi. Eesti ja Läti piiri pääl, sinna om sõa aig matet.

RKM II 107, 83 (3) < Karksi, 1961



*Lilli Annemägi. Vana tamm mäe loodeosas*

August Kitzberg. Maimu

Tervel eestlaste maal, niikaugelt kui jutukirjutaja seda teab, kannavad ainult Halliste-Karksi kihelkonnas, mis ennevanasti üksainus Karksi kihelkond ja lossivald oli — naisterahvad lühikeseks lõigatud juukseid. Vanast-vanast ajast on see pruugiks jäänud, keegi ei tea selle kombe algust. Mispärast ja mispärast üksi siin? Sellest kõneleb meile rahvasuhu jäänud muistejutt.

Nõnda, kuidas jutukirjutaja allpool pikemalt pajatab, räägib sellest rahvasuu. Nimed on luule, tuum aga rahva mälestus. [---]

Koosolek Annemäel. Aga kellegi vanema käsk ei olnud rahvast kokku toonud, ei kellegi kupja piits inimesi sinna ajanud, — ka ei nähtud ainustki meest — naised, ainult tüdrukud ja naised pidasid täna koosolekut.

Missugusele otsusele tulid nad? Mis võivad teha nõdrad naised? Siia- ja sinnapoole kaldusid arvamised.

Seal, kargu najal, ajas enese keegi vana eidekene püsti — Kaski ema. «Õekesed,» hüüdis tema hammasteta kortsus suu, «õekesed, neiud, noorikud ja naised! Mina olen palju päevi ilmas elanud, palju valu näinud, kuulge mind! Ei suuda meie nõder käsi kurja kurjaga kätte maksta, teotust teotusega tasuda, selleks oleme liiga väetid. Lein ja nutt on meie osa. Aga, näete siin!» Ja väriseva käega tõstis eidekene põllest võetud asja kõrgele, kõigile näha. «Olete enne oma õekese häbi jaganud, mis keelab teid nüüd sedasama tegemast? Siin rauad! Lõigake maha oma ilusam ehe, leina märgiks, et prii tütreid orjapõli rõhub. Kellele on ori ilus! Lõigake maha oma juus ja ärgu lasku teda keegi enne pikaks kasvada, kuni meie isamaa jälle vaba on — ja peaksid ka alles meie lapsed ja lastelapsed seda nägema. Lõikame maha oma juukse ja ohverdame Ukule — ehk tõuseb see suits tema juurde, pööravad jumalad nii suurt leina nähes jälle meie poole, ehk langeb taevast tuluke ja sööb meie vastased. — Siin, minu hall õhukene juus olgu esimene, mis meie vangis õe troostiks raua tera all langegu. Kes on selles asjas minu poolt?»

Vali vaimustus oli vastus eidekese kõne peale. «Nõnda sündigu, jah, nõnda sündigu!» kõlasid hääled läbisegi. «Sina oled õiget nõu andnud, emakene! Tooge puid ja tooge tuld, et meie täidame, mis sina meile ette pannud.»

Peagi oli käsk täidetud. Pühal paigal lõkendas tuli, kõrgele käis leek. Pühalikult seisis naiste ring ja usinasti tegid käärid tööd. Eidekese hallid juuksed olid esimesed, mis tuli kärinal tuhaks tegi, siis sirutasid teiste ja jällegi teiste kaelad enese kannatlikult kääride alla. Keegi ei jäänud tulemata, igaüks tahtis esimene olla. Küll mõnegi silmadest tilkusid pisarad, aga — need ei olnud kahetsuse pisarad, millega ainukesti kuldehteid taga leinati. [---]

## Teabeallikad

Eesti Kirjandusmuuseumi Eesti Rahvaluule Arhiiv

Eesti looduslike pühapaikade kaart

Eesti Keele Instituudi kohanimetikartoteek, Karksi kihelkond:

<http://heli.eki.ee/kohanimed/index.php?khk=krk>

Eesti rahvarõivad. Karksi naine.

<http://rahvaroivad.folkart.ee/rahvaroivad/laane-eesti/karksi/karksi-naine>

August Kitzberg. Maimu. FUTU Print OÜ, 2012.

<https://www.digar.ee/arhiiv/et/kollektsioonid/9882>

Kultuurimälestiste register:

<https://register.muinas.ee/public.php?menuID=monument&action=view&id=13280>

## SUDISTE IIVAKIVI, IHVAKIVI



*Sudistelivakivi. Kaardi alus: Maaameti ortofoto*

### Asukoht

Viljandi maakond, Mulgi vald, Sudiste küla, Vana-Pilgo katastriüksus nr 60001:006:0490.  
Koordinaadid: XY: 6441311.08, 597995.40

### Juurdepääs

Karksi-Nuia-Anikatsi teel, 570 m peale Sudiste bussipeatust pöörata paremale, lõunasse. Kõndida pinnaseteed mööda 90 m ja pöörata siis vasakule rohtunud teele, kõndida seda mööda 560 m kagu suunas, kuni metsa vahel paremal tee ääres leiategi livakivi. Alates maanteest juhatab livakivile mitu teeviita.

### Kirjeldus

Kivi mõõtmed 10,5 x 6,6 x 3,2 m, üm 25,5 m, maapealne maht 46 m<sup>3</sup> (H. Viiding, 1986). Piklik, korrapäratu põhiplaaniga, pealt sammaldunud ja murenenud rahn. Alusel laienev, mistõttu paikneb suures osas maa sees. Edelakülg sirge ja tasane. Rahnu keskel lohk, milles püsib vesi, lõunaküljel sammaldumata liulaskerada. Kivi juures on looduskaitse tähised ning teabetahvel.

### Liukividest

Eestis on teada kümneid rändrahne, mida on kasutatud ja kasutatakse kohati praegugi liu laskmiseks. Liukiviks on valitud sobiva kalde ja sileda pinnaga kivid. Liugu on lastud tagumiku peal, kuid vahel on võetud alla ka kuuseoks, sõnajalad, lapik kivi vm sobiv käepärane asi.

Liugu on lasknud lapsed ja nooremad inimesed soojemal aastaajal. Näiteks karjased karjamaal. Liukividel on aga ka oma saladus. Teiste teadmata salaja on käinud sealt liugu laskmas ka naised, kes soovivad last saada. Mõnel pool on noorikud läinud liukivile kohe peale pulmi, teisel jälle nõ häda sunni. Mõnikord on liugu lasknud ka noorpaarid, või hoopis mehed üksi.

Liukividelt lapseõnne saamine on tuttav paljudele põlisrahvastele nii Euroopas kui ka teistel mandritel. Meelelahutuskohana on aga liukivide eeskujul hakatud valmistama laste liurenne. Olgu looduses liukivil, või linnas plastrennil – tunne on ikka sama. Hõissa liugu!



*Sudiste Iivakivi. Lapsed liugu laskmas*

### **Pärimus**

Iivakivi kohta on talletatud rohkesti pärimusi. Peamiselt kõneldakse, et kivi on sinna kandnud või pillanud Vanapagan. Mõne teisendi kohaselt on kivi siiski ise sinna tulnud. Kivis elavat vaimud ja selle küljel olevat uks, mis viivat kivi sisse, või lausa allmaailma. Kivi eksitab, selle juures on nähtud kummalisi tulesid ja ebatavalisi olendeid. Kivil on lasknud lapsed liugu ja seda tehakse meeleldi tänagi. Naised aga on käinud kivil salaja liugu laskmas, et saada lapseõnne.

Mulgimaal ja mujalgi on jutustatud rohkesti lugusid vanapaganast, vanakuradist, vanasarvikust, vanatühjast jne. Pahaendelise nime taga peitub kunagine võõrvõimude propaganda, mille eesmärk oli demoniseerida kohalikud loodusvaimud ja jumalad ning allutada põlisrahvas vallutajate tahtele. Nii on vanapagana nimelised paiganimed ja lood omalaadsed okupatsioonide mälestusmärgid meie maastikul ja pärimustes.

Iivakivi juurest nähtused ja leidused Mees oli kord Iivakivi lähedal künnud. Õhtu, kui ta kündmise järele jätnud, võtnud härja adra eest ikkest lahti, pannud ikked adra pääle ja härja lasknud ta lahti Iivakivi lähedale karjamaale rohtu sööma, mõteldes ega väsinud härg kohegile ei läha, ja isi läinud kodu õhtukosti sööma. Kodust tulnud ta jälle pia tagasi, võtnud adra päält härjaikke ja ja läinud karjamaale härga otsima. Otsinud küll, aga ei leidnud kuskilt. Viimaks näinud ta Iivakivi juures tuld põlevad, mõtelnud, et see on vast õitsiliste tuli, sääl on vast ka õitsilised õitsil oma härgadega, ma lähan vaatama, vahest ehk on minu härjad ka sääl ühes olnud, ka ikka härjaikkes ligi. Kui ta tule ligi saanud, näinud, et sääl tule juures kedagi inimest ei ole olnud ja tuli ilma puieta põlenu, siis läinud ta tule juurde, visanu härjaikke tulesse. Nii suur kui see härjaikkes olnud, nii laialt jäänud siis kulda ja hõbedad selle härjaikke alla ja mees pärinu siis selle kulla ja hõbeda keik omal.

E 10236/10237 (9) < Karksi khk. - Jaak Kivisäk (1894)



*Sudiste Iivakivi. Vanapagana nime põlistamine siltidel mõjub kummastavalt.*

Vanapagan põllega kanden kive. Võrtsjärve suust tahten teed läbi tetä. Põllekanne lännu katik. Siis Vanapagana ütleni: „Salu, salu saisa paigal, iivakivi istu maha, pärnäriba pääsi lahti.

Iivakivi om Pilgu eski lähiksen. Iivakivil perse renn ka pääl, kun vanatont lingu lasken. Salu om Taugan Leeka pool. Pähnämägi oo Karukülän, mõku kähen pirla.

AES, MT 111, 1 < Karksi, Ainja vaestemaja – L.Lepp < Ann Kangur, 74 a. (1933)

Muistend Karksist

Siis, kui puud ja kivid kõik liikund ja käinud, siis läinud Vanapagan Karksi Karukülasse vastu ja kuulnud:

"Pähnämägi, jää paigal,  
livakivi, istu maha,  
salu, jää seisma!"

Sääl Pähnämäe ja livakivi ümbruses on küll neid kive rumalat moodu. Siis Vanapagan läind ise Pähnämäe pääle, istund kuuseoksa pääle ja kisendanud:

"Tulge nüüd punapüksi pulma ja Intsaare saaja!"

ERA II 121, 132 (1) < Karksi khk. ja v. - M. Sarv < Peeter Kangur, 83 a. (1935)



*Annid Sudiste livakivil*

Ku Vanapagan om silda tahten Vörtsjärve pääle tettä, sõs om temä võtten ütte põlletäve kive. Temä om siit mere puult tullu. Tauga salu manu om üits põlletäüs pudunu, ja Remsi nurme sisse om üits põlletäüs pudunu; säält olli ta edesi lännu, sõs olli livakivi maha pudunu. Säält livakivi mant olli ta jäl edesi lännu. Paar versti edesi ... (Mäekülast minnes) Pähnämägi kutsuts; sii om kõrge mägi. Säält mäe otsast om Vörtsjärv nättä. Sinna om tal väike põlletäüs maha pudunu. Sõs om tal üttelt, et Tauga salu, seisä paigal, livakivi, istu maha ja Pähnämäel pästä jalgu. Sõs om sild tegemede jäänü.

ES MT 200, 49–50 – S. Tanning < Peeter Tõrvand (1937)

-

Vanakurat olevet toonu põlletäie kive. Üks neist ollu Ihvakivi. Samal ajal tulla suure kohinege ka Piimik(Veis)järv. (Ihvakivi Karksi Kivi-Löövi talul). Selle kohta on väike salmike:

Ihvakivi, istu maha,

Piimikjärv, pea kinni,

Pahna varik, pääse valla,

Tauga salu, saisa paigal!

ERA II 237, 489 (33) < Karksi khk., Karksi v., Karksi as. - Endel Kärner, Viljandi gümnaasiumi õpilane < Hendrik Evert, 83 a. (1939)

-

Ihvakivi man on inimesi üttelugu ära essinu. Säääl on midagi võrgutajaid olnu. Ikka on inimesed ära eksind ja tagasi saanud Ihvakivi juurde.

RKM II 95, 182 (3) < Karksi khk., Karksi v., Vakiste k., Laanejaagu t. – Lilia Briedis < Mari Pajo, 69 a. (1960)

### **Teabeallikad**

Eesti Kirjandusmuuseumi Eesti Rahvaluule Arhiiv

Eesti looduslike pühapaikade kaart

Ürglooduse raamat:

[https://eelis.ee/default.aspx?state=3;334349141;est;eelisand;;&comp=objresult=vrg&obj\\_id=1036502909](https://eelis.ee/default.aspx?state=3;334349141;est;eelisand;;&comp=objresult=vrg&obj_id=1036502909)

Eesti Looduse Infosüsteem:

[https://eelis.ee/default.aspx?state=6;1383049117;est;eelisand;;&comp=objresult=ala.tyyp.Y&obj\\_id=709](https://eelis.ee/default.aspx?state=6;1383049117;est;eelisand;;&comp=objresult=ala.tyyp.Y&obj_id=709)

## **SUDISTE KAPRALI HIIEPUU, HIEKÜNNAPUU, AHIKOTUS**



*Sudiste Kaprali hiiepuu. Punane joon - juurdepääsutee. Alus: Maa-ameti ortofoto*

### **Asukoht**

Viljandi maakond, Mulgi vald, Sudiste küla, Vana-Pilgo katastriüksus nr 60001:006:0490.  
Koordinaadid: XY: 6441311.08, 597995.40

### **Juurdepääs**

Karksi-Nuia-Anikatsi teel Sudiste küla keskses parkida sõiduk külamaja juurde. Hiiepuu asub külamajast lääne pool teisel pool teed metsatukas. Ristteel tuleb ületada kitsas teeäärne rohumaa ja siseneda metsatuka loodenurgast puude vahele. Algav rada viib algul põhja ja siis lääne poole, kuni 100 m pärast märkate metsa vahel puuhiiglast.

Hiiepuust 70 m põhja pool on Karksi-Nuia tee, 100 m idakaares Sudiste tee ja 120 m külamaja, 35 m lõunas Kaprali t kõrvalhoone (saun?).

### **Kirjeldus**

Kaprali hiiepuuks nimetatud künnapuu kasvab mõnekümneaastases lehtpuumetsas. Hiiepuu ümbermõõt on üle 2 m ja kõrgus üle 20 m. Puu kõrval on sügav auk.

Hiiepuu on võetud muinsuskaitse alla kui arheoloogiamälestis nr 13286 Hiiekünnapuu "Kaprali Hiiepuu".

### **Taustaks**

Kaprali hiiepuu kuulub ühte kompleksi lähedal asunud ahikotuse ja matusekohaga. Seejuures pole päris selge, kas Kaprali talu ahikotus ja arvatav külakalme omal ajal kattusid. Mulgimaa ahikotuste seas leidub mitmeid kivilakmeid, mis olid piiratud aiaga ja kuhu talupere viis ande.

Kaprali ahikotuse pärimustes torkab silma demoniseerumine – talu kaitsevaimu või esivanemate vaime kujutatakse kurjade ja ohtlikena ning kasutatakse seejuures ka kristlusest lähtuvaid mõisteid nagu Vabapagan, Kurat, Pell, Paal jms. Tegemist on kirikliku propaganda mõjuga, mis on toonud võõramaise suhtumise ja mõisted maarahva sekka. Sarnaselt põlisrahva looduslike pühapaikadega on erinevad võõrvõimud määrinud ja vaenanud ka meie rahvakultuuri, rahvusriiki, sini-must-valget lippu jm põlisrahvale olulist. Selleks, et vallutatud maa rahvast päriselt valitseda, tuleb talt võtta väe allikad – side esivanematega, pühadused ja eneseaustus. Nõnda tasub rahvapärimate mõttestamisel ikka ja jälle kaaluda, kelle huve esitatu teenib. Nagu võtsime tagasi oma rahvuslipu ja riigi, nii võtame tagasi ka oma põlised pühapaigad.



*Sudiste Kaprali hiiepuu.*

Pühad puud. Eesti pühade puude seas leidub kõikvõimalikke puuliike. Karksi kihelkonnas on pühade puudena teada veel näiteks kadakas, pärn ja tamm. Mujal Eestis leidub hiiekuusikuid, -männikuid, -kaasikuid, -saarikuid jm. Kõige sagedamini kasvab hiies siiski segamets. Nii ka Karksi kihelkonna Lilli Annemäel ja Polli Hiievarikus. Ükski puuliik pole iseenesest püha. Puust ja põõsast saab püha siis, kui ta sirgub pühas paigas. Nõnda kasvab Karksi kihelkonnas ka üks püha metsõunapuu – Oti mõtsik.

### **Pärimus**

Kaprali hiiepuu. Suure jalaja all ohverdati hääle vaimule, et õnne oleks. Mida sääls talul siis iki veel? – viljaõnne. Visatud tapuaeda. Puu lähedal oll'kiviaid, nelja kanti. Sinna sisse visatud. Täpselt ei tää ka. Kunas viimati ohverdati, seda ma ei tohi ütelda. Sajandi algul võib kollet viil ohverdati, võib ollat enne viil. Iiepuu oli – põnnist peale olen kuulu. Kõik vana inimese rääkisiva. See oli Kaprali talu puu. Igal talul oll'oma puu.

RKM II 398, 573/4 < Karksi, Sudiste k, Teeääre t – Laine Ennuk, s 1939 (1986).

Karksi vallas Kaprali talu maa peal, Karksi vallamajast 0,5 km Nuia poole on olnud vana kalm ehk matusepaik. Peremees, Hans Kapral kündnud seda iga aasta kitsamaks. Siis hoiatanud üks hääl maa seest, et jätta mulle üks hobuse väheruski maad puutumata. Peremees polnud aga seda kuulda võtnud ja jäänud kurgu tiisikusse.

ERA II 241, 468 (8) < Nõo khk., Luke v., Lubjasaare t. < Karksi khk. - Ants Peterson, Luke algkooli õpilane < Voldemar Peterson, 52 a. (1939)



*Sudiste Kaprali hiiepuu.*

Karksi Kaprali talu kalme Kolm vesrta Karksi mõisast maantee ääres Kaprali talu põllu sees on üks mäeküngasm, mida Kaprali kalmeks kutsutakse. Muiste olnud see koht matsaga kaetud. Praegu on see koht põllu all, kus ainult üks veike neiljakandiline ruutukene umbes neli ehk viis ruutsülla suurune ruutukene põllus ei pruukide. Et kui peremees selle ruutukeise üles künnab, siis jääda ta ise haiges ehk sureda ta ise ehk jälle ta lapsed ära. Korra olla peremees selle maalapikeise üles kündnud, siis olla ta lapsed keik ära surnud, nii surnud tal mitu last järgimööda ära ja viimaks ka ta naene ära. Kuid pääle selle jätnud peremees selle lapikeise jälle maha söödiks. Sest ajast saani ei ole säält talust enam selle peremehel ühtegi last ärä surnud. Kui katku ajal sinna inimesi oli maetud, mis ränka sel ajal oli surnud, oli öösi üles võetud ja ära söödud. Sel ajal oli Jõksi talus, mis säält lähedal on, üks julge mees olnud. Temal oli ka oma armas naene ärä surnud ja ka sinn kalmes maha matnud ja ise õhtu kalme pääle

kuuse otsa vahiks läinud. Ja ise ütlen: "Kes sööb mo armsa naese keha ära?" Siis oli tal üks hääl nagu maa alt vasta ütelnud: "Mees, põgene, see ei ole mitte karu, kes siit neid inimesi sööb, vaid Jumala viha, kes neid surnusid sööb." Mees ronin siis kuuse otsast maha ja läinud rahuta kodu ja hommiku läinud vaatama ja näinud, et tema naene oli ära söödud ja paljad luud veel järele jäetud, ja ninda ka viimse inimeseni, kes sinna maetud olivad.  
E 10235/10236 (8) < Karksi khk. - Jaak Kivisäk (1894)

-

Vanasti oli taludel tapuaia. Ilja oli veel kotus, kus maad künda es tohi. Kui künti, siis suri keegi ära. Tapuaia pääle es lasta midagi visata. Sinna viidi Vanapaganale. Robustil oli olnu. Tindi-Tõrvandil oli tapuaia. Kaprali tapuaiast oli veel jutt kui ma siin olli.

Tindil oli poiss kogemata juhtund nägema, kui kass oli võid lasknu pudrukaussi. Kapralil on nüüd tapuaid üles küntud. Ei ole neid inimesigi enam.

RKM II 95, 61 (6) < Karksi khk., Karksi v., Ainja k., Ainja t. - Lilia Briedis < Mari Sonin, 86 a. (1960)

-

Vanapagana lohk Kaprali talus

lohule viidi samasuguseid andeid kui livakivilegi, kui ei viidud surid nii loomad kui inimesed  
ERA II 236, 549 (2) (arh)

-

Vanasti olnud peaaegu igal talul tapuaed; Karksi Kaprali talus see veel 60 a. eest alles, tapuaia ümber roovikaist tara, mille najal kasvanud humal e. tapuväänus; humalaid tarvitatud talus, mõisas ja kohtus; aia keskel Pelli kivi, kuhu viidud ande, mis pandud kivi külje alla; Pell tühjendanud Petsebuli; tapuaias tohtinud käia ainult peremees ja perenaine; Kaprali talus kord julge poisinaine; leidnud aiast kanapesa; söönud munad; kitkunud aiast oma lehmale rohtu; laotanud pesugi tapuaiale kuivama; perenaine näinud, käskinud pesu koristada; jaaniõhtul tuli maha, aetud kari kolm korda ümber tule; pärast tule ümber sööming; igast söögist kolm korda tulle; kui see tegemata jäetud, tulnud õnnetusi; ühes talus tehtud õlut; poiss hammustanud ühe tera pooleks; härg surnud, sest Pell pahane, et tema esimesest osast ilma jäänud

ESA II 57, 112/6 (24) (2)

### **Teabeallikad**

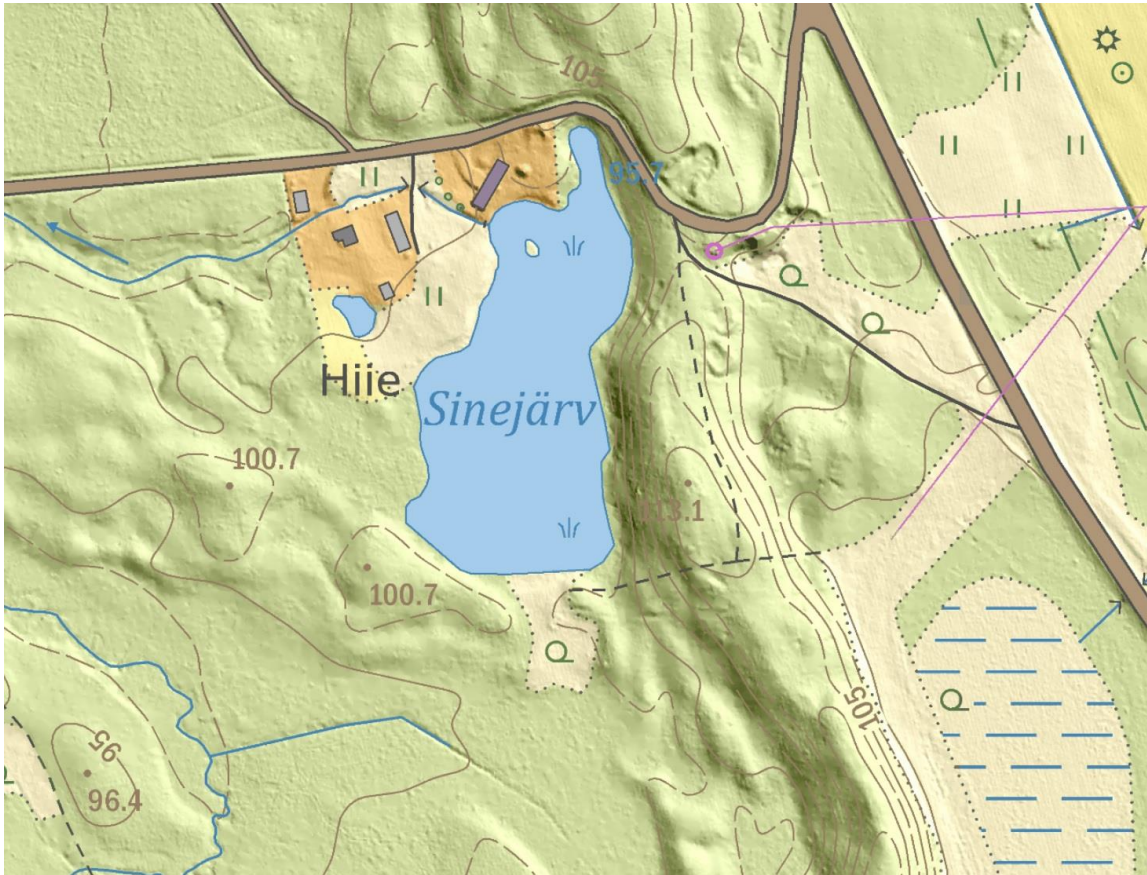
Eesti Kirjandusmuuseumi Eesti Rahvaluule Arhiiv

Eesti looduslike pühapaikade kaart

Kultuurimälestiste register:

<https://register.muinas.ee/public.php?menuID=monument&action=view&id=13286>

## Ainja Sinejärv



Ainja Sinejärv. Alus: Maa-ameti

### Asukoht

Viljandi maakond, Mulgi vald, Ainja küla, Sinejärve katastriüksus nr 60001:001:0258, Hiie kü nr 60001:001:0257. Koordinaadid: XY: 6436966.16, 595510.28.

### Juurdepääs

Uulu-Valga teel Ainja külas Sinejärve bussipeatuses pöörata paremale Äriküla teele, sõita 160 m ja jätta sõiduk kohta, kus vasakule läheb väiksem metsatee. Väiksemalt metsateelt pöörara paremale, otse lõunasse suunduvale rohtunud teele, kõndida ligikaudu 100 m ning pöörata paremale, lääne poole. Mõnekümne m pärast jõuate kõrgele järvekaldale.

### Kirjeldus

Sinejärv on põhja-lõuna sihis kuni 240 m pikk ja lääne-ida sihis kuni 110 m lai. Järve pindala on 1,8 ha, keskmine sügavus 7 m. Järvel on kaks tillukest saart. Järv tekib suurtest tõusuallikatest. Maa-ameti ortofotolt võib järves kokku lugeda tosin kuni paarikümnemeetrise läbimõõduga sinaka põhjaga allikat. Järve põhjaosast voolab välja meetrilaiune Sinealliku oja, mida nimetatakse ka Ainja ja Saviaru ojaks. Veekogu kaldad on kohati soised ja seal leidub pilliroogu. Põhja-, ida- ja edelakallast ehivad metsased mäed, mis ulatuvad järvepinnast 6–20 m kõrgemale. Lage ja lauge on järve läänekallas, kus asub Hiie talu, samuti järve kagukallas, kus on Sinealliku talu vare. Hiie talu nimi on võetud kasutusele uuemal ajal ja pole teada, et see oleks põline.

### Pärimus

Vanasti kõneldi, et järv on põhjatu ning selle põhja pole kätte saadud ka 27-süllase (u 50 m) kõiega. Mõõtjad tõmmanud ikka välja verise oina- või loomapea ning lõpetanud ehmunult oma katsed.

19. saj lõpul on August Kitzberg, Jaak Kivisäkk jt kirjutanud, et Sinejärv oli vanasti tähtis ohvrikoht. Selle veel on silma- jm haigusi tervendav võim. Üks pärimus tuletab aga meelde lugusid ilmaallikatest ja Võhandus elavast Ukust.

Kord palaval kevadpäeval tulnud Sineallikust helevalge mees ja heitnud selle kaldale magama. Varsti tulnud metsast susi ja hakanud magaja poole hiilima. Seda märkas üks mees, kes lähedal nurmel kündis. Ta äratas valge mehe ja too hüppas ehmunult järve. Kohe tõusis kange äikesemürin ja hakkas nagu oavarrest vihma kallama. Kui sadu vaibus, töötas järvest kostev hääl mehele heldet tasu ja see saigi tündretäie raha.



*Ainja Sinejärv*

Teine talumees püüdnud ühel öhtul Sineallikul kala ja sai kätte vana, „sammeldunud tõlbi sabaga” haugi. Kui ta seadis sammud kodu poole, küsitud järvest, kas kari on kodus. Teine hääl vastanud: „Ei ole, vana tõlp hännaga puill puudub.” Seepeale hakanud mehele kaikalöoke selga sadama, kuni ta haugi maha viskas ja jooksu pani.

Kord tulnud näkk järvest valge hobusena ja tahtnud karjalapsi uputada. Hobune ootas suure kivi ääres, kuni kõik karjased olid talle selga roninud. Kui siis keegi kogemata ütles sõna näkk, oli hobune hetkega kadunud ja lapsed jäid järve kaldale. Teinekord kutsutud karjaseid järve ääres kahe hobuse tõlda ja kui need keeldunud, kihutanud see järve.

Järvest möödus juba vanasti käidav tee ja seetõttu on seal öösiti näkke, vaime jm ilmutusi nähtud. Ristiusu tõlgenduses on loodusvaimudest ja -jumalatest saanud kuradid, sarvikud,

vanapaganad, juudad jms. See on jätnud oma jälje ka Sinejärve lugudele. Sinejärves elutsevat vanapagan ja tal olevat järve põhjas isegi majad. Öösiti käib ta kaldal raha kuivatamas ja istub siis hommikuni idapoolsel mäerinnakul, kus on näha lohukoht. Pühade õhtutel tulevat ta saarele vaatama, kas saab järvest ära minna. Ümber järve on aga ristimärkidega rukkipõllud ja ta ei pääse minema.



*Ainja Sinejärv*

Nagu järgnevast loost selgub, pole vanapagana lugusid siiski üleliia tõsiselt võetud. Mehel olnud kord kohutavalt ahne ja ihne naine, kellega ta enam elada ei jaksanud. Mõtles, et meelitab naise metsas asuvasse ohvriallikasse ja uputab ära. Kõneles siis naisele, et unes näidati talle, et ohvriallikas on rahakirst, ja sellele tuleb järele minna. Naine oli muidugi kohe nõus. Läksidki ohvriallika juurde. Mees lasi naise kõiega veepõhja, et siis ta koos rahakirstuga üles tõmmata, viskas aga kõie maha ja lahkus. Kui ta tüki aja pärast vaatama läks, kas naine on ikka ära uppunud, hüüdis vanasarvik allikast: „Küll om kurja naise küüsin alamp eläde. Ole häämiis võtta mo välla, ma ta(h)as sul sedä häätegu auest äratasude.” Mees tõmbaski vanasarviku kõiega allikast välja. Too aga andis mehele vaevatasuks särgihõlmatäie kuldraha.

Karksis on kõneldud, et püha allika lähedal ei tohi rääkida rumalat sõna ega reostada vett. Kes selle vastu eksib, seda tabab õnnetus. Seepärast minge Sinejärve veerde puhta südamega ja loodust armastades. Siis võite seal kohata häid jumalaid ja saada tervisele kosutust. Ahto Kaasik, 2017. Ainja Sinejärv. Pühapaikade teejuht, lk 28-30.

Karksi Sinejarve näkkist

Kolme talu karjatse, kate Jõksi ja Riidame, olliva oma karjaga Sinejärve veeren ollu ja tubliste vandun kuni Näik järvest vällätullu valge hobese näol ja lännu kivikõrva mis Jõksi ja Riidame

talumaa piiri vahel om ja jäänu sinna kurtme kivikõrva. Siss lännu karjatse kivi otsa ja karranu obese selga. Kui kikk karjatse hobese seillga olli üits karjapoiss veel ülejäänü. Selle nimi ollu Peeter Näkk. See ütelnu kus mia pia istme vistsieama? Näkki näbritse pääle istme. Niinda pia kuda seda sõna ütelnu kadunu valge oben kivi ala ärä karjatse jäänu veel järgi. Säält Sinejärvest on mõndagi ilmutust nätt. Üit kõrd kaet tema sügävust mõõta pant katekumne seitsme süllälise nõöri otsa kivi ja lastud järve sisse et kaede kui sügäve Sinejärv om aga ei joole põhja kugild lõut. Väljatõmmates lõut et üits verine elaja pää kivi asemel nõöri otsan olen. Kui keegi öö ajal säält mööda käunu nannu ikki mända ilmutust. H II 48, 483 (1) < Karksi khk., Kurimetsa - J. Kivisäkk (1894)



*Ainja Sinejärv*

Karksi Sinejärve veeren magajest valgest mehest

Ennevanast künden üits noor poiss Karksi Sinejärve lähuksen nurme pääl. Si olli ka üits ilus kevädine aig ollu. Ilm olli ilus ja vaga ja ka õige kuum ollu.

Viimändi nännusi kündja et üits lumi valge mies tullud Sinejärvest vällä ja heiten järve kalda pääle magama ja maganu pähli Ilusti rahulikult. Sii poiss künden pähle edesi ja mõtelnu: - „Olgu kesta om lasta magada pähle.“ Kündje nannu jälle et üits huint tullu mõtsast vällä Sinejärve viirte puhma ala ja iilanu valget magajet miest.

Kündje mõtelnu viimändi kõrd sööp si huint selle valge magaje mehe ära, ma lää ja aa tema õige üles. Kudas si kündje mõtelnu niinda ta ka siss tennu. Jätten obese adrage nurme pääle paiga lännu ja aanu valge magaje mehe üles ja ütelnu valge magaje mehe – üits hunt hiilas sint ja taht vist sint ära süvvä selle perast tulli nüüd mia siia siumanu? sint üles aama . Valge mies karranu siss ka kohe seda kuulden vette ku sulpsti ja kadunu vette alla.

Si kõrd ka ku si valge mies sinna vette karranu, et küll enne ilm ilus ja selge olli ollu. Akkanu „taeva äit“ kangeste müristeme ja väli lööma ja ilm löönu ennast kangest pilvetses ja vihma akanu sadame ku ua varrest maha.

Pia jäänu „vana ätti“ müristemine järgi ja muidugi jäänu siss ka vihma sadu järgi, ja päe ka akkanu seilgest taevast paistme nagu ennegi. Ja mies künden ka edesi.

Ja siss ütelnu järvest nagu üits hää: - „Kulle mies selle peräst et sa siit magamest miu üles ait ku huint mint hiilas ja ära murda taihts – luba mia siul ütte „pütti tävve kulda“ Selle suure kivi alt mis siin järve veeren om, aga muidu ei sa sina seda kulda siit kätte ku öösi midä mia sulle juhade ja kätte anna. Hää ütelnu jälle mehele iki edesi ilma et si kündja mies sedä oles nännugi kes si ütteleja olli. Kulle mia üttele siul kündje: - „Sina tule täempe öösi enne kuke laulu hää tüik aiga enne siia kivi manu ja ku sa kodust ära tulet ära sa siss ka kellegil ütelt kus sia läät. Ja mia tule siss ka siia kivimanu ku sia joba siin kivimann olet ja siss anna mia siul selle kulla pütti katte. Ku nüüd si kündje mies seda ....

Mees läheb öösel, järvest tuleb väga vana hall mees ja tõstab kivi üles. Mees saab pütitäie kulda. Peidab ära. Varsti tuli sõda ja katk, mees sai surma ja kuld jäigi peitu.

H II 48, 674/9 (2) < Karksi khk. - J. Kivisäkk (1895)

-

Karksi Sinehallik. Sinehallikaks hüütakse suurt allikat Karksi Järve talu maa sees. Allika kogu on vähemast vakamaalaiune, tema vesi on ütlemata selge ja puhas. Kui päikene oma kiireid tema peale heidab, on allika põhi sinine, sest tema põhjas kasvab valge sammal ja vanad igavesed puud, mis risti-rästi tema sisse vajunud, seisavad terved ja valged kui pleekinud Kalevipoja sääreluud. Veepinnal võib kuni mitme sülla sügavuseni selgeste kui peeglis näha, kuidas siit ja sealt sügavusest vesi ja liiv ülesse keeb. Rahvas ütleb: „Sealt on maapõhi lahti.“

Allika veest sünnib terve oja ja võerad käivad seda kui looduse imet vaatamas. Tõeste on vaade vee puhta sinisesse sülesse, maa salajasse põue ütlemata kena.

Juttusi sellest iseäralisest hallikast on vähe maha jäänud. Vesi olla ennevanaste püha olnud, mitmete, iseäranes silmahaiguste vasta aidanud, muud suuremat ei teata.

Korra pühapäeva õhtupoolel olla mees Sinehallikal kalu püidnud ja enne päeva loodet vana, sammeldanud tõlbi sabaga haugi kätte saanud ja sellega kodupoole minema hakkanud. Tagaselja kuulnud ta hüüavat: „Kas kari keik kodus?“ Jällegi vastanud heal: „Ei ole, vana tõlp hännaga puill puudub.“ Seal hakkanud mehele kaikaid või mis, mits ja mats, selga, kukla ja sääarde pihta sadama, viimaks ninda tihesti, et mees haugi käest maha viskanud ja kerima (jooksma) pannud. Siis jäänud kaigaste sadu järele, Mees ei ole tagasi vaadata julgenud, sellepärast ei ole ta ka teada saanud, mis talle õieti selga sadanud.

Nüüd praegu ei leida Sinehallika sinises vees muid kalu, kui vanu suuri lutsa.

Üleskirj. A. Kitzberg

H II 23, 191/3 (3) < Karksi – A. Kitzberg (1889).

## Teabeallikad

Eesti Kirjandusmuuseumi Eesti Rahvaluule Arhiiv

Eesti looduslike pühapaikade kaart

Eesti Looduse Infosüsteem:

[https://eelis.ee/default.aspx?state=3;-668549228;est;eelisand;;&comp=objresult=veekogu&obj\\_id=866169976](https://eelis.ee/default.aspx?state=3;-668549228;est;eelisand;;&comp=objresult=veekogu&obj_id=866169976)

Ahto Kaasik, 2017. Ainja Sinejärv. Pühapaikade teejuht, lk 28-30

## **KARKSI KIHELKONNA REGILAULE HIITEST**

Hiis pühapaikade nimedes on ajalooliselt omane Põhja- ja Lääne-Eestile. Leidub ka erandeid ning nende sekka kuulub Karksi kihelkond. Kui Polli, Sudiste ja Lilli hiiepaikade puhul võib nende nimede põlisuses kahelda, siis regilaulude osas kahtlust pole. Karksi kihelkonnas on talletatud paarkümmend teisendit laulust Hiie noormees. Allpool valik neist.

Lähme ilust lide kaudu  
Salami Salatsi kaudu,  
Kui ei kuule lide koera  
Augu ei lide alli rakka,  
Murra ei lide musta koera,  
Ega näe lide näiu,  
Näe ei lide ella velle.  
Saime lide kotteelle  
Juba kuulsive lide koera,  
Juba auksive lide alli,  
Juba näive lide näiu,  
Näive lide ella velle.  
Õigas ta üle väradi,  
Kutse kulla kammeresta:  
Näiukese, noorekese,  
Tulge sisse ööseesse,  
Ööseesse söömajase,  
Õlut saa ilma innata,  
Viina ilma veeringide,  
Mõdu ilma mõõtemede.  
Näiukese noorekese,  
Minge jälle ommukulle,  
Ommukult udsu madale  
Ommukult kaste kasine.  
Ära teil niisus niidi suka,  
Ära kastad kaani põlle,  
Ära otsa ummiskenga.  
Näiu vastu vaidelie:  
Veli ella vellekene,  
Läpe ei tulla lämmeesse  
Ööseesse, söömajase  
Me' lääm' ruttu, me lääm' pakki,  
Me' lääm' ruttu Ruhja teeda  
Me' lääm' pakki Paideesse.  
Ruttu raamatu peona,  
Pakki paperi kähena.

H, Kase 15a (39) < Halliste khk. või Karksi khk. - Leena Kase (1868)

-

Lääme iilut näiu noore  
Lääme iilut hiite kaudu  
Sala me Salatsi kaudu  
Kui ei kuule egä näe  
Kui ei kuule hiide koera  
Egä ei näe hiide näiu  
Kuule hiide noori meesi  
Haugu hiide halli rakka  
Sai ma hiide kotte'elle  
Tiltsu võits saani tinane  
Loksi võtiv kuldalooga  
Helki võtiv hõbeheilme  
Joba kuuliv hiide koera  
Joba näive hiide näiu  
Hauksiv hiide halli rakka  
Kuuliv hiide noorimeesi  
Võtiv huiku võtiv hõiku  
Võtiv huiku usse suile  
Võtiv hõiku õue pääle  
Karju kammerte lävele  
Üle seitsme seinapalgi  
Üle katsme karjalauda  
Ütsme hobeste hoovi  
Tulke sisse näiu noore  
Tulke sisse ööse essa  
Miintke hommen hommukuta  
Hommukult udsu madala  
Õhtult kaste kasina  
Siiss ei niistu ega kasta  
Siiss ei niistu niitesukka  
Ega ei kastu kaalipõlle  
Niiste jääs niitje suka pääle.

E 45971/2 (4) < Karksi khk., Mäeküla - J. Kiwisäk (1892)

-

Lääme ilult, neiu noore,  
Lääme ilult hiide kaudu,

Tasa mööda taade aida,  
Kus ei kuule, ega ei näe,  
Kus ei kuule hiide koera,  
Ega ei näe hiide näidu,  
Haugu ei hiide halli rakka.  
Sai ma hiide kotteele,  
Vahel hiide vaie'elle -  
Tulliv vällä na tuasta,  
Karasiv valla kammeresta.  
Raksu võts ratas rahane,  
Tiltsu võts telge tinane -  
Juba kuuliv hiide koera,  
Juba näive hiide näiu,  
Küsutele, mõistatele:  
Kos te lääde, neiu noore?  
Seda ei tää, ega ei mõista,  
Aru ei saa, ära ei arva,  
Kus nee kao<sup>1</sup> kasunu,  
Virve pikasse venünu?  
Om na' kasun' alla kaane,  
Või o tõusnu alla tõrre?  
Näiu kuuliv kosti vastu:  
Ole me tõusnu alla tõrre,  
Ega kasun' alla kaane -  
Õlu tõusus alla tõrre,  
Kali kasvas alla kaane,  
pag. 424  
Villa venüs<sup>2</sup> vakanegi.  
Me kasvem talu tarena,  
Meeste tuttava tuana,  
Naiste nal'la põrmantule.  
Suvel me sulaste orja,  
Talvel naiste neitsikese,  
Suvel viilim vikatida,  
Talvel kaalum kangaida.

1 (vist sõnast "kabu")

EÜS V 423/4 (113) < Karksi khk., Karksi v., Rebase t. - A. Martin & P. Tatz < Ann Lott, 64 a.  
(1908)

-

Lääme ilut näiu noore

Lääme ilut hiide kaudu  
Tasa mööda taade aida  
Kuu ei kuule ega'i näe  
Kuu ei kuule iide koera  
Ega'i näe iide neiu  
Kuule'i iide noori meesi  
Haugu'i iide halli raka  
Sainu iide kattella  
Sis küll kuuli, sis küll näive  
Sis küll kuuli iide koera  
Hauksiv iide halli raka  
Küsütelle mõistatelle  
Kus te lääde näiu noore  
Hõigas ta üle väradi  
Üle seitsme seina palgi  
Üle katsme karja lauda  
pag. 63738  
Üle ütsme hobeste hoovi  
Tulge sisse näiu noore  
Tulge sissi öömajale  
Öömajale, öömajasi  
Minge homme hommikuti  
Hommikut udsu madala  
Udsu madal kaste kasin  
Sis ei niistu niidi suka  
Udsute'i ummis kenga  
Ega kastu kaali põlle.

E 63737/8 (21) < Karksi khk., v., Ainja k. - Aug. Peips < Ann Kaarli, 78 a. (1929)

## **IGAMEHEÕIGUS**

Looduses liikudes tasub meeles pidada üldisi häid tavasid, mida nimetatakse kokkuvõtvalt **igäüheõiguseks**. Eestis on loodus- ja kultuurmaastikul lubatud liikuda jalgsi, jalgrattal, suuskadel, paadiga või ratsa. Piiramata ja tähistamata eramaal võib liikuda igal ajal ja korjata marju, seeni, ravimtaimi ja maha langenud või kuivanud oksid, kui omanik seda suuliselt ei keela.

Kui eramaa on piiratud või tähistatud, on selle läbimiseks ja sellel viibimiseks vajalik omaniku luba. Piiramiseks ja tähistamiseks ei saa lugeda üksikut piirikivi või vana lagunenu aeda. Siltide vahekaugus peab olema selline, et nende vahelt ei saa neid märkamata mööduda. Märgistus peab olema igäühele nähtav.

Maaomanikud ei või keelata liikumist avalikel ja avalikuks kasutamiseks määratud maadel, teedel ja veekogudel, samuti jääl ja kallasrajal. Maaomanik ei või keelata eratee ega -raja kasutamist jalgsi, jalgrattaga ega muul sellisel viisil liikumiseks, kui kasutus põhineb väljakujunenud taval ega ole talle koormav.

### **Looduses ei või**

- liikuda kohalike elanike koduõuel, istandikes, mesilates, külvidel, viljas ja mujal põllumajandusmaal, kus omanikule tekitatakse sellega kahju.
- telkida üle ühe ööpäeva ja süüdata lõket maaomaniku või maavaldaja loata.
- pidada jahti ja kalastada ilma vastava loata, välja arvatud lihtkäsiõngega.
- vigastada puid ja põõsaid.
- häirida kohalike elanike kodurahu.
- kahjustada metsloomade ja lindude elupaiku ja pesi, korjata nende mune, võtta neid kaasa koju ning tekitada neile muul viisil kahju.
- kahjustada looduskaitseobjekte ja kaitstavaid liike.
- kasutada mootorsõidukeid selleks keelatud kohas,
- saastata loodust.

Igameheõigusest pikemalt: <https://www.eesti.ee/et/eluase-ja-keskkond/looduskaitse/liikumine-looduses-ja-igäueheoigus/>

## VAATA LISAKS

### VEEBIVIITED

Jaan Jung, 1898. Muinasaja teadus Eestlaste maalt. II, Kohalised muinasaja kirjeldused Liiwimaalt, Pernu ja Wiljandi maakonnast.

[http://www.folklore.ee/pubte/ajaloolist/karksi\\_halliste/karksi\\_halliste.html](http://www.folklore.ee/pubte/ajaloolist/karksi_halliste/karksi_halliste.html)

Ajalooline traditsioon Karksi kihelkonnast ja Halliste kihelkonna Abja ja Penuja valdade kohta, korjatud suvel 1925.

[http://www.folklore.ee/pubte/ajaloolist/karksi\\_halliste/karksi\\_halliste.html#p1](http://www.folklore.ee/pubte/ajaloolist/karksi_halliste/karksi_halliste.html#p1)

Rahvausundi ja muistendite andmebaas Rehepapp:

<http://www.folklore.ee/rehepapp/tekst.php?show=all>

LEPP ehk Lõuna-Eesti pärimuse portaal: <http://www.folklore.ee/lepp/karksi/>

KOOBAS: kohapärimuse andmebaas:

[http://galerii.kirmus.ee/koobas/index.php?dok\\_id=14&module=300&op=](http://galerii.kirmus.ee/koobas/index.php?dok_id=14&module=300&op=)

Eesti regilaulude andmebaas: <http://www.folklore.ee/regilaul/andmebaas>

Eesti looduslike pühapaikade kaart: <https://www.hiis.ee/pyhapaikade-kaart>

Hiiekoolid. Õppematerjalid, õuesõppe teemad, liitumine:

<http://hiiepaik.ee/tegutse/hiiekoolid/>

### KIRJANDUST

Oskar Loorits, 1935. Mulgimaa ohvrikohad.

Ahto Kaasik, 2016. Põlised pühapaigad

Ahto Kaasik, 2017. Pühapaikade teejuht

