



KESKKONNAAMET

Kohtumine metsloomaga

Keskkonnaameti
keskkonnahariduse büroo
2021



KESKKONNAAMET

Kas ja mis on valesti?



Foto: Soome suursaatkond, Tallinn, 06.11.2015



KESKKONNAAMET

Põhiteadmised

**Metsloomad ei vaja inimese abi,
kuid erandjuhul võib
sekkumine olla vajalik.**



KESKKONNAAMET

Kes on metsloom?

Metsloom – looduses vabalt elav loom

Loom – üldnimetus imetajatele, lindudele, kaladele, putukatele jne

Metsloom = uluk (imetaja ja lind)



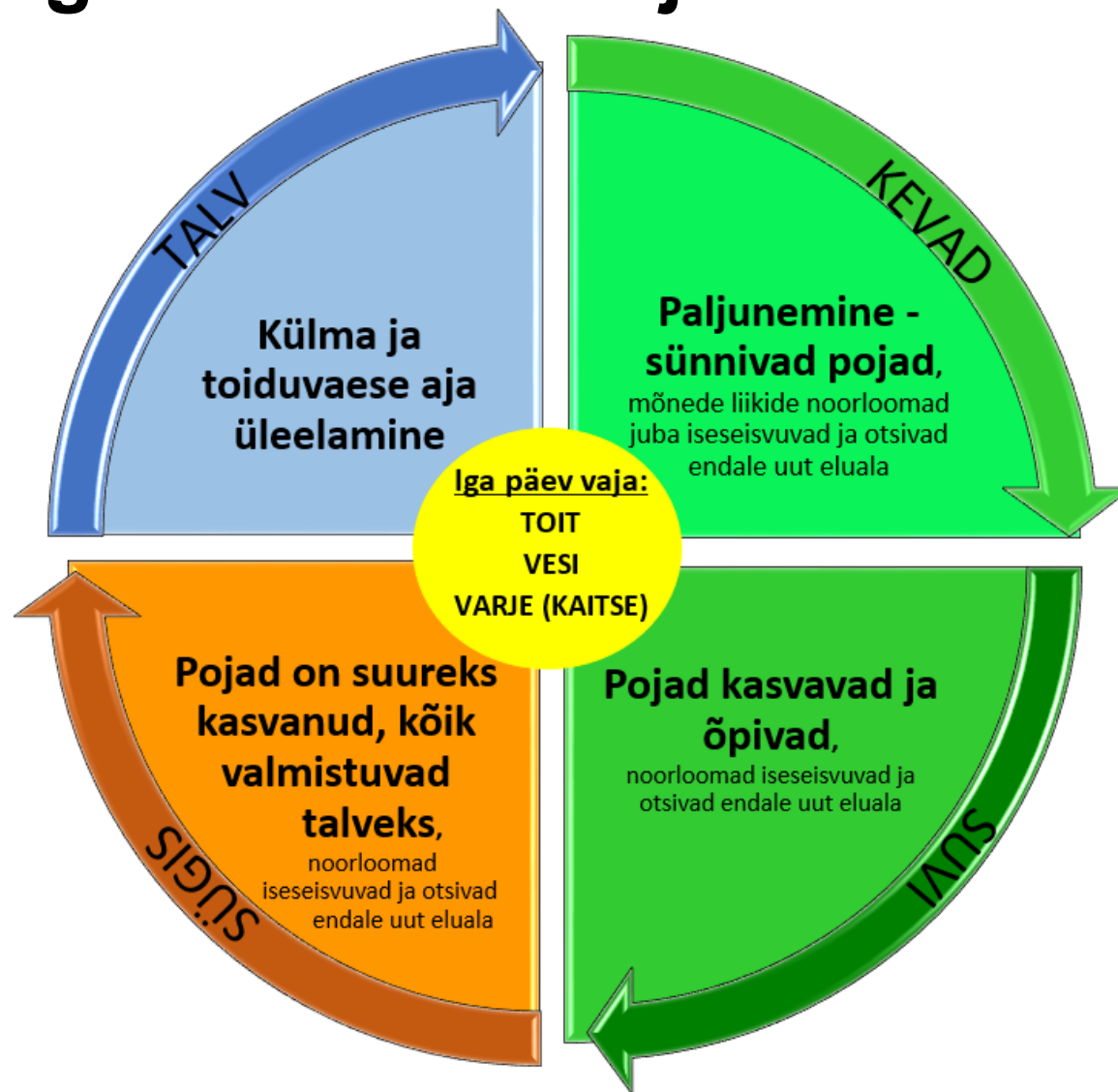
KESKKONNAAMET

Mis aitab otsustada?

1. Tean metslooma ehk uluki loomulikku

- elupaika
- käitumist
- elukorraldust
- igapäevaseid vajadusi.

Metslooma aastaringi rütmi määrab järglaste saamine ja kasvatamine



Metslooma elu tähtsaim ülesanne on PALJUNEMINE



KESKKONNAAMET

Mis aitab otsustada?

2. Tunnen ära olukorrad,
kui peaksin sekkuma.

Sekkudes tean: mida ja kuidas teha.

Sekkumine on igasugune tegevus mis mõjutab looma edasist elukäiku

Lähenemine

Pildistamine

Sülle võtmine

Looma toitmine

Looma kaasa võtmine =
loomangistamine

Looma puudutamine

Putuka veevannist
välja tõstmine

Looma vaba
liikumise piiramine

Leitud looma asukoha
teatamine teistele

Linnupoja tõstmine
põõsa alla peitu/oksale...

Loomale tee vabastamine
(tema vaateväljast eemaldumine)

Kodulooma vabalt
hulkuda laskmine

Helistan 1247



KESKKONNAAMET

Enne sekkumist hinda ...

Kas Sa suudad ise olukorra lahendada,
arvestades, et ...

© Sinu turvalisus on olulisem kui abi metsloomale

© Sinu abi lähtub metslooma vajadustest ja looduse loomulikust eluringist, mitte inimesekesksest mõtlemisest

© Sul on abistamiseks vajalikud teadmised, oskused ja abivahendid
(kindad, lauajupp, tekk...)



KESKKONNAAMET

Keskkonnainfo telefon

Helista kui ...

- vajad nõuannet olukorra lahendamiseks
- märkad teavitamist vajavat olukorda

1247 (tasuta riigiinfo telefon)

Helistades teata: 1) mis juhtus?

2) oma asukoht (kus Sa oled?)

3) oma nimi (kontakt)



KESKKONNAAMET

**Põhjusetu sekkumine ja
vale tegutsemine
teevad rohkem kahju
kui kasu!**



KESKKONNAAMET

Olukorrad, kus peaksin sekkuma...

1. Metsloom on abitus seisundis, kui ta ei suuda oma tavapärase elu ise edasi korraldada...

Suuruluk on
asulas

Metsloom on
lõksu sattunud

Metsloom on
vigastatud

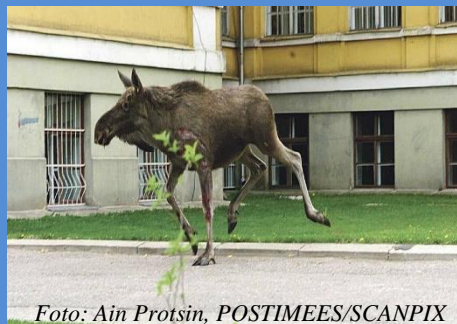


Foto: Ain Protsin, POSTIMEES/SCANPIX

Põder Tartu linnas



Foto: Peep Männil

Mägrad augus



Foto: Maarika Männil

Siil koera „valve all“



Foto: Scanpix, Ppallan, 30.08.19

Vigastatud metskits teel



KESKKONNAAMET

Olukorrad, kus peaksin sekkuma

2. Teatan alati, kui hukkunud on I-II kategooria kaitsealune loom ja suurkiskja



Foto: Ain Tähiste

*Surnud noor merikotkas
Hiiumaal 2008*



Foto: Maarika Männil

*Vihmaveetünni uppunud
nahkhiir Paides, 18. juuli 2018*



Foto: Peep Männil

*Auto alla jäänud hunt
Järvamaal, Rakvere mnt,
september 2008*



KESKKONNAAMET

Olukorrad, kus peaksin sekkuma

3. Inimene on metsloomade tõttu ohtlikus olukorras

Kohtumine
poegadega
emasloomaga



<https://reisijuhtr.delfi.ee/archive/ligatne-looduspark-latis?id=64425768>

Pöder vasikaga

Suuruluk
asulas



Foto: Ain Protsin ,POSTIMEES/SCANPIX

Pöder Tartu linnas

Haige või
ebaloomuliku
käitumisega loom
asulas



Foto: Madis Reimund

Kärntöves rebane
Kalamajas 26.11.2017



KESKKONNAAMET

Enne sekkumist hinda olukorda (1.1)

Kas Sa sekkudes lahendad probleemi või tekitad selle?

Kui sekkud, siis
TEKIB
PROBLEEM:

Näide 1 :



Foto: Tõnu Talvi

Kui Sa ei sekku,
siis **PROBLEEMI**
EI TEKI:

Nt jääd kauaks kitsetalle juurde, võtad sülle või endaga kaasa... Sa lahutad tahtmatult ema ja poja - inimese lähedus tekitab metsloomas stressi ja ärevust ning peletab ema pojast eemale, ka jäädavalt.

Kitsetalle ema on poja lähedal, kuigi teda pole näha. Ta käib poega imetamas. Tallel on turvalisem üksi rohus lamada. Metsloomade loomulik elu saab jätkuda.



KESKKONNAAMET

Enne sekkumist hinda olukorda (1.2)

Kas Sa sekkudes lahendad probleemi või tekitad selle?

**Kui sekkud, siis
PROBLEEMI EI
TEKI:**

Kui sa takistad kassi, siis ta ei saa lindu maha murda ning linnul jätkub tavapärase elu (võib-olla on ta parajasti oma poegadele toitu hankimas).

Näide 2:



<https://wingsbirdpro.com/tag/cat-video/feed/>

**Kui Sa ei sekku,
siis TEKIB
PROBLEEM:**

Kui kass murrab linnu maha, siis linnu elu on lõppenud. Kass enamasti kõhutäie pärast muret tundma ei pea, ta murrab lõbu pärast.



KESKKONNAAMET

Enne sekkumist hinda olukorda (2)

Loomad oma loomulikus elukeskkonnas



Foto: Eesti Metsloomaühing

Viigerhülge poeg rannas



Foto: shorturl.at/bdrw6

Kotkas toitu püüdmas

Kui sekkumine pole vajalik, siis lahku kohe!



KESKKONNAAMET

**Põhjusetu sekkumine ja
vale tegutsemine
teevad rohkem kahju
kui kasu!**



KESKKONNAAMET

Loomad asulas



Foto: Ester Vaitmaa (Maaleht)

Rebane linnas maja katusel



Foto: Ain Protsin, POSTIMEES/SCANPIX

Põder Tartu linnas



KESKKONNAAMET

Loomad ja liiklus



Metsloomadel on kindlad liikumise rajad ja ajad...



Foto: Elmo Riig, Sakala, 11.10.2011

Riigimaanteede loomaohhtlikkuse [kaart](#)



23. mai 2018, Postimees

Pardipere teed ületamas

Auto alla jäänud ulukitest teata riigiinfo telefonil **1247**.



KESKKONNAAMET

Loomad ja prügi



Foto: M. Palginõmm

Sipelgad mahavisatud mahlatopsil – kas toit või lõks?



Siil on kinni jäänud mahavisatud joogitopsi



KESKKONNAAMET

Loomad ja tuli



Foto: Maanus Masing



Foto: Veljo Runnel

Fotod: Veiko Vares



Jaanipäevaks kogutakse lõkkematerjali pika aja jooksul – oksaristu vahel leiavad pesitsusvõimalusi linnud ja teised pisiloomad

Maapinnal rohu sees elab palju erinevaid loomi



KESKKONNAAMET

Linnud ja klaaspinnad



Postimees, 26. august 2015

Vastu klaasi hukkunud linnud Tallinnas



Siim Randla, 16. oktoober 2012

Vastu klaasi lennust hukkunud siidisabad

Foto: Peegeldused suurtel klaaspindadel, M. Palginõmm

Suurtel klaaspindadel tekivad peegeldused, mis eksitavad linde



KESKKONNAAMET

Loomad ja inimese toit



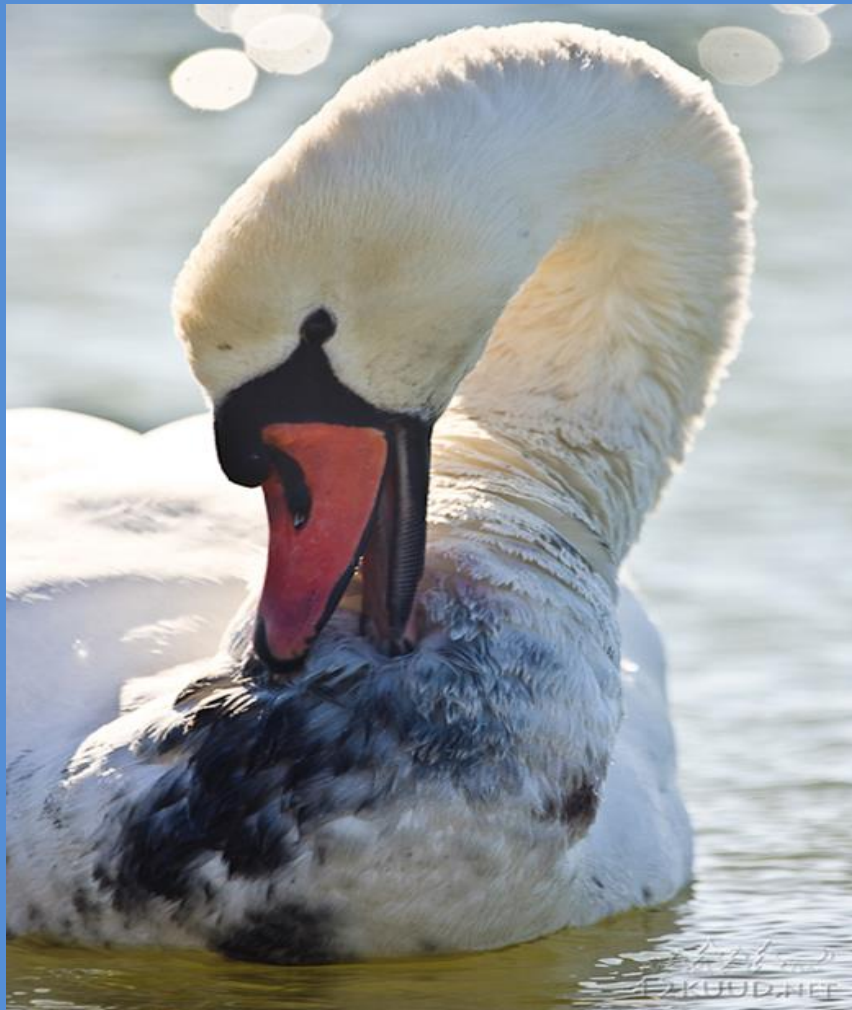
Foto: Arne Ader





KESKKONNAAMET

Loomad ja veereostus



Õlireostusest kahjustatud luiged



KESKKONNAAMET

Lindude pojad...



Foto: Mari Teede <https://www.eoy.ee/ET/leidsid-kakupoja/>

Kõrvukrätsu poeg



Foto: <https://zoologiablogi.ee/blogi/miks-linnud-oma-poegi-tapavad>

Must-toonekurg viskab ühe poja pesast välja



KESKKONNAAMET

Imetajate pojad...



Foto: Anne-Ly Feršel

Üksik jänesepoeg



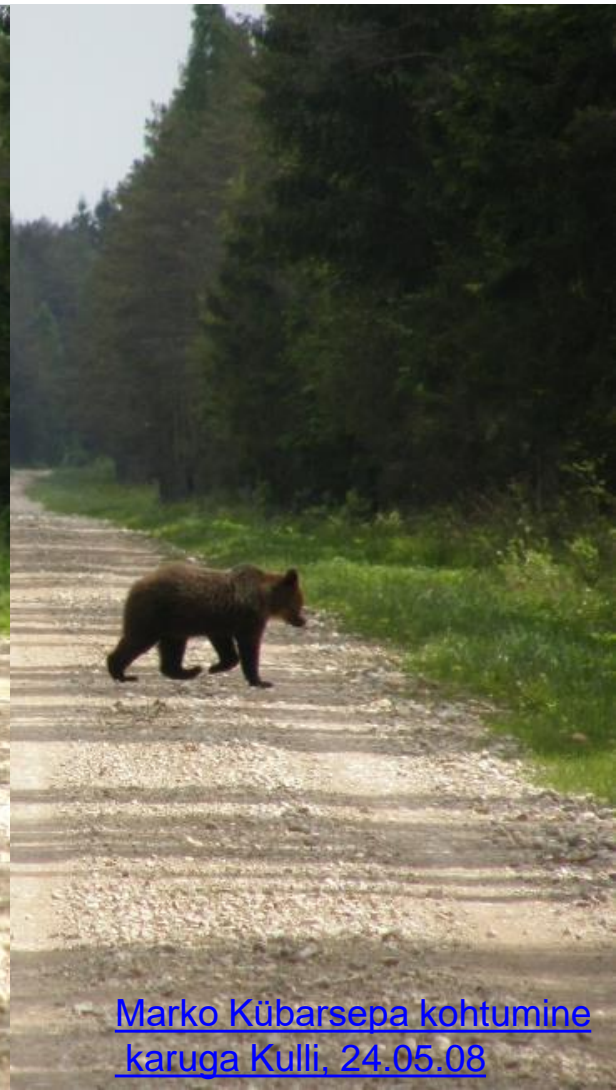
Foto: Peep Männil

Üksik karupoeg Vaalis, mai 2019



KESKKONNAAMET

Kui kohtad karu?



[Marko Kübarsepa kohtumine
karuga Kulli, 24.05.08](#)



KESKKONNAAMET

Kui kohtad teisi suurkiskjaid?



Foto: Niko Pekonen



<http://www.ejs.ee/ilvese-rajakaamera-alustas/>



KESKKONNAAMET

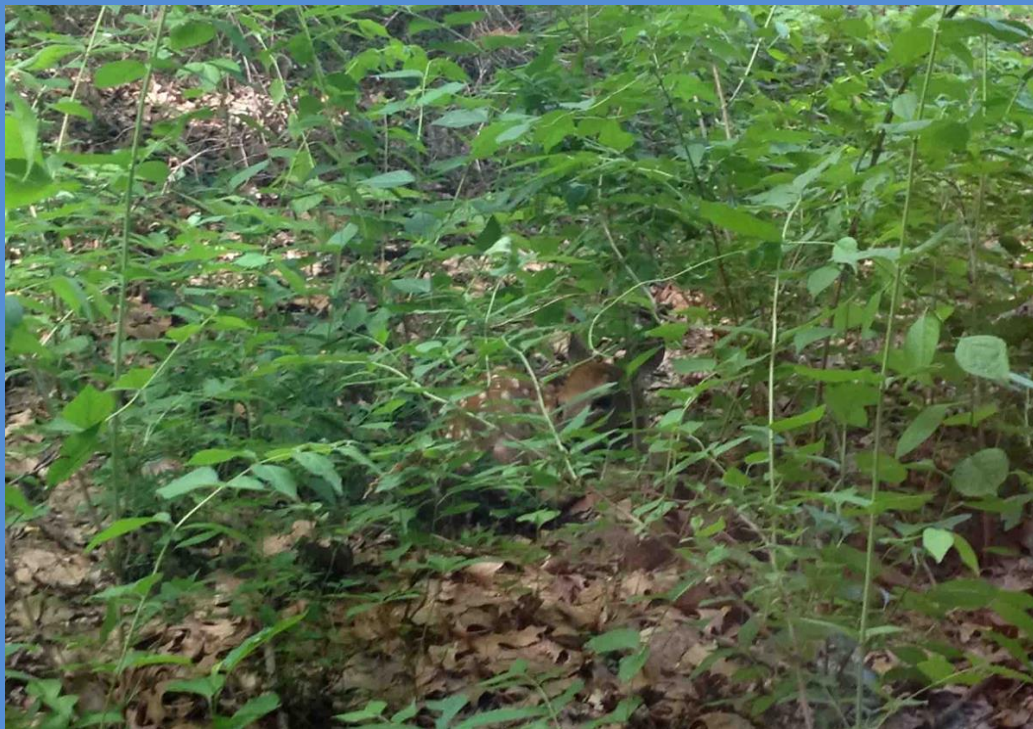
Kui kohtad suurulukit?





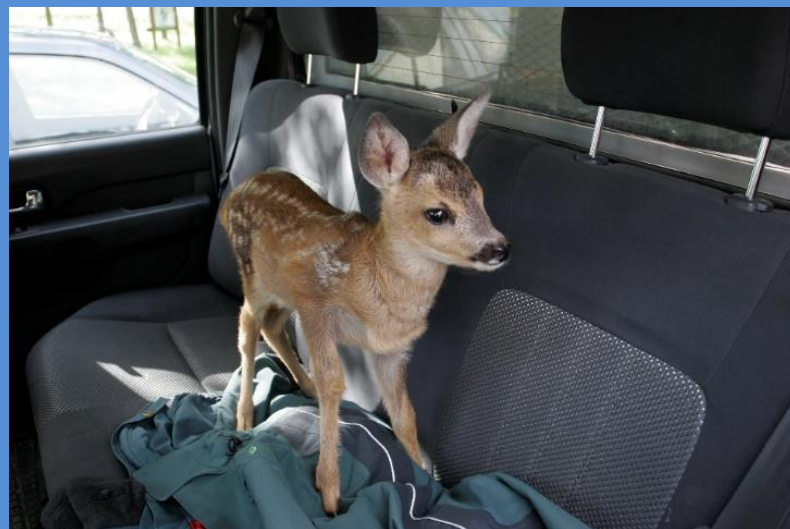
KESKKONNAAMET

Kuidas on õige?



Fotod: Kitsetall looduses EJS kodulehekülg, kitsetall autos – Anne-Ly Feršel

Metslooma loodusest eemaldamine on seadusega keelatud





KESKKONNAAMET

Kuidas on õige?





KESKKONNAAMET

Pea meeles, et metsloom...

- pelgab inimest rohkem kui inimene teda;
- ei vaja toitu inimeselt;
- jälgib oma üksi olevat poega (eemalt);
- võib suurt ohtu tunnetades end kaitsta rünnakuga (emasloom kaitseb poegi);
- võib levitada parasiite ja haigusetekitajaid (bakterid, viirused, algloomad...).



KESKKONNAAMET

Tean, et...

1. Metsloomad ei vaja inimese abi, kuid erandjuhul võib sekkumine olla vajalik.
2. Teavitan või küsin abi: **1247**
3. Sekkumisel tean: miks,
mida ja
kuidas teha.

KOHTUMISEL METSLOOMAGA

ON sekkumine vajalik kui

1. Metsloom ei saa oma elu ise edasi korraldada:

- 1) Lõksus (augus, kuskil kinni)
- 2) Vigastatud (maanteel)
- 3) Suuruluk asulas

2. Inimene on metslooma tõttu ohtlikus olukorras:

- 1) Kohtudes poegadega emasloomaga
- 2) Suuruluk asulas
- 3) Haige või ebaloomuliku käitumisega loom on läheduses

3. Teatan, kui on hukkunud looduskaitsealune liik (I ja II kat) ja suurkiskja

EI OLE sekkumine vajalik kui

Metsloom on oma loomulikus elukeskkonnas:

- 1) Loomapoeg on üksinda
- 2) Metsloom püüab oma saaki

Kõikidel teistel juhtudel, mis pole siin nimetatud!



KESKKONNAAMET

**OLE HOOLIV JA TEADLIK
LOODUSESÕBER!**



KESKKONNAAMET

Kasulikke linke

- <https://www.envir.ee/et/mida-teha-leitud-metsloomadega>
- <https://www.keskkonnaamet.ee/et/eesmargid-tegevused/abitud-loomad>
- <https://www.keskkonnaagentuur.ee/et/uudised/kaitumisjuhised-metsloomadega-kohtumisel>
- <https://maaleht.delfi.ee/tarbija/keskkonnaamet-vigastatud-metsloomade-abistamine-tuleb-jatta-ekspertide-hooleks?id=74558685>
- <https://www.keskkonnaharidus.ee/material/metsloomade-aastaring/>
- <https://maaleht.delfi.ee/tarbija/10-nouannet-metslooma-poegadega-kohtumisel?id=82095333>
- https://www.naiskodukaitse.ee/Metsaelanikega_kohtumine_3986