



KESKKONNAAMET

Kohtumine metsloomaga

Keskkonnaameti
keskkonnahariduse büroo
2021

2021 aastal on Keskkonnaameti üheks teavituse peateemaks KOHTUMINE METSLOOMAGA.

Ühiskonnas toimub pidev linnastumine ja kaugenemine loodusest... On hakanud välja paistma inimeste väga lihtsustunud arusaam ja kesised ning piiratud teadmised looduse üldisest toimimisest.

Samas jagame ühist eluruumi Eestimaa pinnal teiste elusolenditega, sh metsloomadega.

Me peame teadma metsloomade elust, et oskaksime nende vajadustega arvestada. Seda on raske teha, kui loodust hästi ei tunne.

Sel põhjusel on vaja tõsta inimeste teadlikkust metsloomade:

- loomulikust eluringist aastaaegade rütmis;
- igapäevastest vajadustest;
- olukordadest, kus inimene kindlasti ei tohiks sekkuda nende ellu;
- probleemsetest olukordadest, kus inimene peaks sekkuma nende ellu.

OPPEPROGRAMMI AJALINE KULG 2x45min:				
	Tunni osa	Sisu	slaidid	aeg
1.	SISSE- JUHATUS	1) Enda ja asutuse lühituvustus; 2) Teema ja tunni ajaline jaotus 3) Rebaseloo analüüs slaidil 4 <i>Arutelu koos õpilastega – teema sisse minemiseks!</i>	1-4	Kuni 10 min
2.	TEEMA ARENDUS – sisuinfo jagamine	1) Mida peab enne läbi mõtlema, kui otsustad sekkuda metslooma ellu? Kust saab nõuannet ja kuhu teatada probleemsest olukorrast. 2) Metsloomade loomulik elu läbi aastaegade ja nende igapäevased vajadused (erinevus inimese elust). 3) Kuidas jõuda otsusele, kas peaksin sekkuma - millal on loom abitus seisundis või millal on inimene ohus? <i>Õpilased kuulavad peamiselt, koguvad uusi teadmisi</i>	5-19	35 min
3.	TEEMA ARENDUS – sisuinfo rakendamine	1) Näited peamistest olukordadest, kus inimene ja metsloomad kohtuvad (asula, liiklus). 2) Olukorrad, kus inimtegevus mõjutab metslooma elu (prügi, tulekahjud, klaaspinnad, toit, reostused). 3) Kuidas käituda kohtumisel (suur)ulukitega? <i>Õpilased on aktiivsed, rakendavad uusi teadmisi</i>	20 -33	35min
4.	KOKKUVÕTE	Kokkuvõte: pean meeles... tean, et... <i>Sina rõhutada veel olulise üle...</i>	34-36	5min
5.	LÕPETAMINE	Vastavalt tunni kulgemisele saab otsad kokku võtta!	37	5min



KESKKONNAAMET

Kas ja mis on valesti?



Teema avamiseks sissejuhatav pilt, kus saab koos arutleda:

- Mis olukord on? Kas ja mis on valesti?
- Kuidas võib tunda end rebane ja mis on selle põhjus?
- Kuidas tunned end Sina, nähes rebast sellises olukorras)
- Mida teha? Kas peaksin metsloomade ellu sekkuma?

Siin võiks kuulata alustuseks erinevaid arvamusi ja põhjendusi...

Metsloom on linnas - ta pole oma loomulikus elukeskkonnas (metsas jms).

Selles olukorras on näha üks suurim probleem metsloomale –

ta on nõ nurka surutud – tal puudub põgenemise võimalus –

tema seljatagune on kinni... Seda peaks inimene alati vaatama,

et metsloomal oleks alati taganemiseks tee vaba (tema seljatagune või küljed vabad inimestest

ja teistest takistavatest objektidest) Inimesed peaksid liikuma looma suhtes selliselt, et ta saaks ise ära minna.

Rebane on linnas hästi kohastunud, sest leiab linnast

oma eluks kõik vajaliku (toit, vesi, varjupaigad) lihtsamini kui metsast...

Antud olukorras...

...oleks kõige targem ära minna, et rebane saaks ise lahkuda – siin on näha, et ta on nurka surutud.

Inimeste juuresolekul ta seda ilmselt ei tee, sest terve loom kardab inimest.

Inimese lähedus tekitab metsloomades stressi ja ärevust

(mõne väiksema looma, sh linnu süda võib hakata nii kiiresti lööma, et loom saab südamerabanduse).

Alati peaks sellises olukorras inimesed koonduma ühte suunda,

et metsloomal oleks nõ vaba tee ära minna...siis saab loom enda elu korraldamisega jälle ise hakkama.

<http://lemmikloom.delfi.ee/uudised/piltuudis-rebane-otsis-soome-suursaatkonnast-varjupaika?id=72887817>



KESKKONNAAMET

Põhiteadmine

**Metsloomad ei vaja inimese abi,
kuid erandjuhul võib
sekkumine olla vajalik.**

See mõte võiks olla raamteadmine..., sest inimeste elu erineb oluliselt metsloomade elust.

Meil on väga raske end asetada metslooma rolli, sest enamasti napib meil teadmisi nende vajadustest.

Seetõttu hakkab inimene enamasti metslooma „päästma“ inimelu reeglite järgi. See teeb sageli rohkem kahju kui toob kasu.



KESKKONNAAMET

Kes on metsloom?

Metsloom – looduses vabalt elav loom

Loom – üldnimetus imetajatele, lindudele, kaladele,
putukatele jne

Metsloom = uluk (imetaja ja lind)

Metslooma vastandid on koduloom ja lemmikloom, kelle eest hoolitseb inimene. Nimetus metsloom on ilmselt tulnud sõnast METS ja LOOM (metsas elav loom) või ka metsikult (vabas looduses) elav loom.

Loom on üldnimetus kõikidele loomorganismidele – selgroogsetele ja selgrootutele.

Nii on loomad kõik linnud, imetajad, putukad, ämblikud, kalad jne.

Inimesed kasutavad aga sageli sõna „loom“ ekslikult ainult imetajate kohta (karu, jänes...).

Uluk on samuti looduses vabalt elav loom, kuid seda sõna kasutatakse enamasti suuremate lindude ja imetajate puhul.



KESKKONNAAMET

Mis aitab otsustada?

1. Tean metslooma ehk uluki loomulikku

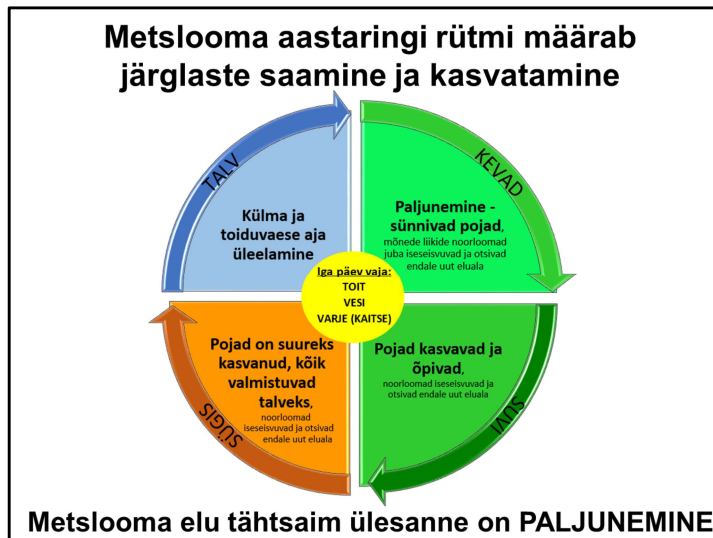
- elupaika
- käitumist
- elukorraldust
- igapäevaseid vajadusi.

Mis aitab otsustada, kas pean metslooma ellu sekkuma?

1. Selleks on vaja teada:

- **Kus on looma loomulik elukeskkond**, milline on tema **tavapärane käitumine** (liigile omane).
- Looma **elukorraldus oleneb aastaajast**. Igal aastaajal on loomal täita **kindlad ülesanded + igapäevased vajadused** (toit, vesi, varje ehk kaitse röövlomade eest).

Loomade läheduses ei tee kiireid ja äkilisi liigutusi! Need tekitavad loomades hirmu ja ärevust.



Kõige tähtsam ülesanne on looduslikel liikidel **paljunemine** – enda geenide edasiandmine (sellest ka paljudel liikidel isaste võimuvõitlused).

Metsloomade elu eesmärk on järglaste saamine ja –kasvatamine - kogu eluring käib selles rütmis.

Kevaldel sünnivad pojad, nad on väikesed, püsivad pesades, vanemad hoolitsevad nende eest.

Mõnede liikide iseseisvumine toimub kiiresti nt linnupojad.

Kevaldel lahkuvad omaette elama eelmisel kevaldel sündinud metskitsed, põdrad jne.

Suvel on pojad juba suuremad, uudishimust liigutakse rohkem ringi (satuvad igale poole!) jne.

Iseseisvuvad enamuse lindude pojad, ülemöödunud talvel sündinud karud (1,5 aastased) .

Sügisel ollakse rohkem toiduotsingutel, sest kogutakse kehasse rasvavarusid talve üleelamiseks.

Osad loomaliigid koguvad talveks varusid: kobras, orav, osad hiired...).

Iseseisvuvad nt rebase ja kähriku pojad.

Talv on toiduvaene aeg (rohelisi taimeosasisid pole), mis elatakse üle kas magades, sügisel kogutud varusid süües või on vaja rännata lõuna poole.



KESKKONNAAMET

Mis aitab otsustada?

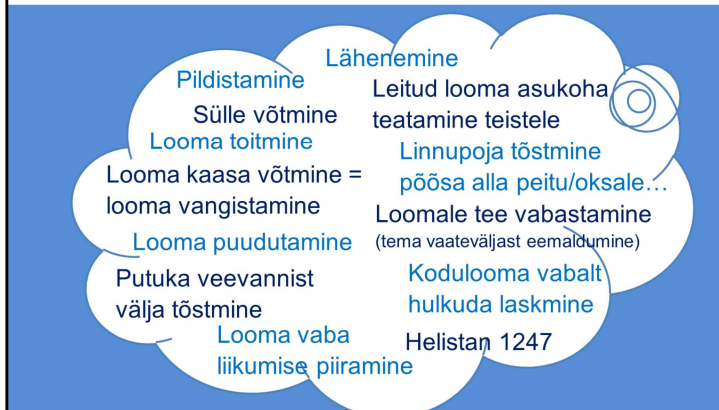
2. Tunnen ära olukorrad, kui peaksin sekkuma.

Sekkudes tean: mida ja kuidas teha.


Mis aitab otsustada, kas pean metslooma ellu sekkuma?

- 2. Tunnen ära olukorrad, kui peaksin sekkuma** – need on juhtumid, kui metsloom ei saa/suuda oma elu ise ilma inimese abita edasi korraldada. Kui on vaja metslooma ellu sekkuda, siis olen eelnevalt läbi mõelnud: MIKS, MIDA JA KUIDAS teha.

Sekkumine on igasugune tegevus mis mõjutab looma edasist elukäiku



Sekkumine on igasugune tegevus, mis mõjutab looma edasist elukäiku.
Sageli on parim olukorra lahendamise viis mitte midagi teha!

 KESKKONNAAMET

Enne sekkumist hinda ...

Kas Sa suudad ise olukorra lahendada, arvestades, et ...

Sinu turvalisus on olulisem kui abi metsloomale

Sinul on abistamiseks vajalikud teadmised, oskused ja abivahendid (kindad, lauajupp, tekk...)

Sinu abi lähtub metslooma vajadustest ja looduse loomulikust eluringist, mitte inimesekesksest mõtlemisest

Kui tunned, et sekkumine on vajalik, siis peab kindlasti mõtlema:

1) **Sinu turvalisus on olulisem kui abi metsloomale.**

Nii nagu igasuguse abi andmise juures (ka esmaabi), on kõige tähtsam abiandja turvalisus (et ei tekiks lisaõnnetust või ohtlikku olukorda).

2) **Sinu abi lähtub metslooma vajadustest ja looduse loomulikust eluringist, mitte inimesekesksest mõtlemisest.**

Ei tohi lähtuda inimeste emotsioonidest ja vajadustest – metsloomadel on teistsugused vajadused, sest nende elukeskkond on teine. Nad elavad 24/7 õues, hangivad ise endale toitu, kaitsevad end „vaenlaste“ eest (vaenlane on teine loom, kes temast toituda tahab)...

3) **Sul on abistamiseks vajalikud teadmised, oskused ja abivahendid (kindad, kui on vaja looma tõsta või puudutada, lauajupp näiteks auku asetamiseks, et looma ise välja saaks ronida ...)**



KESKKONNAAMET

Keskkonnainfo telefon

Helista kui ...

- vajad nõuannet olukorra lahendamiseks
- märkad teavitamist vajavat olukorda

1247 (tasuta riigiinfo telefon)

Helistades teata: 1) mis juhtus?
2) oma asukoht (kus Sa oled?)
3) oma nimi (kontakt)

Enne 2021.a. oli keskkonnainfo lühinumber 1313, sellele tehtud kõned suunduvad nüüd numbrile 1247.



KESKKONNAAMET

**Põhjusteta sekkumine ja
vale tegutsemine
teevad rohkem kahju
kui kasu!**


KESKKONNAAMET

Olukorrad, kus peaksin sekkuma...

1. Metsloom on abitus seisundis, kui ta ei suuda oma tavapärase elu ise edasi korraldada...

Suuruluk on
asulas

Metsloom on
lõksu sattunud

Metsloom on
vigastatud






Foto: Jüri Põdus, POSTIMEES/SCANPIX Pöder Tartu linnas Mägrad augus Siil koera „valve all“ Vigastatud metskits teel

Kindlasti peaks sekkuma metslooma ellu, kui **LOOM ON ABITUS SEISUNDIS, kui ta ei suuda enda tavapärase elu ise edasi korraldada.**

Metsloom on abitus seisundis, kui

1. Suuruluk satub asulasse

Nt pildil on põder Tartu linnas. Suuruluki korral tuleb teatada keskkonnainfo telefonil 1247.

Suuruluki lähedal olevatel inimestel palu looma vaateväljast eemalduda (kasvõi koonduda ühte suunda),

et loom ei satuks liialt paanikasse. Väiksemad imetajad (rebased) saavad ise hakkama, ei pea helistama 1247.

LOOMADE LÄHEDES EI TOHI KUNAGI TEHA KIIREID JA ÄKILISI LIIGUTUSI!

2. Metsloomad jäävad kuhugi lõksu (kukuvad sügavasse auku, kaevu või jäävad kuhugi kinni- jäätmetesse, aia-auku vms).

**Pildil on mägrad kukkunud vana mahajäetud talumaja juures olevasse katmata tühja lampkasti (Ida-Virumaal).*

Siin peaks panema neile lauajupi väljaronimiseks ja ise eemalduma loomade vaateväljast.

Sama probleem on **KONNADEL, kes kukuvad sageli aukudesse ja ei saa ise välja.*

**Kui siil satub aeda ja koer ohustab tema rahulikku toimetamist, siis tuleb koer panna kinni ja siil aiast välja aidata.*

3. Metsloom on vigastatud, mida kõige sagedamini juhtub liikluses.

Pildil olev metskits on saanud autolt löögi maanteel. Pane välja ohumärgid ja helista 1247.

Enamasti juhtuvad need olukorrad inimtegevuse tõttu.



KESKKONNAAMET

Olukorrad, kus peaksin sekkuma

2. Teatan alati, kui hukkunud on I-II kategooria kaitsealune loom ja suurkiskja



Foto: Ain Tähter
Surnud noor merikotkas
Hiiumaal 2008



Foto: Maarika Mõnne
Vihmaveetünni uppunud
nahkhiir Paldiskis, 18. juuli 2018



Foto: Peeter Mõnne
Auto alla jäänud hunt
Järvamaal, Rakvere mnt,
september 2008

Teiseks peab kindlasti sekkuma, kui

HUKKUNUD JA VIGASTATUD ON I-II kaitsealune loom või SUURULUK – teatan alati 1247.

1) Surnud noor **merikotkas** Hiiumaal

(<https://www.saarlane.ee/uudised/uudis.asp?newsid=33139&kat=5>).

Kõik Eestis pesitsevad kotkad on I kaitsekategoorias.

2) Kõik nahkhiired on looduskaitse all.

18.07.2018 oli **nahkhiir** kukkunud vihmaveetünni Paldiskis. Külmas vees alajahtub väikese looma keha kiiresti.

(Selle looma soojendasime küll oma kehasoojusega üles, mistõttu suutis ise ära lennata).

3) Suurulukid on karu, hunt, ilves (suurkiskjad), põder, metskits, punahirv, metssiga (sõralised).

Liiklusõnnetuses hukkunud **hunt** Järvamaal, Rakvere mnt, september 2008. Hunt on suurkiskja.

Kaitsealuste liikide kohta saab infot nii keskkonnaministeeriumi, keskkonnaameti kui ka keskkonnaagentuuri kodulehtedelt.

Liikide loend on avaldatud riigiteatajas: <https://www.riigiteataja.ee/akt/13360504>


KESKKONNAAMET

Olukorrad, kus peaksin sekkuma

3. Inimene on metsloomade tõttu ohtlikus olukorras

Kohtumine
poegadega
emasloomaga



Pöder vasikaga

Suuruluk
asulas



Pöder Tartu linnas

Häige või
ebaloomuliku
käitumisega loom
asulas



*Kärntöves rebane
Kalamajas 26.11.2017*

Kolmandaks – sekkuma peaks, kui

INIMENE ON METSLOOMA TÕTTU OHTLIKUS OLUKORRAS.

Inimesele võivad olla ohtlikud

- **kohtumised loomapojade ja emasloomade looduskeskkonnas.**
Tuleb otsekohe eemalduda pojast - minna tagasi tulnud suunda.
Ei tohiks joosta ja loomale silma vaadata.
Mida kaugemale loomapojast ja emasloomast taganeda,
seda väiksemaks muutub Sa ohuallikana emasloomale.
Pilt: <https://reisijuht.delfi.ee/archive/ligatne-looduspark-latis?id=64425768>
- **Suurulukid asulas** on ohtlikud, sest nad otsivad väljapääsu linnast põgenemiseks ja inimeste rohkus nende ümber suurendab ärevust ja paanikatunnet.
Nad võivad end ja inimesi vigastada paanikahoos.
Tuleb teatada keskkonnainfo telefonil 1247, kes saadavad välja professionaalse abi.
- **Haiged loomad asulas võivad olla** agressiivsed, käituda ebaloomulikult ja ettearvamatult (rünnata vms)
Kärntöves rebane võib nakatada koduloomi. Inimestel metsloomade süüdiklestad kaua ei ela, sest nad pole võimelised inimese nahas paljunema ja hukuvad nädala – kahe jooksul. Kuid koduloomade on kärntöve ravi kulukas, targem on hoiduda nakatumisest. Kärntöves rebane Kalamajas 2017:
<https://www.delfi.ee/news/paevauudised/eesti/oovastavad-fotod-kalamajas-luuis-raskelt-haige-rebane-mida-teha-kui-koduukse-est-sellises-onnetus-seisus-loomaleiad?id=80304880>



Enne sekkumist hinda olukorda (1.1)

Kas Sa sekkudes lahendad probleemi või tekitad selle?

Kui sekkud, siis
TEKIB
PROBLEEM:

Nt jääd kauaks kitsetalle juurde, võtad sülle või endaga kaasa... Sa lahutad tahtmatult ema ja poja - inimese lähedus tekitab metsloomas stressi ja ärevust ning peletab ema pojast eemale, ka jäädavalt.

Näide 1 :



Foto: Tooni Tall

Kui Sa ei sekku,
siis **PROBLEEMI**
EI TEKI:

Kitsetalle ema on poja lähedal, kuigi teda pole näha. Ta käib poega imetamas. Tallel on turvalisem üksi rohus lamada. Metsloomade loomulik elu saab jätkuda.

**Enne sekkumist hinda alati olukorda ja mõtle läbi-
kas sekkudes lahendad probleemi või hoopiski tekitad selle?**

Näide 1:

Kui leiad üksi oleva loomapoja, tundub ta abitus olukorras – ta on üksi, nii väike ja teeb vaikselt kaeblikku häält... Inimlaps samas olukorras oleks tõsine probleem, aga metsloomadel on teistsugune elukorraldus.... Loomapoegade vanemad jätavad sageli pojad üksi, kuid hoiavad neil nõ silma peal ja käivad neid toitmas. Leides kitskitsetalle (neil pole instinkti ohu korral ära joosta, nagu enamus teistel loomadel).

Kui sekkud - lähed pojale lähedale, jääd tema juurde, võtad teda sülle jne, ***siis tekib probleem*** – Sa lahutad tahtmatult ema ja poja – inimese lähedus tekitab stressi ja ärevust ning peletab ema pojast eemale, ka jäädavalt.

Kui Sa ei sekku - loomapoega märgates eemaldud otsekohe, ***siis probleemi ei teki*** - metsloomade loomulik elu saab jätkuda.


KESKKONNAAMET

Enne sekkumist hinda olukorda (1.2)

Kas Sa sekkudes lahendad probleemi või tekitad selle?

**Kui sekkud, siis
PROBLEEMI EI
TEKI:**

Kui sa takistad kassi, siis ta ei saa lindu maha murda ning linnul jätkub tavapärase elu (võib-olla on ta parajasti oma poegadele toitu hankimas).

Näide 2:



**Kui Sa ei sekku, siis TEKIB
PROBLEEM:**

Kui kass murrab linnu maha, siis linnu elu on lõppenud. Kass enamasti kohutäie pärast muret tundma ei pea, ta murrab lõbu pärast.

Enne sekkumist hinda alati olukorda ja mõtle läbi -
kas sekkudes lahendad probleemi või hoopiski tekitad selle?

Näide 2:
Kass ajab lindu taga...

Kui Sa sekkud - ajad kassi ära, lased linnul ohutusse kohta minna, **siis probleemi ei teki** – lind saab oma loomulikku elu jätkata.
Kass saab süüa oma pererahvalt, lindu murrab enamasti lõbu pärast.

Kui Sa ei sekku - lased kassil linnu kinni püüda ja ta surnuks väntsutada, **siis tekib probleem** – lind on mõttetult oma elu andnud, sest kass enamasti lindu ära ei söö vaid murrab lõbu pärast.

Kasside poolt on ohustatud maapinnal ja selle läheduses pesitsevad linnuliigid, pesakastide elanikud ja talviste toidumajade külastajad. 80% neist lindudest, keda kohe ei surmata, hukuvad hiljem rünnakus saadud vigastustesse ja infektsioonidesse.

Eesti kodukassid tapavad aastas kuni 11 miljonit lindu Tartu ülikooli ökoloogia ja maateaduste instituudi teaduri Marko Mägi hinnangul: parasvöötmes surmab üks miisu aastas kuni 30–48 linnukest ning Eestis elab selliseid umbes veerand miljonit (248 000). Nii saabki kokku umbes 7–11 miljonit lindu.

<https://ekspress.delfi.ee/elu/eesti-kassid-tapavad-aastas-miljoneid-linde?id=86605879>



KESKKONNAAMET

Enne sekkumist hinda olukorda (2)

Loomad oma loomulikus elukeskkonnas



Foto: Eesti Metsloomadühing

Viigerhülge poeg rannas



Foto: Shorneri Loo/Loos

Kotkas toitu püüdmäs

Kui sekkumine pole vajalik, siis lahku kohe!

Enne sekkumist hinda alati olukorda ja
kui sekkumine pole vajalik, siis lahku kohe!

Sekkuda ei tohi, kui **metsloomad on oma loomulikus elukeskkonnas**.

Sagedasemad olukorrad, kus selle vastu eksitakse:

- 1) Leides üksi oleva loomapoja** (linnud, imetajad jne) tema elukeskkonnas, võib ta tunduda abitus olukorras, ta häälitseb haledalt...
Enamasti on ema lähedal (ja sellest teadmisest peabki lähtuma).
Tuleb kohe taganeda võimalikult kiiresti, et vahemaa pojaga suureneks.
Viigerhülge poeg rannas 12.03.2019:
<https://maaleht.delfi.ee/uudised/kes-peaks-minema-appi-hulgepojale-keda-inimesed-paasta-puuavad?id=85574313>
- 2) Kui metsloom püüab looduses oma igapäevast toitu**, ei tohi sekkuda, kuigi inimesele võib vaatepilt tunduda julm. Loomadel pole Selverit ega Maksimarketit – toit leitakse iga päev loodusest. Toiduahelate kaudu toimub looduses aineriing ja see on elu jätkusuutlikkuse üks oluline osa lisaks paljunemisele ja fotosünteesile. (*Fotosüntees - esmase orgaanilise aine ehk toidu loomine roheliste taimede poolt.*)
Kui sekkuda toidujahil oleva looma tegevusse – võib saakloom olla juba haavatud ja ta ei jää nangunii ellu. Kiskaja aga vajab süüa ning läheb murrab uue saagi. Nii võib sekkudes hukkuda hoopiski kaks looma.



KESKKONNAAMET

**Põhjusteta sekkumine ja
vale tegutsemine
teevad rohkem kahju
kui kasu!**



Loomad satuvad asulatesse erinevatel põhjustel.

Kui nad sinna elama jäävad, siis on selge, et asula tingimused sobivad neile ja järelikult **saavad nad oma igapäevased vajadused (toit, vesi ja kaitse ehk varjepaigad) asulast kergemini kätte kui vabast loodusest.**

1) **Rebased linnas** on tavapärased. Rebane on väikeuluk ja temast ei peaks teatama. Seni, kuni nad leiavad asula prügikastidest ja kompostihunnikutest toidujäätmeid, elavad nad linnas.

Prügikastidest saadav toit + vahel ka lausa teadlik metsloomale toitmine inimeste poolt tekitab nn POSITIIVSE KINNISTAMISE EFEKTI – loom tuleb ikka sinna tagasi, kust lihtsalt toitu sai. Kui soovime metsloomadest asulas vabaneda, ei tohiks me kuhugi toidujäätmeid saadavale jätta.

Inimene ise on loonud metsloomale soodsad tingimused oma käitumisega (lohacus või teadmatus).

2) **Linnas liikuvast suurest metsloomast ehk suurulukist**

(põdrad, hirved, metskitsed, metssead, karud, hundid, ilvesed) **anna teada telefonil 1247.**

Väikeste loomade kohta peaks teada andma ainult siis, kui nad on abitud (nt kuskile jalgupidi kinni jäänud, auku kukkunud, selgete haigustunnustega vms).

Välidi alati kokkupuudet loomadega – nad võivad olla haiged, loomadest võib sageli sulgede-karvade vahel kaasas olla parasiite (kirbud ja puugid jne). Samuti võivad nad olla agressiivsed ja rünnata, sest nad on võõra ümbruse ja inimesekartuse tõttu paanikas.

Välidi otsest silmavaadet kõikide loomadega. Nad võivad võtta seda algava agressiooni märgina.

Sagedamini satuvad linna põdrapullid jooksuajal (sügisel oktoobris-novembris) või aastased mullikad kevadel (aprill-mai). Tugevamad ja agressiivsemad on põdrapullid. Pöder võib olla ohtlik nii iseendale kui inimesele, helistage keskkonnainfo numbril 1247. Käituge loomaga võimalikult rahulikult ja andke talle ruumi, sest ta vajab taganemis- või lahkumisteed.

Alati on mõistlik loomast eemalduda võimalikult kaugele kõikidel juuresolevatel inimestel, et loom rahuneks.

Suunake inimesed tema teelt ära, ärge üritage suunata looma sobivas suunas.

Sellelega võib vältida tema agressiivsemaks muutumist ning enese ja kõrvalseisja elu ohtu seadmist.

 KESKKONNAAMET

Loomad ja liiklus



Metsloomadel on kindlad liikumise rajad ja ajad...



Foto: Elmo Riig, Sakala, 11.10.2011.
Riigimaanteede loomaohhtlikkuse [kaart](#)



23. mai 2018, Postimees
Pardipere teed ületamas

Auto alla jäänud ulukitest teata riigiinfo telefonil 1247.

Liiklus on aastatega tihenunud, teid on juurde ehitatud, need ristuvad sageli metsloomade tavapärase liikumisteedega. Loomadel on liikumiseks kindlad rajad ja ajad, sõltumata inimeste teede olemasolust. Seega **inimesel tuleb arvestada metsloomade liikumisteid ja -aegu, olema tähelepanelik ja ettevaatlik.**

- 1) Inimene peab olema ettevaatlik „**metsakoridoridega**“ **palistatud teedel** sõites, sest loomad ületavad sageli teid just seal, kus mõlema pool teed on metsatukad (nad soovivad võimalikult varjatud olla).
- 2) Loomad liiguvad enamasti **hämara ajal – varahommikul ja hilisõhtul**, et olla oma vaenlastele märkamatu. Sel ajal on vaja olla liiklemises eriti tähelepanelik.
- 3) Arvestada tuleb, et kui nt **üks metsloom (nt metskits) tuli maanteele, võivad tema järel tulemas veel teised karja liikmed...** või jookseb saakloom ees ja kiskja tema järel....

<https://auto.geenius.ee/blogi/if-kindlustuse-blogi/sugis-laheneb-ja-metsloomad-tee-lida-teha-avarii-korral/>

<https://sakala.postimees.ee/603726/kui-maanteel-kohtuvad-loom-ja-auto>

<https://www.mnt.ee/et/tee/elusloodus/kasiraamat-loomad-ja-liiklus-eesis>

Kui **linnuema koos poegade**ga satub maanteele, oleks mõistlik liiklus sulgeda või autojuhtide tähelepanu lindudele suunata...et linnud saaksid tee ületatud. Sellisel juhul pole mõtet kuhugi helistada vaid võimaldada lindudel tee takistusteta ületada ja oma tavapärase elu jätkata. Enamasti linnuema teab väga täpselt, kuhu ta läheb (pojad viib).

Maanteeameti loomaohhtlikkuse kaart <http://hendrikson.ee/maps/Loomaohhtlikkus/Statistika> - https://www.keskkonnaagentuur.ee/et/uudised/ettevaatust-loomad-tee/2019.a_fikseeriti_Eestimaa_teedel_4885_liiklusõnnetust_metskitsedega_mis_on_10%_suurem_kui_sellest_eelneval_aastal.



KESKKONNAAMET

Loomad ja prügi



Foto: M. Pajunõmm

Sipelgad mahavisatud mahlatopsil – kas toit või lõks?



Siil on kinni jäänud mahavisatud joogitopsi

Prügi looduses võib põhjustada loomadele piina – nad jäävad jäätmetesse lõksu, lämbuvad, surevad janusse....

Prügi süües tekivad rasked seedehäired, surm.

Näiteks söövad loomad maast leitud pudelikorgi ära, arvates, et see on toit...

Ära jäta ise prügi loodusesse ja võimalusel korista juba maas olev praht ära, et see ei valmistaks loomadele ettearvamatuid lõkse.



KESKKONNAAMET

Loomad ja tuli



Jaanipäevaks kogutakse lõkkematerjali pika aja jooksul – oksarisu vahel leiavad pesitsusvõimalusi linnud ja teised pisiloomad



Maapinnal rohu sees elab palju erinevaid loomi

Tuli tõesti hävitab, sest kõik hukkub, kuhu tuli levib. Inimesed peavad tegema kõik selleks, et tuli lahti ei pääseks.

- 1) **Jaanituledeks** kogutakse sageli pika aja jooksul oksa, lauajuppe... Kui varakevadel on selline hunnik juba valmis, siis paljud loomad (sh linnud) teevad oma pesa sinna... sest niisugune hunnik annab häid varjevõimalusi. Seepärast pole hea pika aja jooksul hunnikuid teha, sest jaanituld süüdates võivad seal hukkuda paljud loomad.
- 2) **Kulu põleng** on alati seotud paljude pisikeste loomade (putukad jne) hukkumisega, kes maapinnal ja mulla ülemistes kihtides elavad. Nad ei jõua tule kiirel levimisel põgeneda. Pildil on Narva lähedal kannatada saanud siil, kes suri saadud vigastustesse.



Moodsad hooned on suurte klaaspindadega, pildil on Pärnu raamatukogu.

Linnuliigid ei taju klaasi takistusena:

neid petavad ära klaasilt peegelduv taevas, puud.

Nii võivad vastu klaaspinda (aken, sein) surnuks lennata paljud linnud.

Kui leiad elusa, aga pisut oimetu vastu klaasi lennanud linnu, siis pane ta kuhugi pisut varjulisemasse kohta, kust röövloomad teda kätte ei saa ja lase tal toibuda. Ära hakka teda söötma ega jootma! Kui toibub ja jätkab oma elu – läks seekord hästi. Kui sureb, siis pannes ta kohta, kus mõni röövloom ta endale kõhutäieks saab, läheb ta loomulikku looduse aineringsesse.

Väikesed pildid-

parempoolne pilt - vastu Pärnu raamatukogu klaasseina lennanud siidisabad.

Siidisabad on parvelinnud... toimetavad alati hulgakesi koos.

Loe lähemalt <https://www.oh tuleht.ee/495993/akende-kaunistamine-hoiab-ara-siidisabade-surma>

Vasakpoolne pilt: vastu klaasseina hukkunud rasvatihased.

<https://www.postimees.ee/3306721/peegelpindade-tottu-hukkub-maailmas-sadu-miljoneid-linde>

Vältimaks lindude hukku vastu klaaspindu:

- tõmmata akna ette kardin või ruloo;
- kleepida ohtlikele akendele paberist kaunistusi, linnusiluette (nn turvakleepse) või märgistada klaasid maalriteibiga;
- Lääne-Euroopas ja Ameerikas on müügil ka inimsilmale nähtamatuid, kuid lindudele nähtavaid, ultravioletvalgust peegeldavaid [kleebiseid](#) ja [teipe](#);
- püsivamateks lahendusteks on madala peegeldusteguriga klaaside või dekoorklaaside kasutamine ning akende katmine peegeldust vähendava kilega;
- klaasfassaadiga hoonete rajamisel on võimalik kasutada ka spetsiaalseid lindudele nähtavaid klaasitüüpe, nt [Ornilux klaasi](#).

(<https://www.eoy.ee/ET/12/33/linnud-ja-klaaspinnad/>)



KESKKONNAAMET

Loomad ja inimese toit



Ükski metsloom ei vaja inimeselt toitu!

Iga metsloom suudab endale loodusest ise toitu leida.
Inimeste toit ei sobi metsloomadele – see on töödeldud, soolane, rasvane jne – see tekitab tugevaid seedehäireid ja kinnistab metslooma inimesega – nii tuleb loom korduvalt sinna tagasi, kus inimene talle süüa andis (toit on ju igapäevaselt oluline).

Veelinde ei tohi toita, sest veelinnud on meil kõik rändlinnud.

Kerge toidu kättesaamine rikub lindude rändeinstinkti.
Nad ei lenda sügisel ära, sest on harjunud süüa saama...

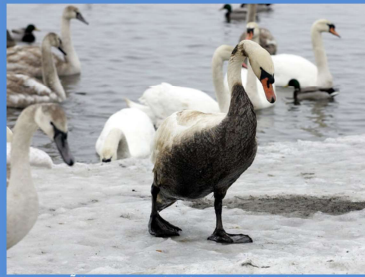
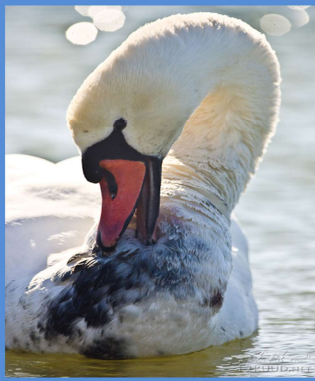
<https://www.keskkonnaamet.ee/et/eesmargid-tegevused/abitud-loomad/luigid>

Loe lisaks: <https://epl.delfi.ee/arvamus/pargipart-ja-saialuik?id=51194026>



KESKKONNAAMET

Loomad ja veereostus



Õlireostusest kahjustatud luiged

Veereostus on ohtlik kogu vee-elustikule (sh paljud selgrootud loomad). Nafta, õlid katavad kileja kihiga veepinna – hapnik ei saa õhust enam vette lahustuda, taimed ei saa valgust jne.

Lindude kokkupuutel nafta ja õliga:

- lagunevad sulgede märgumist takistavad rasvad, mistõttu **suled ei hoia enam keha sooja**, sest vesi tungib nüüd nahani ja keha hakkab jahtuma;
- kleepuvad sulded kokku ja **lind kaotab ka lennuvõime**;
- muutub linnu keha raskeks
- lõpeb linnu elu sulestiku märgumisel tavaliselt surmaga.

Õliga määrdunud lind püüab tavaliselt oma sulestikku **noka abil puhastada – nii satub õli ka suhu, mis neelatakse alla**. See toob kaasa ka mürgistuse.

Õlikatku linnu surma põhjustab alajahtumine, uppumine, nälg või mürgistumine sulestiku puhastamisel.

Õlikatk on veelindude hukkumine nafta- ja õlireostuse tõttu.

<http://www.eestiloodus.ee/index.php?artikkel=2383>

http://eestiloodus.horisont.ee/artikkel2479_2473.html

[Lindude pesemine](#)



KESKKONNAAMET

Lindude pojad...



Kõrvukrätsu poeg



Must-toonekurg viskab ühe poja pesast välja

Paljude lindude pojad käivad pesadest välja maapinnal enne lendama õppimist, see on nende loomulik elu osa

1) **Kodukaku ja kõrvukrätsu pojad** – nemad ronivad kohmakalt pesapuu okstel enam kui nädala, enne kui proovivad lendama hakata.

Kui märkad kakupoega maapinnal, kus kassid võivad teda ohustada – tõsta ta tihedasse puuvõrasse või põõsasse varjule – AGA, neil on terav nokk ja küünised – kasuta kindlasti tugevaid kindaid.

<https://www.eoy.ee/ET/leidsid-kakupoja/>

2) **Vahel viskab emalind ise mõne poja pesast välja**, kui tunneb, et ei suuda kõiki poegi üles kasvatada (toitu on vähe, poeg on nõrk, jäi haigeks...).

Nii on see looduses kogu aeg olnud ja jääb ka edaspidi.

Inimene ei tohiks siin sekkuda loomade tavapärasesse ellu.

<https://zoologiablogi.ee/blogi/miks-linnud-oma-poegi-tapavad/>



Leides üksi oleva imetajate poja, on ta kindlasti ema valvsa pilgu all, kuigi Sa ema ei näe.

Sellises olukorras lahku poja lähedalt kohe, et ema teda Sinu pärast ei hülgaks!

- 1) Hirmunud jänese poeg** hoiab maadligi (on madalam kui muru), sest võõra juuresolek tekitab temas ärevust ja stressi. Et mitte loomale hirmu tekitada, tuleb tema juurest otsekohe eemalduda.
- 2) Karupojad** õpivad ise ohtu tajuma alles poole aasta vanuselt, senikaua peaksid nad kuuletuma emalt saadud korraldustele. Kui inimene satub juhuslikult karuema ning poegade vahele, võib emakaru rünnata. Emakaru eesmärk ei ole tappa, vaid tekitada olukord, kust oleks võimalik põgeneda (nagu ka kõikide teiste loomade puhul).

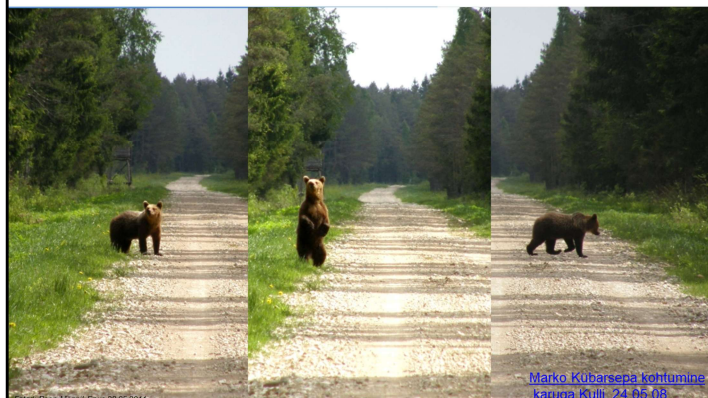
Seega peab alati jälgima loomadega kokku sattudes – kas neil on võimalus lahkuda, kas neil on vaba tee (seljatagune). Nad ei tohi tunda end nõ nurka surutuna, mis tekitab neis paanikat ja ärevust.

Kui inimesi on rohkem, siis ei tohiks nad olla ümber looma, vaid koonduma ühte suunda ja eemalduma koheselt, et nõ ohuallikas tunduks väiksem.



KESKKONNAAMET

Kui kohtad karu?



Metsloomaga kohtumisel oleneb palju sellest,

- mis loomaga kohtud (siil või karu)

- kui suur on vahemaa loomaga.

Mida kaugemal oled, seda ohutum on olukord.

Metsloomad kuulevad hästi. Kui nt metsas Sinu kõndimisel tekivad praksatused jms helid, loomad liiguvad alati seda kuulates Sinust kaugemale, mitte ei tule uudishimust uurima – kes seal on. Seepärast me metsloomi nii harva metsas kohtamegi.

Vaikselt liikudes on tõenäosus metsaelanikke kohata oluliselt suurem.

Näide karust, kes märkas eemalt inimest, kui ta plaanis teed ületada.

Karu tõuseb olukorra kontrollimiseks tagajalgadele, et paremini näha. Ta tahab kindel olla, mis olukord on ja kontrollib enda ohutust. Saades aru, et ohtu pole, jätkas oma teed.

NB! Vaata, et Marko Kübarsepa video on esitlusega samas kaustas!



KESKKONNAAMET

Kui kohtad teisi suurkiskjaid?



Foto: Niko Pekonen



<http://www.eis.ee/ilvese-rajakaamera-aiustas/>

Hunt ja ilves väga inimpelglikud loomad.

Kuuldes võõraid samme eemalduvad nad kiiresti ja vaikselt.

Nii ei saa me kunagi teada, kui palju oleme olnud nendega metsas lähestikku...

HUNT: Metsas on hundil toitu küllaga ja targa loomana on ta hundijahi tõttu õppinud inimest kartma. Hundi rünnakut pole vaja karta isegi sattudes tuulemurrurägas või suuremaks kaabitud rebaseurus olevale pesale.

Hunt lahkub ise väga kiiresti, ta pelgab inimest palju rohkem kui inimene teda!

Noored hundid võivas siiski olla ka uudishimulikud.

ILVES: Levinud müüt: puuvõras passiv ilves plaanib rünnakut, hüppab inimesele turja ja imeb vere välja.

Tegelikult püüab ilves saaki vaid maapinnal ning tema kõige kogukam saak on metsskitsed. Kui ta saaklooma mõne hüppega tabada ei õnnestu, jääb jaht katki, kuna ilves kõhutäit pikalt taga ajama ei hakka.

Tõenäosus ilvesega juhuslikult silmitsi sattuda on väga väike - inimene tekitab metsas liikudes üldjuhul nii palju helisid, et üliterava kuulmisega ilvesel jääb küllaga aega eest ära minna. Seega metsas liikudes tee aeg-ajalt häält või tekitab muid helisid.

Võimalust ilvest näha kahandab ka asjaolu, et nad on kõige liikuvamad hämarikus.



KESKKONNAAMET

Kui kohtad suurulukit?



Suurulukit märgates:

- Eemaldu kiiresti tulnud teed tagasi, olles näoga metslooma suunas, et näha looma reaktsiooni
- Väldi alati silmsidet (et mitte esitada „väljakutset“ rünnakuks)
- Mida suurem on vahemaa, seda väiksem ohuallikas Sa oled loomale.

Loom ründab enesekaitseks äärmisel juhul, kui olukord tundub talle lahendamatu...

Kui tal on aga vaba seljatagune (vaba tee ehk võimalus lahkuda), siis kasutavad nad seda.

Üks vana ütlemine on, et kui lähed karujahti, pane haiglavoodi valmis, kui lähed põdrajahti, pane kirst valmis.

Põder on meie metsade suurim loom ja tema rünnak on esijalahoop, mis võib olla surmav. Põdra suutlikkust anda esijalaga surmahoobe teavad väga hästi ka hundid ja karud, kes murdmiskatsel lähenevad loomale enda ohutuse mõttes alati tagantpoolt.

Mai alguses sünnitab põdralehm vasika, harva ka kaks. Põdrale on omane, et ema liigub kindlas raadiuses, sööb ja jätab poja metsa paarikümne meetri kaugusele seisma ja käib vahepeal teda imetamas.

Väikese (lamava) vasika lähedusse sattumine võib jääda metsas uitajale märkamatuks, küll aga näeb seda eemal viibiv põdralehm, kes võib inimest oma poja kaitsmiseks rünnata (kui oled pojale liiga lähedal ja ei lahku kohe).


KESKKONNAAMET

Kuidas on õige?



Metslooma loodusest eemaldamine on seadusega keelatud



Fotod: Kitsetall looduses EJS koduühikül, Kitsetall autos – Anne-Ly Ferstel

Juunis võib looduses liikudes leida rohu seest maas lömitava täpilise metskitsetalle. Tegu on **kitseema teadliku käitumisega**, sest metskitse-ema käib oma poega ööpäevas mitu korda imetamas (muul ajal on ema läheduses toitumas). Kuna **tallel puudub lõhn**, siis ei suuda rebased, koerad ega teised kiskjad teda leida. Erinevalt teistest metsloomadest **puudub kitsetallel instinkt põgeneda**, ära joosta, kui keegi tema lähedale satub. Sellist leitud metskitsetalle **ei tohi silitada, sülle tõsta või kaasa võtta. Inimese järgi lõhnav tall tõenäoliselt hüljatakse kitseema poolt.**

Mõistlik on kohe vaikselt tuldud teed lahkuda st eemalduda kitsetaldest. Ilmselt hoiab muretsev vanaloom kaugusest tallel silma peal... Kui metskitsetall on aga sattunud inimese hoole alla, siis metsalooma temast enam ei saa. Peame alati andma metsloomale võimaluse elada tema loomulikku metsloomaelu!

<https://www.riigiteataja.ee/akt/695533>



KESKKONNAAMET

Kuidas on õige?



Kõik metsloomad leiavad endale loodusest ise piisavalt toitu.

Metsloomade toit on naturaalne, 100% looduslik, mitte töödeldud ja maitsestatud, nagu inimeste toit on.

Siil on **putuktoiduline**. Seega ainult muinasjuttudes kogub siil oma okastele seeni, õunu jms! Siili põhitoit on loomne.

Inimese antud **piim tekitab seedehäireid** ehk probleeme siilile.

Inimene ise ilmselt arvab, et ta teeb head (sest talle endale piim maitseb... ja väikesed loomad ja inimesed kõik toituvad piimast... ja siil on väike....

Järelikult sobib piim talle....**see on ARVAMUS mitte TEADMINE.**

Metsloomadega seotud otsused peavad olema teadlikud – põhinema metslooma loomulikele vajadustele ja tema loomulikule elukorraldusele.



KESKKONNAAMET

Pean meeles, et metsloom...

- pelgab inimest rohkem kui inimene teda;
- ei vaja toitu inimeselt;
- jälgib oma üksi olevat poega (eemalt);
- võib suurt ohtu tunnetades end kaitsta rünnakuga (emasloom kaitseb poegi);
- võib levitada parasiite ja haigusetekitajaid (bakterid, viirused, algloomad...).



Tean, et...

1. Metsloomad ei vaja inimese abi, kuid erandjuhul võib sekkumine olla vajalik.
2. Teavitan või küsin abi: **1247**
3. Sekkumisel tean: miks,
mida ja
kuidas teha.

KOHTUMISEL METSLOOMAGA

ON sekkumine vajalik kui

1. Metsloom ei saa oma elu ise edasi korraldada:

- 1) Lõksus (augus, kuskil kinni)
- 2) Vigastatud (maanteel)
- 3) Suuruluk asulas

2. Inimene on metslooma tõttu ohtlikus olukorras:

- 1) Kohtudes poegadega emasloomaga
- 2) Suuruluk asulas
- 3) Haige või ebaloomuliku käitumisega loom on läheduses

3. Teatan, kui on hukkunud looduskaitsealune liik (I ja II kat) ja suurkiskja

EI OLE sekkumine vajalik kui

Metsloom on oma loomulikus elukeskkonnas:

- 1) Loomapoeg on üksinda
- 2) Metsloom püüab oma saaki

Kõikidel teistel juhtudel, mis pole siin nimetatud!



KESKKONNAAMET

**OLE HOOLIV JA TEADLIK
LOODUSESÕBER!**



KESKKONNAAMET

Kasulikke linke

- <https://www.envir.ee/et/mida-teha-leitud-metsloomadega>
- <https://www.keskkonnaamet.ee/et/eesmargid-tegevused/abitud-loomad>
- <https://www.keskkonnaagentuur.ee/et/uudised/kaitumisjuhised-metsloomadega-kohtumisel>
- <https://maaleht.delfi.ee/tarbija/keskkonnaamet-vigastatud-metsloomade-abistamine-tuleb-jatta-ekspertide-hooleks?id=74558685>
- <https://www.keskkonnaharidus.ee/material/metsloomade-aastaring/>
- <https://maaleht.delfi.ee/tarbija/10-nouannet-metslooma-poegadega-kohtumisel?id=82095333>
- https://www.naiskodukaitse.ee/Metsaelanikega_kohtumine_3986