

СИМВОЛЫ 2023 ГОДА В ПРИРОДЕ ЭСТОНИИ

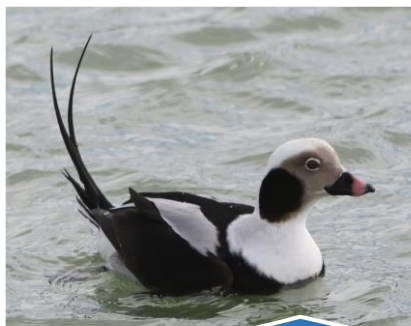


фото: Uku Paal

Птица года –
морянка,
aul

перепрыгивая с дерева на дерево. Длина прыжка может составлять 20–50 метров. Она планирует бесшумно, менять направление и тормозить ей помогает складка кожи между конечностями, или летательная перепонка. По земле



фото: Maris Sepp

Дерево года –
сосна обыкновенная,
harilik määnd

используемое человеком: для получения поделочной древесины, в химической промышленности, медицине и т. д. Стройные сосны в суборях и чахлые болотные сосны – одно и то же растение. Впервые сосна стала деревом года в 2001 году. Читайте далее: loodusajakiri.ee



фото: Maris Sepp

Орхидея года –
пыльцеголовник
длиннолистный,
valge tolmprea

Буксбаумия зеленая (*Buxbaumia viridis*) – малозаметный мох высотой 1–2 мм. Растет на гниющих пнях и стволах в смешанных лесах с примесью ели. Только в благоприятные годы мох выпускает коробочки со спорами на высоту до 2 см. Споры в них созревают только следующей весной. Буксбаумия растет в основном на западных островах, но встречается и на материке. Относится к I категории охраны, является индикаторным видом ключевого биотопа. Угрозу представляет исчезновение среды произрастания. Читайте далее: Eesti Samblasõbrad

Пыльцеголовник длиннолистный (*Cephalanthera longifolia*) имеет самые крупные (около 15 мм) цветки среди наших белоцветковых орхидей. Цветет в мае–июне. Цветки опыляются маленькими пчелами. Цветки не пахнут, в них нет нектара. Растение достигает 50 см в высоту, листья светло-зеленые, продолговатые. Растет в западной части Сааремаа в альварных и дюнных лесах, а также на лесолугах. Растение также встречается на других островах Западной Эстонии и на материке. Относится ко II категории охраны. Угрозу местам произрастания представляют лесонасаждения и сплошная рубка. Читайте далее: Eesti Orhideekaitse Klubi



фото: Maris Sepp

Гриб года –
белый гриб,
harilik kivipuravik

Совка зубчатокрылая (*Scoliopteryx libatrix*) – ночная бабочка с оранжевыми полосками на серых, зубчатых передних крыльях. Размах крыльев составляет около 40 мм. Широко распространена у нас. Имаго летают с августа по октябрь и с мая по июль. Весной самка бабочки откладывает яйца на лиственных деревьях, обычно на иве. Ива является для бабочек кормовым растением. В конце лета из куколки вылупляется бабочка, которая вскоре перемещается в пещеры и подвалы на зимовку. Совка зубчатокрылая – одна из самых долгоживущих (около года) и одна из немногих зимующих в фазе имаго бабочек. Читайте далее: Eesti Lepidopterooloogide Selts

Белый гриб (*Boletus edulis*) – один из самых популярных и ценных съедобных грибов. Съедобен в свежем виде. Шляпка матовая, орехового цвета, по краям кажется подгоревшей. Ножка беловатая, в верхней части покрыта сеточкой из белых или светло-коричневых прожилок. Мякоть гриба белая, имеет приятный вкус и запах, не

меняет цвет при срезе. Растет в ельниках и смешанных лесах с примесью ели. Читайте далее: Eesti Mükoloogiaühing

Европейский сиг (*Coregonus lavaretus lavaretus*) – это проходная рыба. Обитает в прибрежных морских зонах, нерестится как в море, так и в реках Пярну и Нарва. Предпочитает территории с более прохладной водой. Имеет стройное тело



фото: Rain Erala

Рыба года –
европейский сиг,
merisiig

серебристого цвета, верхняя челюсть выдается над нижней, на спине перед хвостовым плавником имеется жировой плавник. В молодом возрасте питается зоопланктоном, позже – в основном бентосом. Ценная рыба в рационе человека. Для обеспечения нереста минимальный размер при ловле европейского сига составляет 35 см в море и во впадающих в него реках, в период осеннего нереста лов запрещен. В Чудском озере обитает подвид европейского сига – чудской сиг. Читайте далее: Kalastaja

Дерново-подзолистая почва – это кислая и бедная питательными веществами песчаная почва с гумусовым слоем толщиной более 5 см. При использовании в качестве сельскохозяйственной земли дерново-подзолистые почвы нуждаются в известковании и удобрении. На таких

почвах растет сурамень или суборь, а также смешанный древостой. В их редком подлеске растут рябина, малина, черника, брусника и мох. Дерново-подзолистая почва встречается преимущественно в Юго-Восточной Эстонии. Читайте далее: Eesti Maaülikool

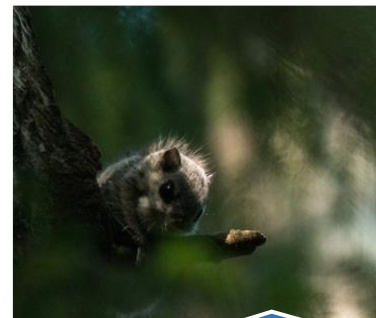


фото: Tarmo Mikussaar

Животное года –
белка-летяга,
lendorav

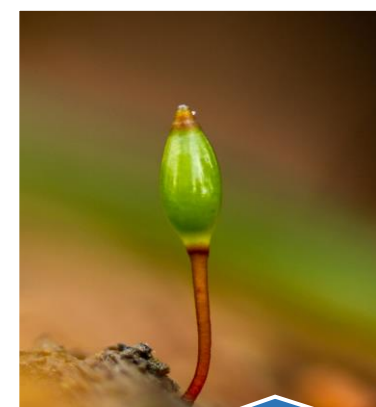


фото: Maris Sepp

Мох года –
буксбаумия зеленая,
roheline hiidkupar

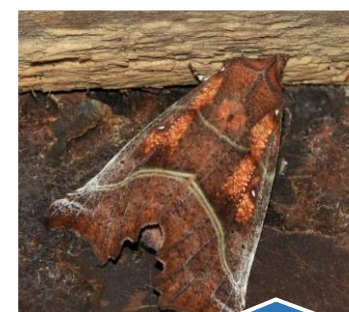


фото: Irene Volk

Бабочка года –
совка зубчатокрылая,
keldriöölane



фото: Alar Astover

Почва года –
подзолистая почва,
leetonud muld