



KESKKONNAAMET



Eesti looduskaitset tutvustav näitus

Hoia, mida armastad!



Fotod ja tekst: Arne Ader ja Urmas Tartes

Toimetaja: Ann Marvet

Kujundaja: Tarmo Evestus

Täname: Marika Arro, Herdis Fridolin, Maris Kivistik, Lauri Klein, Reet Kristian, Lilika Käis, Reigo Roasto, Jaanus Tanilsoo, Uudo Timm, Margit Turb.

Mängulised Anneli Ehvest, Epp Margna,
eksponaadid: Toomas Kalve

Tellijä: Keskkonnaamet



Miskit olulist meie hingele:
vahtralehtede värvilööm sügisel, ...

Miks me loodust kaitseme?



Meie, inimesed, oleme üks koduplaneedi umbes 20 miljonist liigist, kellest loodusteadus tunneb vaid kümnendikku. Sellest hoolimata oleme kindlad ühes: kõik meile tuntud ja tundmatud liigid osalevad ühes aine- ja energiaringes, hoides seeläbi alal üksteise elu.

Igal liigil on looduses oma osa. Pole olemas sellist looma või taime, kes oleks kõigist teistest olulisem. Teistest parem saab olla vaid millegi suhtes. See, et



... kristalne vaikus talvel, ...

me oskame lugeda ja saame aru, mis siinsetele stendidele on kirjutatud, eristab meid, inimesi, teistest olenditest. Ent tillukesed sinivetikad, kellele kirja pandu midagi ei tähenda, on miljardite aastate jooksul hakkama saanud vaat et palju suurema imega: oma elutegevusega on nad loonud maismaaeluks sobiliku hapnikurikka atmosfääri ning võimaldanud seeläbi elu muuhulgas inimestele, kes suudavad mõelda ja oskavad lugeda!

Samal ajal kui looduse ainerings loodav hapnik, vesi ja toit on hädatarvilikud meie kehale, januneb hing ilu järele. Kevadine linnulaul saludes, keha hellitavad merelained südasuvises randades, sügisene värvilööm maastikel, talvine vaikus lumeväljadel – ilma nendeta on raske ette kujutada õnnelikku elu. Otsides looduse ilu, loome hingelise sideme teiste

eludega. Ja vähehaaval hakkame mõistma, et ilu ja valu võivad olla lahutamatud: kui tahame tunda rõõmu pääsulennust, peame ju leppima ka pääsukese toidukus olevate parmudega!

Inimene on kaua mõtestanud oma olemist looduses. Loodushoid pole olnud võoras ka me esivanematele. Hiites ja pühade kivide ning allikate juures on aastatuhandete jooksul hoitud ja põlvest põlve pärandatud loodushoidlikke tavasid. Et sedaviisi kogunenud tarkus pole elukauge, seda võiks kinnitada järgnev väljavõte indiaanipealik Seattle'i 1854. aastal peetud kõnest:

**Mis on inimene ilma loomadeta?
Kui kõik loomad oleksid kadunud,
sureksid inimesed suurest hingeüksindusest.
Sest kõik, mis juhtub loomadega,
juhtub peatselt ka inimesega.
Kõik on omavahel seotud.**

Loodus on meile tarvilik nii eluks kui ka iluks. Iga elu toetab siin teisi elusid: aine- ja energiaringe hoiab alal eluringi. Kõike seda silmas pidades tähendab looduskaitse ühtlasi inimese kaitset.



... ööbikulaul kevadel, ...



... mereveehellitus suvel.



Umbes 2/3 põllukultuuridest olenevad looduses elavatest tolmeldajatest. Kui eri liiki putukad ei tolmeldaks taimi aedades ja põldudel, siis poleks meil õunu, ploome, kirsse, maasikaid ega paljusid teisi maitsevaid ja vajalikke vilju. Meemesilane kreegipuuel.

Elurikkus

Elurikkus – see oleme meie ja kõik meid ümbritsev: taimed, loomad, seened, bakterid ja ainuraksed organismid üheskoos. Elurikkus on midagi enam kui liigiline mitmekesisus. See tähendab ühtlasi isendite, nende kooselu ja elupaikade mitmekesisust ökosüsteemides.



Biotehnoloogia toetub looduse elurikkusele, sest eri organismid võivad olla kasulike ja kopeerimist väärivate omadustega. Meile kõigile tuttav "Helluse" sarja piimatooted sisaldavad inimesele kasulikku bakterit *Lactobacillus fermentum*, kes on pärit loodusest.

Elurikkus on looduse toimimise vältimatu eeldus, sest kõik on kõigega seotud.

Kui järvevette sulpsav kalakotkas püüab toiduks särje, siis on ta toiduahela kaudu seotud nende sääsevastsetega, keda oli söönud särj ja nende vetikatega, keda olid söönud sääsevastsed. Aga mitte ainult! Kotka abilise võib olla näiteks ka kobras, kes vett paisutades on loonud paremaid elutingimusi sääskedele.

Pealtnäha väike muutus võib mõjutada ökosüsteemi ja seal valitsevaid suhteid. Kuigi fosfor on kogu elusloodusele oluline toitaine,

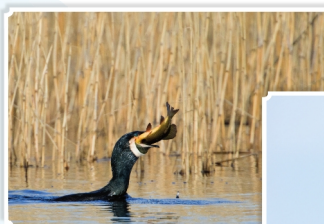
võib ta liig suurtes kogustes teha hoopiski halba: rohke fosfor paneb vetikad vohama, muutes veekogu sobimatuks nii sääsevastsetele kui ka kaladele. See omakorda puudutab kõiki kalatoidulisi, sealhulgas ka kotkaid ja meid, inimesi.

Nii sõltub meiegi heaolu elurikkusest. Bensiin meie autodes on osake muistsete ajastute elurikkusest. Toit meie laual on osake tänapäevasest elurikkusest. Tänu elurikkusele tolmeldatakse suurem jagu meie kultuurtaimi, meil on võimalik juua tervist kosutavat taimeteed, hingata puhast õhku ja saada kasu veel paljudest muudest hüvedest.

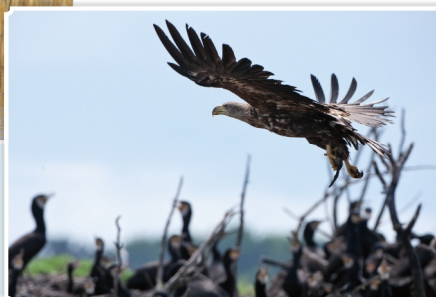
Paraku kahaneb elurikkus peamiselt just inimtegevuse tõttu: inimene muudab üha enam loodusalasid põldudeks või asundusteks ja saastab veekogusid. Elurikkusele jääb üha vähem ruumi ja ühel hetkel ei suuda meid alal hoidev eluvõrgustik enam normaalselt toimida. Et seda ei juhtuks, peab looduskaitse tagama elurikkusele võimaluse edasi kesta ja areneda.



Möödukas inimtegevus võib elurikkust suurendada. Meie lubjarikkaid püsnituid on silmatorkavalt elurikkad: ühel ruutmeetril kasvab seal tavaliselt üle 50 taimeliigi.



Merikotkaste toidusedelis on olulisel kohal kalad, seda isegi siis, kui nad ise kala ei püüa. Kormoranid, kes suudavad ka tihedas roostikus jältada kokresid, toidavad kaladega oma poegi, keda jahivad toiduks merikotkad.





Kuidas looduses käituda?



Albert Schweitzer kirjutab 1923. aastal ilmunud raamatus „Kultuur ja eetika“ järgmist: „Igasugusesse elutahtesse tuleb suhtuda samasuguse aukartusega elu ees nagu enda elutahtesse. Talumees, kes on niidud lehmatoiduks maha niitnud tuhat lille, peab hoiduma koduteel mõlematuks ajaviiteks teeaärsel lillel pead maha lõõmast, sest sellega patustab ta elu vastu, seisnata paratamatuse võimu all.“

Ühele aastatetagusele jaaniõhtule Palupõhjas kogunes loodusesõpru mitmest kandist, peale nende saabus kohale ka parajalt suur sääsepilv. Kui seltskond oli sääskedega mitu head tundi maid jaganud, küsis üks lõkke ääres istujaist peoperemehelt: „Aga miks ometi sina lased end sääskedel niiviisi süüta?“ Alam-Pedja looduskaitseala tollane hoidja Einar Tammur jäi viivuks mõttesse ja vastas siis: „Aga siin on ju looduskaitseala!“

Sellest loost pole tarvis järeldada, nagu poleks meil õigust ründavaid sääski tõrjuda. Seda tuleb võtta pigem kui üleskutset austada ja hoida teisi elusid niivõrd, kui võrld see on võimalik. Just sellisest mõtteviisist lähtudes lõi oma kõlblusõpetuse Albert Schweitzer ja nimetas selle aukartuseks elu ees.

Aukartus-elu-ees eetika on hea käitumis põhimõte, mis meid siiski alati ei pruugi aidata. Kui satume teadmatuses valel ajal kotka pesapuu

alla, võib hauduv lind pesapaiga maha jätta, seda hoolimata meie siirast lugupidamisest tema vastu! Seetõttu on inimese käitumisele looduses kehtestatud mitmesuguseid piiranguid, mis tuginevad teadmistele vastava liigi bioloogiast.

Enne järjekordset loodusretke peame võtma aega ka teekonna planeerimisele. Tänapäeval aitab seda teha näiteks maa-ameti geoportaal.

Loomulikult tuleb meil looduses viibides arvestada ka teisi inimesi. Olenemata sellest, kas liigume riigi- või eramaal, tuleb silmas pidada maaomanike või -haldajate huve. Sedasorti suhteid reguleerib igaühedõigus – heade tavade põhjal koostatud normide kogu, millest kinni pidamist nõuavad praeguses riigikorralduses ka seadused. Kui sa pole seda olulist dokumenti näinud, siis tutvu sellega kindlasti!

Võimaliku metsamineku keelu kohta kuival ajal saad küsida päästeala infotelefonilt 1524.

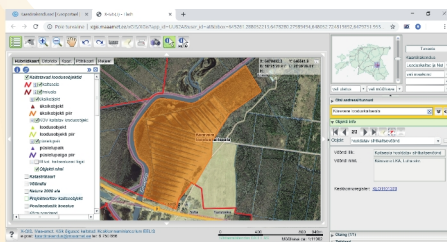
IGAÜHEÕIGUS EESTIS

Igaühedõigus annab igale inimesele loa minna loodust meeldivaselt viisi, saada osa tema rikkusest ja ilust, olenemata maa omandist.

Loomulikult ei anna see õigust teha igal pool mida tahes. Igaühedõiguses sisalduvad soovituselised ja käsitlitud eetilised töeksipidamised, mida on austanud juba meie esiisad, mis tuginevad headele tavadele ning on kirjutatud ka seadustesse.

Looduses liikuja põhilised õigused ja kohustused on kirjeldatud keskkonnametist üldises seaduses.

[Igaühedõiguse leiad kindlasti internetiotsinguga.](#)



Kärevere looduskaitseala Luha sihtkaitsevöönd (joonisel kollane) maa-ameti geoportaalil. Kaardilt selgub, et Tallinna–Tartu maantee ääres Kärevere sillast kirdes on kaitstav ala, millel võivad olla piirangud inimegevusele. Kaardi metaandmetes on toodud link keskkonnaregistri kodulehele, kust leiame andmed piirangu kohta: selgub, et Kärevere looduskaitseala Luha sihtkaitsevööndisse ei tohi minna 10. aprillist 10. juulini.

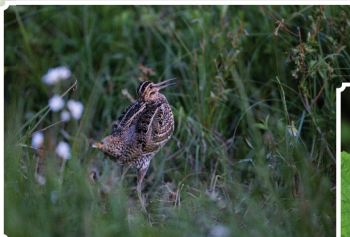
Kui Sa ei leia vastuseid internetist, siis küsi abi lähimast keskkonnameti kontorist või looduskeskusest, riigimetsa majandamise keskuse külastuskeskusest või teabepunktist.



Valge vesiroos on III kaitsekategooria liik. Ta pole just haruldane, ent tema seisund vajab pidevat jälgimist. Peame hoidma talle sobilikke elupaiku, et ta ei satuks hävimisohtu tulevikus.

Keda kaitsta?

Liigikaitse on elurikkuse hoidmise viis, mis keskendub haruldastele ja kahaneva arvukusega liikidele. Eelkõige on need meile hästi tuntud taimed, loomad ja seened, kelle käekäiku oleme pikemat aega jälginud. Sel põhjusel tunnemegi kõige paremini haruldasi ja samas millegi poolest tähelepanuväärseid liike, nagu näiteks võimsad kotkad ja kaunite õitega kääpälised.



Rohunepp ja mustlaik-apollo on II kaitsekategooria liigid. Mõlemad on levinud vaid kohati ja vähesel arvukusega.



Kõik haruldased liigid pole sattunud või ei mahu elama kaitsealadele. Sellepärast hoitakse neil silma peal kõikjal, kus neid leidub. Näiteks metsiseid ei tohi mänguplatsil häirida olenemata sellest, kas nad mängivad kaitsealal või väljaspool seda. Niipea, kui avastatakse uus kaitsmist vajav metsisemäng, moodustatakse selle ümber omalaadne kaitstav ala, mida nimetatakse piisielupaigaks.

Mitte kusagil ei tohi kaitsealuseid liike jahtida, korjata, nendega kauplemisest rääkimata. Viga saanud loomadele osutatakse vajadusel abi, inimtegevust planeerides hoidutakse häirimast loomi nende tavapärasel liikumisteedel.

Iga hävimisohu liigi kaitseks koostatakse tegevuskava, milles nähakse ette abinõud tema olukorra parandamiseks. Mõnel pool inimtegevust piiratakse, kuid vajadusel peab inimene ka kaitstavale liigile lausa appi minema. Nii on kaevatud

kudemistiike kõredele ja kasvatatud Tallinna loomaaia euroopa naaritsaid ja taastatud nende asurkond Hiiuemaal.

Tänapäevane liigikaitse juhindub looduskaitse seadusest, mis omakorda arvestab ka Euroopa Liidu linnudirektiivi ja loodusdirektiivi nõudeid. Olulise tagasiside selle kohta, kuidas liigikaitse toimib, aga ka uute kaitsemeetmete vajaduse kohta saame Eesti

punasest nimestikust (punasest raamatust). Sellest nimestikust selgub, missugustel liikidel läheb sedavõrd halvasti, et on tarvis rakendada uusi rangemaid kaitsemeetmeid. Ent punases nimestikus kajastub ka see, kui mõne kaitsealuse liigi seisund on hakanud paranema.

Praegu on Eestis kaitse all 570 taime-, seene- ja loomaliiki. Need on meil jaotatud kolme kaitsekategooriasse, mille looduskaitse seaduses määratletud tähendus võib lühidalt kokku võtta nii:

I kategooria: hävimisohu liigid (64 liiki);

II kategooria: kahaneva arvukuse ja ahaneva levilaga liigid (267 liiki);

III kategooria: tähelepanu vajavad liigid (237 liiki).



Limatünnik ja kõre on I kaitsekategooria liigid. Nende arvukus on vähenenud sellise kriitilise piirini, et taastumine ei ole enam kindel.



Jaani-Tooma Suurkivile on roninud kooliõpilased: käib "rebasesk löömine". Ent mõelgem, kes kõik sellel kivil või tema juures vaimujõudu on kogunud? Kes küll ronisid selle otsa kätte, sada, tuhat aastat tagasi?

Mida kaitsta?

On selge, et elurikkust hoides mõtleme ohustatud loomadele, taimedele ja seentele. Aga meil on ka rändkivid, allikad, pangad ja joad, mida liigitame hoopis eluta looduse hulka.



Kaali meteoriidikraater on sada inim-põlve kestnud eesti märk, mida rahva pärimuslike tekkelugudes on hiiatud ka päikese koduks või päikese hauaks. Aastatuhandeid tagasi tekkinud Kaali järv on ainuke omataoline Euroopas.

Paneb mõtlema, et looduse kaitsmise varasemaid ilminguid otsides satume eelkõige just eluta loodusega seotule: meie kaugete esivanemate elus on olnud pühad ja puutumatud näiteks muistsed ohvikivid ja -allikad. Tuhandeid aastaid enne meie esimest looduskaitseadust vahendasid pühad paigad looduses otsekui kokkuleppeid inimese ja loodujõudude vahel.

Ajad on muutunud, aga eluta loodus on inimeste elus endiselt oluline. Peale ohvikivide ja -allikate kõneldakse nüüd ka suurtest rändrahnudest, kaunistest jugadest, kõrgetest pankadest ja salapära-koobastest. Nad kõik pakuvad elupaiku elurikkusele, inimestele aga silmailu ning tarviliku aine- ja teadusele ja teadvusele.

Eluta looduse vaatamisväärsused on ühelt poolt kauni looduse osa, teisalt aga seotud rahva mälu ja olemusega. Neil põhjusil kutsutakse kaitsmist väärt loodusobjektide tabavalt loodusmälestisteks.

Eluta loodusel on üks oluline omadus: see püsib läbi paljude inim põlvkondade omal kohal! Kivide, jugade ja paljandite juurde saame alati minna – me teame hästi, kus nad asuvad. Ja mida rohkem sellistes paikades käia, seda väärtuslikumaks need meie silmis muutuvad: mingil lummaval viisil suudavad loodusmälestised kõita nende juures kord käinud inimesi.

Ja lõpuks – kas eluta loodus ikka on päris eluta? Kes seda teab... Vahva oleks küll, kui mõni vana kivi mäletaks, missugused inimesed temal aastatuhandete jooksul on istunud...



Loodusmälestiste kaitsel on ajast aega olnud olulisel kohal pärimuslood. Legend Tuhala nõiakaevus viitlevatest nõidadest kuulub kindlasti nende sekka. Karstialade kaitsel on see teaduslike argumentide kõrval oluline lisaväärtus.



Põhja-Eesti pakkallus on meie loodusmaastiku suurvorm. Eestimaa märgiline vaade avaneb merelainete meelevaltsas pankrammikule Pakri poolsaarel. Umbes selline motiiv kaunistas Eesti sajakroonist rahatähte.





Kõige tõhusamalt saab loodust kaitsta mitmesugustel kaitsealadel. Nigula looduskaitseala.

Kuidas kaitsta?

Me kõik tahame endale kodu, kus saaksime omaette olla, kasvada, õppida ja vahel ka külalisi vastu võtta. Seda peame iseenesestmõistetavaks. Täpselt samuti vajavad ka looduses elavad liigid kohta, kus segamatult elada, järglasi kasvatada ja puhata. Seetõttu saab looduskaitse olla kõige tõhusam just elupaiku hoides.

Kõik liigid vajavad piisava suurusega elupaiku, kus on nii sobiv keskkond kui ka üheskoos elama harjunud liigid. Seetõttu tuleb kaitsta tervet ökosüsteemi, kus liikide omavaheline suhtevõrgustik toimib veatult.

Eri liigid vajavad erisuguseid elupaiku: näiteks laanekuklastele sobib laanemets, kärbesõiele aga lubjarikas niit. Paljud liigid vajavad elu jooksul mitut elupaika: hari-vesiliik sigib vees, kuid ülejäänud elu veedab maismaal, kus ta ka talvitub. Sookurg vajab veelgi rohkem elupaiku: soid häirimatuks pesitsemiseks, rände ajal niite ja põlde toitumispakadena ning madalaid merelahtesid ööbimiseks. Seepärast peavad kaitstavad alad hõlmama erisuguseid

ökosüsteeme mitmesuguste elupaikadega. Kuivõrd eri liigid taluvad inimtegevust erineval määral, peab kaitsealadel olema selliseid paiku, kuhu inimesi ei lubata, aga ka selliseid, kus mõeldakse inimtegevus on lubatud või isegi vajalik.



Laanekuklased vajavad teatud kindlat elupaika. Kuklaste pesakuhil laanekuusikus.

Seisuga 1. jaanuar 2020 küninib Eestis kaitstavate alade kogupindala üle 15 600 ruutkilomeetri, millest veidi üle poole ehk 8 900 ruutkilomeetri on maismaa. Ligi 19,5% Eesti maismaast on kaitse all. Meil on ühtekokku 3923 kaitstavat loodusobjekti, nende hulgas 6 rahvusparki, 231 looduskaitseala, 154 maastikukaitseala ja 319 hoiuala.

Ent kaitsealadest üksi loodushoiuks siiski ei piisa. Näiteks meie suurkiskjate koduala – maa-ala, mida loom vajab normaalseks eluks – on sageli nii suur, et ei mahu kaitseala piiresse. Rääkimata rändlindudest, kes vajavad eluks pesitsuskohta, talvitusala ja rändepeatusteks sobilikke maastikke nende kahe vahel.

Seepärast peame loodust hoidma ka väljaspool kaitsealasid.



Sookured vajavad mitut elupaika. Madal Matsalu laht sobib rändavatele sookurgedele ööbimiseks.



Alam-Pedja looduskaitseala



Alam-Pedja on Eesti suurim looduskaitseala. Ometi ei piisa selle 344 ruutkilomeetrist huntidele, kes talviti vajavad eluks mitu korda suuremat maa-ala. Seda huntide muret kajastab omal moel Alam-Pedja logo, millel kaitseala pinda üldistavasse tumerohelisse ristkülikusse ei mahu ära vapiloomaks olev emahunt kutsikaga.



Looduskaitse 110 aastat

2018

asutatakse Alutaguse rahvuspark. Ettepanek selleks tehti Gustav Vilbaste poolt juba 1920ndatel aastatel. Sindi paisu lammutamine Pärnu jõel avas kaladele rändeks senise 14 kilomeetri asemel 100-kilomeetrise jõelõigu.

2004

liitub Eesti Euroopa Liiduga. Võetakse vastu kuues looduskaitse seadus, mis on viidud kooskõlla Euroopa Liidu direktiividega. Eesti esitab oma ettepanekud üle-euroopalise kaitstavate alade võrgustikku Natura 2000.

1995

võetakse vastu „Ranna- ja kalda kaitse seadus”, mille kohaselt kehtestatakse sisevete kallastel ja mererannikul ranna- ja kaldakaitsevöönd ning ehituskeeluvöönd.

1992

ratifitseeritakse CITES-i konventsioon (käsitleb rahvusvahelise kaubitsamise tõttu ohustatud liike ja reguleerib elusate isendite, nende osade ja neist tehtud kaupade vedu riigist riiki).

1989



Einar Tammur lasab elule aidatud merikotka tagasi loodusesse. Alan-Pedjal, 1993.

moodustatakse Einar Tammuri eestvedamisel looduskaitsekooperatiiv Kotkas, millest areneb välja nüüdne looduskaitseühing Kotkas ja Kotkaklubi.

1970

puhkeb nn. suur soodesõda rabade kuivendamise vastu. Selle tulemusena lõpetatakse rabaservade kraavitamine ning arvatatakse kuivendamisele määratud maade hulgast välja üle 200 000 hektari soid, millest ligikaudu pool vormistatakse hiljem sookaitsealadeks.

1966

asutatakse Eesti looduskaitse selts (tegevjuht Jaan Eilart, juhatuses esimees Edgar Tõnurist), millest saab suurim ühiskondlik looduse ja kultuuripärandi kaitse organisatsioon Eestis.



Gustav Vilbaste

1936

alustab tööd esimene riiklik looduskaitse inspektor Gustav Vilbaste. Ta koostab kaitsealuste objektide loendi, algatab nende tähistamise ja loob kogu maad hõlmava looduskaitse usaldusmeeste võrgustiku.

1935

võetakse vastu esimene Eesti looduskaitse seadus.

1913

saadab Saaremaa loodussõprade seltsi asutaja Aristokli Hrebtov koolidele kaks ringkirja, milles kutsub kaasa aitama loodusmälestiste hoidmisele. Teine ringkiri lõpeb üleskutsega seada iga kooli lipukirjaks sõnad: "Armastagem ning kaitskem loodust!".

2007

saab Eesti rahvusvahelise looduskaitse liidu (IUCN) liikmeks.

2001

luuakse loodushoiutoetuste süsteem. Hakkatakse toetama poollooduslike koosluste hooldustöid.

1993

asutatakse Soomaa ja Karula rahvuspark. Vilsandi looduskaitseala laiendatakse ja nimetatakse ümber rahvusparkiks. Eesti liitub Berni konventsiooniga (käsitleb loodusliku taime- ja loomastiku ning nende elupaikade ja kasvukohtade kaitset). Ratifitseeritakse Ramsari konventsioon (käsitleb märgalade kaitset). ELF-i eestvedamisel algab loodusväärtuste inventuur aladel, mis vabanesid Nõukogude sõjaväe kontrolli alt.

1991

asutatakse Eestimaa looduse fond (ELF), maailma looduse fondi (WWF) põhimõtetele töötav ühiskondlik looduskaitseorganisatsioon.

1987

algab nn. fosforiidisõda, mille käigus üldrahvalik vastupanuliikumine vastandub looduskaitseliste ajenditel esmakordselt keskvõimu poliitikale.

1971

asutatakse Lahemaa rahvuspark – esimene rahvuspark toleaeagse NSV Liidu alal. Vaika looduskaitseala laiendatakse ja nimetatakse ümber Vilsandi looduskaitsealaks.

1957

võetakse vastu „Eesti Nõukogude Sotsialistliku Vabariigi seadus Eesti NSV looduse kaitsest”. See oli esimene looduskaitse seadus toonases Nõukogude Liidus. Asutatakse neli riiklikku looduskaitseala (Vaika, Viidumäe, Matsalu, Nigula), 28 keeluala ja kehtestatakse üksikobjektide kaitse.

1955

asutatakse ENSV Teaduste Akadeemia looduskaitse komisjon, mis hakkab teaduslikult suunama ja algusaastatel ka korraldama looduskaitsetegevust Eestis (esimene esimees Eerik Kumari).



Eerik Kumari

1920

alustab Eesti loodusuurijate seltsi juures tööd looduskaitse komisioon eesmärgiga võtta arvele, uurida ja hoida loodusmälestusmärke kogu Eestis.

1910

rajatakse esimene looduskaitseala Eestis – Vaika linnukaitseala. See saab teoks Vilsandi majakavaht Artur Toomi eestvõttel ja seda peetakse looduskaitse alguseks Eestis.



Artur Toom

Kes meie loodust kaitsevad?

Looduse kaitset tegevseid riigiasutusi, mitmetulundus- ja äriühinguid on meil parajalt palju. Nende kõigi poole võib alati pöörduda, kui vajad juhatust ja soovitusi tegutsemiseks või oled märganud looduses midagi erilist, aga samuti sellist, mida poleks tohtinud juhtuda.

Ka kõige suutlikumad looduskaitseorganisatsioonid ei jõua looduses toimuvat valvata ja iga loodusobjekti kõrval seista. Seepärast oleneb loodushoid eelkõige meist endast. Kui kõik inimesed tahaksid ja oskaksid loodust hoida, siis poleks tarvis ei vastavaid seadusi ega erisuguseid looduskaitseorganisatsioone.

Seepärast oled looduskaitse kõige olulisem lüli

Sina ise,

sa hoiad loodust, käitud looduses nii, et ei kahjusta seda otseselt ega kaudselt. Vajadusel suhtle asutuste või organisatsioonidega, kes on alati valmis sind aitama ja nõustama. Nii on meie loodus kõige tõhusamalt kaitstud.

Keskkonnaamet *

on valitsusasutus, mille eesmärk on hoida heas seisundis elukeskkonda ja teostada keskkonnajärelevat. Keskkonnaamet on ka meie kaitstavate loodusobjektide valitseja: sealt saad alati igakülgset teavet kaitstavate loodusväärtuste kohta.

Kui märkad looduses rikkumisi või nende tagajärgi: keskkonnareostust, ebaseaduslikku kalapüüki, abi vajavat metslooma, prügi mahapanekut selleks mitte ettenähtud kohas jms, helista keskkonnainfo telefonil 1313.

*Keskkonnaameti ja keskkonnainspektsiooni ühendatud asutusena alates 01.01.2021.

www.keskkonnaamet.ee; www.kaitsealad.ee

Riigimetsa majandamise keskus (RMK)

hoiab, kasvatab ja majandab Eesti riigimetsa. Selle kõrval korraldab liikumist looduses, seda ka kaitsealadel. RMK külastuskeskustest ja teabepunktidest saame head nõu, kuhu minna matkama.

www.rmkk.ee; www.loodusegakoos.ee

Keskkonnaagentuur

kogub, säilitab, analüüsib ja avaldab keskkonna-alaseid andmeid. Keskkonnaagentuur koondab meie loodusvarade, loodusparandi, keskkonnaseisundi ja keskkonnategurite andmed keskkonnaregistrisse

www.keskkonnaagentuur.ee

Keskkonnaministeerium

koordineerib kõigi looduskaitsega tegelevate asutuste tööd. Tegeleb keskkonnapoliitikaga ja õigusloomega.

www.envir.ee

Vabaihendused

koondavad inimesi, kes tahavad looduse heaks teha rohkem, kui see oleks võimalik üksinda. Vabaihenduste hulka kuuluvad näiteks Eestimaa looduse fond (ELF), Eesti ornitoloogiaühing (EOÜ), Eesti looduskaitse selts (ELKS), Stockholmi keskkonnainstituudi Tallinna keskus (SEI), Eesti roheline liikumine (ERL), pärandkoosluste kaitse ühing (PKÜ), Eesti loodushoiu keskus ja paljud teised. Kui ka sina soovid oma igapäevaelu kõrval tegeleda looduse kaitsega, siis võta julgesti ühendust.

www.eko.org.ee

Euroopa komisjon

Loodus ei tunne riigipiire. Nii pole ka kõik looduskaitset puudutav ühe riigi mure. Euroopa komisjoni üks tegevusvaldkondi on Euroopa Liidu keskkonnapoliitika.

ec.europa.eu/environment/index_en.htm

