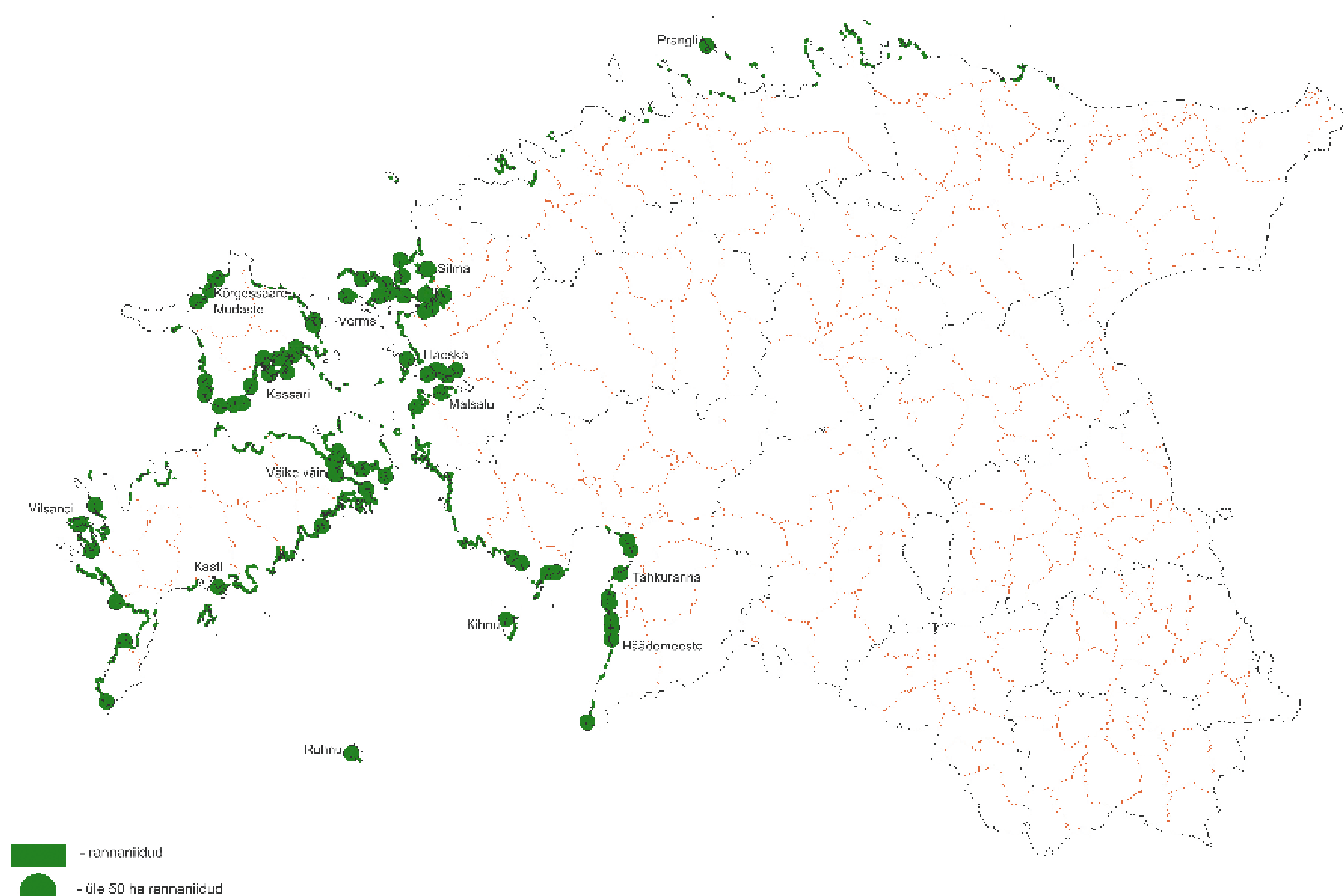


Rannaniitude kujunemine

Maailmas on väga palju erinevaid veekogusid, mille kallastel võib kohata erineva ilmega ja taimestuga rohumaid. Neid võib liigitada väga erinevalt, nii biogeograafilise regiooni, naabruses oleva veekogu ja niidutaimede all oleva pinnase iseloomu kui veel paljude muude tunnuste alusel. Meie Eestimaa mererandades leiduvad niidud liigitatakse Boreaalsete Balti Rannaniitude hulka, mis on levinud Läänemere ümbruses, Taanis, Rootsis, Soomes, Lätis ja kõige enam Eestis. Selliseid niite mujal maailmas ei leidu.



Ülevaade rannaniitude pindala muutustest viimase 50 aasta jooksul.	
1960	29 000 ha
1970	8 000 ha
1981	9 500 ha
2000	5 100 ha
2009	PRIA ja KKA poolt hooldatud ja taastatud ~5 000 ha
2012	Inventeeritud on rannaniitudeks 16 400 ha, millest ~5000 ha on hoolduses ja ülejäänud on halvas seisus, kas roostuvad või kasvavad üle kadakatega.

Rannaniit on rohttaimedega kaetud tasane ja madal suures osas üleujutatav rannalõik, mille püsimiseks on vajalik selle niitmine või karjatamine. Rannaniite iseloomustab soolalembene taimestik ning mitmekesine ja rikkalik linnustik. Rannaniidud on poollooduslikud kooslused ehk pärandkooslused. See tähendab, et nende teke ning püsimine on tihedalt seotud inimtegevusega. Ühtedena esimestest pärandkooslustest sündisid rannaniidud juba tuhandeid aastaid tagasi, kui merest kerkival maal hakati loomi karjatama. Siin oli seda kõige lihtsam teha, jäi ära puude raadamise vaev. Inimtegevuse ja mere koosmõju tulemusena kujunes sajandite jooksul välja rannaniidu mitmekesine elupaikade mosaiik, mis sobib eluks paljudele loomadele ja lindudele.



Rannaniidud on suured lagedad rohumaamassiivid, kus inimene on maad hoidnud metsastumast ja võsatsumast. Madalast maast käib mitu korda aastas üle torme ja rannaniite kastetakse mereveega. Tänapäeval enam lapsed karjas ei käi, sestap tuleb rajada ka karjaaedu. Et kogu rand oleks puhas, on igal aastal vaja ehitada tarad ka vette.



Rannaniidud kui mereäärsed avatud madalamurused kooslused on heaks peatuspaigaks rändlindudele. Enne Soome lahe ületamist peatuvad kõik Arktikas pesitsevad linnud meie rannaniitudel, kui need on aga halvas seisus, siis kolivad linnud puhkama ja toituma ka põldudele ja poldritele.



Parimad rannaniidu ilme hoidjad on kariloomad. Eriti hea tulemus on siis, kui karjatatakse koos erinevat liiki loomi - lambaid, veiseid ja hobuseid.

Fotod: Mati Kose



KESKKONNAAMET



Rannaniitude majandamine

Rannaniitudel tegeleti vanasti karjatamise ja niitmise sellises mahus, mida tänapäeval on raske ette kujutada. Mere üleujutused aitasid tagasi hoida puude ja põõsaste kasvama hakkamist ning rannataimed olid heaks söödaks oma soolasisalduse tõttu. Nii ei ole paljud rannaniidualad pärast viimast jäätumist kunagi olnud metsaga kaetud, vaid suur osa neist võeti kasutusse kohe pärast maa vabanemist mere alt. Osa rannaniite on olnud väga pikka aega kasutusel loomade talisööda varumiseks. Teised on ajaloolisel ajal olnud eeskätt karjamaadeks. Seda erinevust maakasutuses võib märgata muidu samaväärsete rannaniitude taimestikust veel praegugi, kuivõrd maakasutusviisid kuju-nes kohati välja juba hilisel rauaajal. Vegetatsiooniperioodil hoiti kariloomad võimalikult kaua heinamaadest eemal, need aeti rannaniidule alles pärast heinatöö lõppemist juuli keskel. Riimveelistes piirkondades niideti ka noort pilliroogu, mida peeti väga heaks söödataimeks. Praeguseks on rannaniitude niitmine muutunud veel haruldasemaks kui karjatamine. Sagedamini kui heinamaana on rannaniidud läbi aegade olnud kasutusel karjamaadena. Tihtipeale kasutasid mitu talu ühist karjamaad. Niisugune ühiskarjatamine esineb veel tänapäevalgi. Paljudel rannaniitudel võib jälgida esivanemate laotud kiviaedu, käsitsi kaevatud kraavide kontuure, leida kividest laotud ülekäiguradasid või sattuda linaleoaukudele. Iga-aastased tormid ja üleujutused kannavad rannale adru ja muud materjali. Vanasti mereheidis koristati ning seda kasutati väetisena. Adru koguti hilissügisel ja pandi hunnikutesse, järgmisel kevadel laotati see põldudele.



Vanad kiviaiad on siiani märgiks pärandkultuurist, tähistades heinamaade lõppu ja karjamaade algust ning vanu karjataneveid. Rannaniitude maismaapoolsed osad olid enamasti kuivemad ja neid kasutati sageli heinamaadena.



Mere ääres valmis hein hiljem, see oli soolase vee mõju tõttu toitaineterikkam ja seetõttu väga väärtuslik. Selline hilisem heinavarumine andis võimaluse paljudele taimedele õitseda ja viljuda. Näiteks mitmed käpalised, aga ka Edela-Eesti rannaniitudel massiliselt leviv niidu-kuremõök on üks sellistest kasusaajatest.



Head rannaniitude pügajad on lambad. Nemad söövad niidutaimed madalaks ja piiravad ka kadakaid. Nii on lammastega hooldatud niidud sageli madalmurused ja pakuvad silmale ilu.



Tormid ja jää kuhjavad nii kevadeti kui sügiseti rannale adru, tigude ja karpide kodasid. Samuti kuhjab vesi surnud taimede jäänused vallidena rannaniidule. Vanasti oli see mineraaliderikas materjal hinnatud põlluväetis vaestel rannaäärsetel põldudel. Eriti oluline komponent on fosfor, mida meres elavad organismid rikkalikult sisaldavad ja mida muldades on sageli vajaka.



Rannaniidud on sageli kujunenud ka maakerke tulemusena merelahtedest moodustunud laguunide ja rannikujärvede kallastele.

Fotod: Mati Kose / Tekst: Marika Kose



KESKKONNAAMET



KESKKONNAINVESTEERINGUTE
KESKUS

Rannaniitude taastamine

Väärtuslikke rannaniite iseloomustavad kriteeriumid, mis on olulised silmas pidada, kui hakkame kasutusest väljas ja halvas seisus olevaid niite taastama.

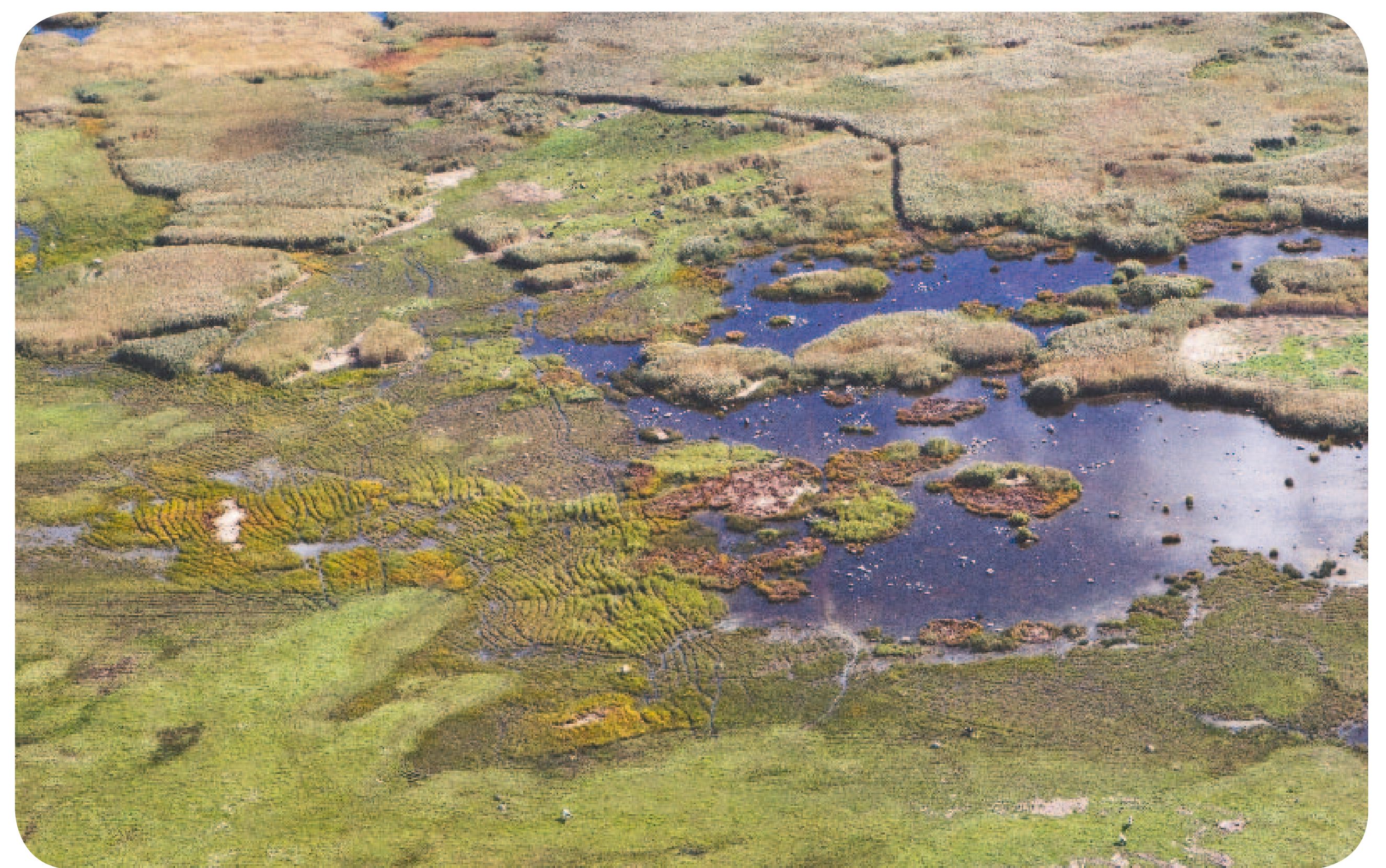
Väärtuslike rannaniitude tunnusteks on:

- madalmurusus (taimede kõrgus 3-10cm) suurel osal niidust;
- rannaniidule iseloomulike liikide mitmekesisus;
- roo puudumine pikkadel rannalõikudel;
- suurus üle 5 ha ja laius veepiirist üle 100 m;
- haruldaste või ohustatud liikide esinemine;
- madalate veekogude olemasolu;
- pikaajaline (katkematu) traditsiooniline maakasutus ja pärandkultuuri väärtused.

Taastamisel kasutatakse mitmesuguseid viise ja võtteid, olenevalt rannaniidu seisundist. Väga kaua aega kasutusest väljas oleva niidu taastamist tuleks alustada sellest, et eemaldada võimalikult suur osa kadakatest või pilliroost. Vana roostik võib peita ohtlikke esemeid, mida meri on tormidega randa toonud. Vanades roostikes ja kadastikes võib olla vanade karjaaedade jäänuseid, pudeleid, teravaid metalliosi, mis on ohtlikud loomadele, inimestele ja masinatele.



Kulustunud ja kadakate või pillirooga üle kasvanud endisest rannaniidust lageda ala tegemine võib võtta aastaid, esindusliku ja liigirikka koosluse taastamine aga aastakümneid.



See töö on seda lihtsam, mida lühemat aega rannaniit kasutusest väljas on olnud. Suured massiivid on sageli liigendatud maastikuga, märke, kivised ja salakavalad. Loomad tihedasse roogu oma nina meelsasti ei pista, hakatuseks on aedade sissenitmine ja koridoride tegemine loomade liikumiseks parim võimalus.



Eestis on suurt populaarsust võitnud rannaniitude taastamisel leplikud, vastupidavad, väikesekasvulised ja kerged šoti mägiveised. Karjatamine on rannaniidu taastamisel väga oluline, kuna loomade trampimisel aktiveeritakse pinnases seemnepank, paljud roostiku ja kulu varjus alla surutud taimeliigid saavad uuesti võimaluse arenema hakata.



Lambad sobivad kuivematele ja kulustunud rannaniitudele. Roostik on nende jaoks kehv ninaesine, samuti on märjal maal suurem oht nakatuda parasitidega.



Paljudes Eestimaa randades kasutatakse rannaniitude hooldamisel ja taastamisel põlistõu- eesti hobuse abi. Need laias värvigammas, söbralikud ja vähenõudlikud loomad kaunistavad maastikku ja rõõmustavad inimeste silma.



Heaks praktikaks on kasutada rannaniite suvise söödamaana piimalehmade mullikate jaoks. Selliselt on võimalik tagada piisav karjatamiskoormus. Noored, kerged ja uudishimulikud loomad on head roostiku tõrjujad ja mahatrampijad.

Fotod: Mati Kose / Tekst: Marika Kose



KESKKONNAAMET



KESKKONNAINVESTEERINGUTE
KESKUS

Rannaniitude elustik I

Rannaniite ohustavad tegurid

Rannaniitude ajaloolisest levialast on Eestis säilinud hinnanguliselt vaid 10%, seetõttu on oluline arvestada kõiki rannaniite ohustavaid tegureid ning nende edasist mõju takistada.

Olulisimad rannaniitude soodsat seisundit ohustavad tegurid on:

- **roostumine ja kinnikasvamine**, mis on ekstensiivsete põllumajandusvõtete hääbumise tõttu rannaniitude majandamisest väljajäämise otsene tulemus;
- **mereäärsete alade täisehitamine** paadilautrite, suvilate ja teiste ehitistega, samuti viimasel ajal lisandunud surve tuuleparkide püstitamiseks tuulerikastesse piirkondadesse;
- **Läänemere eutrofeerumine** põllumajandusest tuleneva liigsete toitainetega reostumise tõttu, mis kiirendab roostiku levikut ja rannikumuldade kõrgemat toitelisust;
- **kuivendamise mõju** rannaniitude kooslustele on kohati olnud oluliseks jutt-selg kärnkonna ehk kõre, samuti mõnede kurvitsaliste (näiteks tutkas) elupaikade ebasoodsaks muutumise põhjuseks;
- **väikekiskjate (rebane, kährik, mink) arvukuse tõusu** tõttu kannatavad pesarüüste all rannaniitude linnukooslused. Rannaniitude kui elupaiga kõige olulisemaks väärtuseks on kurvitsalised, eriti niidurüdi, naaskelnokk, mustsaba-vigle, tutkas, suurkoovitaja, liivatüll, punajalg-tilder, kiivitaja ja meriski. Värvulistest kasutavad lagedat rannaniitu pesitsemiseks lambahänilane, põldlõoke ja sookiur. Lisaks on rannaniitude oluliseks rändeageks toitumis- ja puhkamiskohaks hanelistele nagu hallhani, suur- ja väike-laukhani ja valgepösk-lagle.



Valgepösk-lagled on meie rannaniitude arvukaimad läbirändajad hanelised.



Niidurüdi on poollooduslike maastike lind, kes vajab suuri madalaks (ca 5-10 cm) söödud rohukamaraga alasid. Seetõttu on ta eelkõige seotud rannaniitudega, kus koormus on keskeltläbi üks või rohkem veist hektari kohta. Pesa paikneb enamasti rannalähedasel alal ja on madalasse taimestikku hästi ära peidetud. Niidurüdi muneb aprilli keskpaigast mai keskpaigani. Hilisemad pesitsejad (u pärast 20. maid) teevad pesad enamasti allapoole kõrgveepiiri, kuna ülalpool on rohi selleks ajaks juba liiga kõrgeks (20-30 cm) kasvadajõudnud. Rüdi otsibtoitueelkõige rannaniidu paljastel, ilma pilliroota ning erodeerunud lõikudel, kõrgvee ajal peamiselt taimestikuta aladel ja veelompides. Rannaniidul püüab niidurüdi putukaid ja arvatakse, et esimestel elunädalatel kasutavad linnupojad toiduks vaid täiskasvanud putukaid - kärkseid, sääski, mardikaid. Ta on väga truu oma pesapaigale ning tuleb aastast aastasse samasse kohta pesitsema. Niidurüdi arvukus on kogu Euroopas drastiliselt langenud.



Mustsaba-vigle eelistab suuri avatud rannaniite. Pesitsuspaik paikneb sageli mitusada meetrit rannajoonest eemal, pesa ehitab 20-30 cm kõrgusesse taimestikku.



Kiivitaja on alati valvel oma territooriumi ja poegade kaitseks. Lisaks sellele aitavad lärmakad ja aktiivsed kiivitajad röövtoiduliste loomade eest kaitsta tagasihoidlikemaid ja haruldasemaid kurvitsaid, nagu niidurüdi ja punajalg-tildrit.



Punajalg-tilder on rannaniitudele iseloomulik kurvitsaline, talle sobib varieeruva kõrgusega taimestik. Liik vajab vähemalt laiguti madalaks söödud alasid. Ta ehitab oma pesa kõrge rohu sisse ülalpool kõrgveepiiri. Punajalg-tilder on ainuke kurvitsaline, kes pesitseb rannaniitudel, mis on väiksemad kui 4-5 ha.



Lambahänilane on just rannaniitudele iseloomulik värvuline.

Fotod: Mati Kose / Tekst: Marika Kose



KESKKONNAAMET



Rannaniitude elustik II



Merest kerkival rannal, veepiiril ja kiviklibu vahel eelistab kasvada randaster.



Liivastel mererandadel kujuneb samuti iseloomulik taimestik. Rannikas on rannaniitude tavaline taim, rand-seahernes haruldasem.



Kui rannaniidud on suurepindalised, ilma puudeta ja põõsasteta, kui sügavaid kraave ja roostikulaike pole, siis on rannaniidu lindudel elu turvaline. Mitmekesised varjevõimalused rannaniidul soodustavad kiskjate nagu rebased, kährikud ja mingid tegutsemist. Puudel saavad lindude pesi seirata varesed ja rongad. Samuti on röövlus suur väikestel rannaniidualadel, kus kiskjate varjevõimalused on rannaniidu servades head ja pesitsevad linnud neile hästi jälgitavad.



20. sajandi esimesel poolel oli kõre e. juttself-kärnkonn väga iseloomulikuks liigiks Lääne-Eesti ja Pärnumaa rannikualadel ning saartel. Viimase 50 aasta jooksul on kõre arvukus Eestis pidevalt langenud, jõudes käesolevaks ajaks seisule, kus liik on paljudest levila osadest kadunud. See tendents pole omane mitte üksnes Eestile, vaid esineb kogu kõre levilas. Kõre hääbumise peamiseks põhjuseks võib pidada liigile sobivate elupaikade kadumist. Eestis on kõre asustanud enamasti rannaniite ja rannikuluiteid. Kui liigi arvukuse langus jätkub, kaob kõre meie loodusest tõenäoliselt lähima 10-15 aasta jooksul.



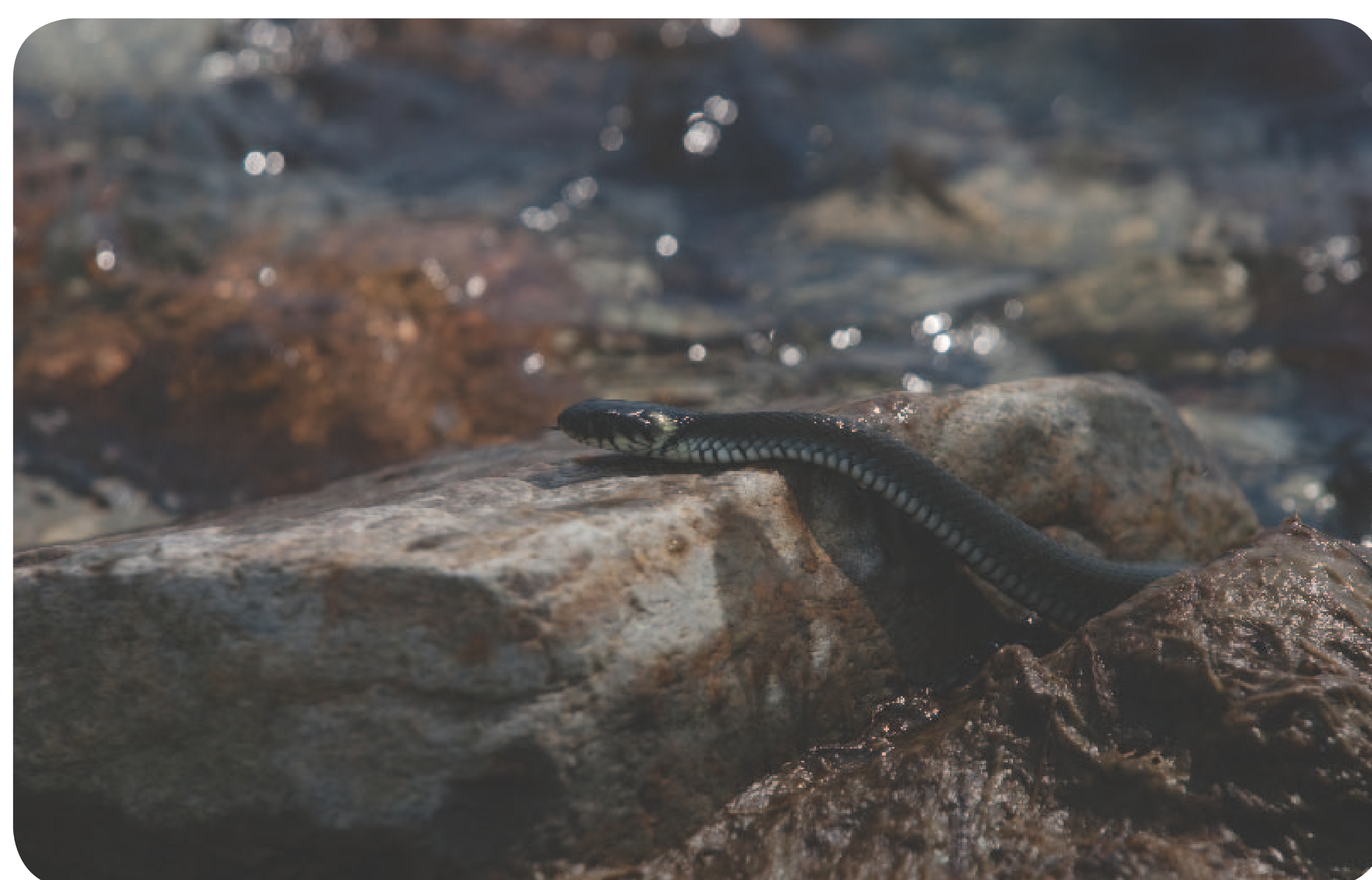
Rannaniitude merest kaugem osa on sageli olnud kasutuses heinamaana. Sellistes tingimustes on mere mõju all olevatel aladel kujunenud omalaadsed niidutaimede kooslused. Alasid niideti hiljem kui tavalisi heinamaid ning seejärel ka karjatati. Häädemeeste rannaniitudele on eripäraseks suured niidukuremõökade populatsioonid.



Madalmurustel rannaniitudele leiame selliseid soolast merevett ja tugevat karjatamist taluvad liigid nagu randristik, rand-teeleht, randkamaras, rand-õisluht ja paljud teised.



Rannaniidud on paljude käpaliste kasvukohtadeks. Esiplaanil balti-sõrmkäpp.



Roomajatest võib rannaniidul võib sageli kohata nastikut. See veelembeline roomaja muneb oma munad adruvallidesse ja toitub lindudest ja kahepaiksetest.

Fotod: Mati Kose / Tekst: Marika Kose



KESKKONNAAMET



KESKKONNAINVESTEERINGUTE
KESKUS